

# Bedienungsanleitung

---

## HW-LS60D / HW-LS60UD

Wenn Sie einen vollständigeren Service erhalten möchten, registrieren Sie Ihr Produkt unter [www.samsung.com](http://www.samsung.com)

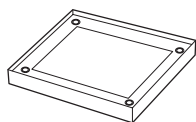
Die Zahlen und Abbildungen in diesem Benutzerhandbuch werden nur zu Referenzzwecken bereitgestellt und können vom tatsächlichen Erscheinungsbild des Produkts abweichen.

Design und technische Daten des Produkts können ohne vorherigen Hinweis geändert werden.

# INHALT

<b>01</b>	<b>Überprüfen der Komponenten</b>	<b>3</b>	<b>10</b>	<b>Software-Update</b>	<b>19</b>
				Automatisches Update.....	19
				USB-Update.....	19
				Zurücksetzen .....	19
				Informationen zu Sicherheits-Updates .....	19
<b>02</b>	<b>Montieren des Music Frame</b>	<b>3</b>	<b>11</b>	<b>Fehlerbehebung</b>	<b>20</b>
	Anbringen des Ständers .....	3			
	Anbringen des Photo Frame.....	4			
	Ändern des Fotos vom Photo Frame .....	4			
	Einfügen einer Kunsttafel .....	5	<b>12</b>	<b>Lizenzen und andere Informationen</b>	<b>21</b>
<b>03</b>	<b>Produktübersicht</b>	<b>6</b>			
	Vorne.....	6			
	Rückseite .....	6			
<b>04</b>	<b>Stromanschluss</b>	<b>7</b>			
<b>05</b>	<b>Verbinden eines Mobilgeräts</b>	<b>7</b>			
	Methode 1. Verbinden der SmartThings-App (Drahtloses Netzwerk). . . .	7			
	Verwenden von Group Play.....	8			
	Verwenden vom SmartThings-Hub .....	9			
	Herstellen einer Verbindung über Apple AirPlay .....	9			
	Methode 2. Verbindung per Bluetooth .....	10			
	Verwendung von Tap Sound .....	11			
<b>06</b>	<b>Verbindung mit einem TV-Gerät</b>	<b>12</b>			
	Verbinden über WLAN .....	12			
	Verbindung mit einem TV-Gerät, das Dolby Atmos unterstützt. ....	12			
	Verwenden der Q-Symphony-Funktion.....	13			
	Verbindung per Bluetooth.....	13			
	Verbindung mit einem optischen Kabel .....	14			
	Verwendung von SpaceFit-Ton .....	15			
<b>07</b>	<b>Verbinden eines externen Geräts</b>	<b>15</b>			
	Verbindung mit einem optischen Kabel .....	15			
<b>08</b>	<b>Zusatzfunktionen</b>	<b>16</b>			
	Einstellen der Lautstärke des kabellosen Lautsprechers mit einer TV-Fernbedienung .....	16			
	WLAN und Bluetooth aktivieren/deaktivieren .....	16			
<b>09</b>	<b>Installieren der Wandhalterung</b>	<b>17</b>			
	Vorsichtsmaßnahmen bei der Montage .....	17			
	Komponenten der Wandhalterung .....	17			

## 01 ÜBERPRÜFEN DER KOMPONENTEN



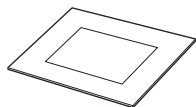
Kabelloses  
Lautsprecher-  
Hauptgerät



Netzadapter



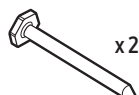
Stromkabel



Bilderrahmen



Ständer



x2  
(M5 X L55)

Schraube



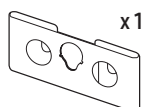
x2

Anker



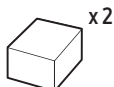
x1

Aufhängungsschraube



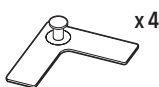
x1

Wandhalterung  
hinten



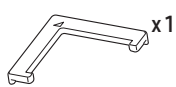
x2

Abstandshalter



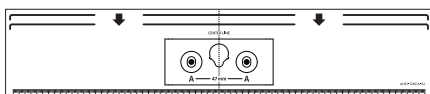
x4

Halterplatte



x1

Halterführung

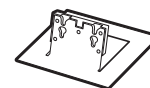
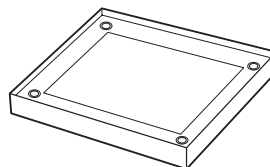


Wandhalterungsführung

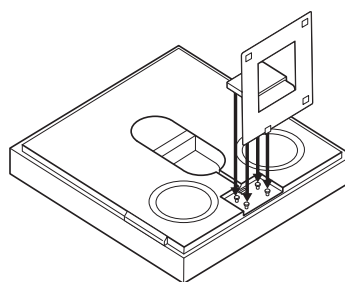
- Weitere Informationen zur Stromversorgung und zum Stromverbrauch finden Sie auf dem Aufkleber am Gerät.  
(Aufkleber: Rückseite der Haupteinheit des kabellosen Lautsprechers)
- Wenden Sie sich wegen der Verwendung zusätzlicher Komponenten oder optionaler Kabel an ein Servicezentrum oder den Kundendienst von Samsung.
- Weitere Informationen über die Wandhalterung oder den Gummifuß finden Sie auf den Seiten 17~18.
- Das Aussehen des Zubehörs kann leicht von den obigen Abbildungen abweichen.

## 02 MONTIEREN DES MUSIC FRAME

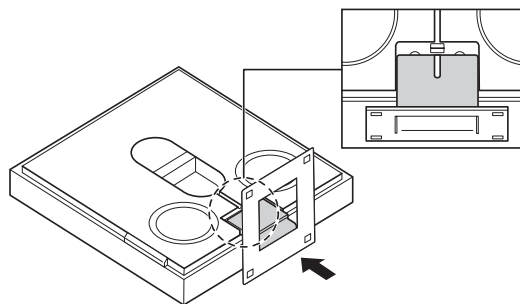
### Anbringen des Ständers



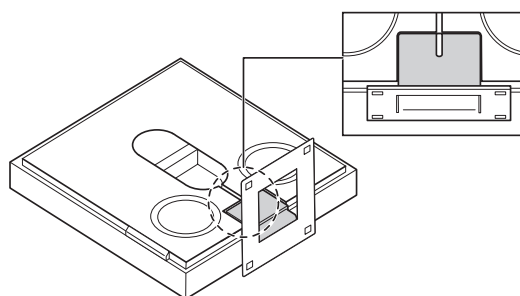
1.



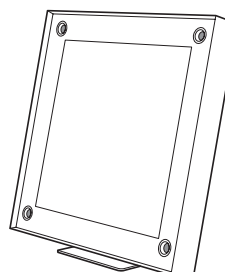
2.

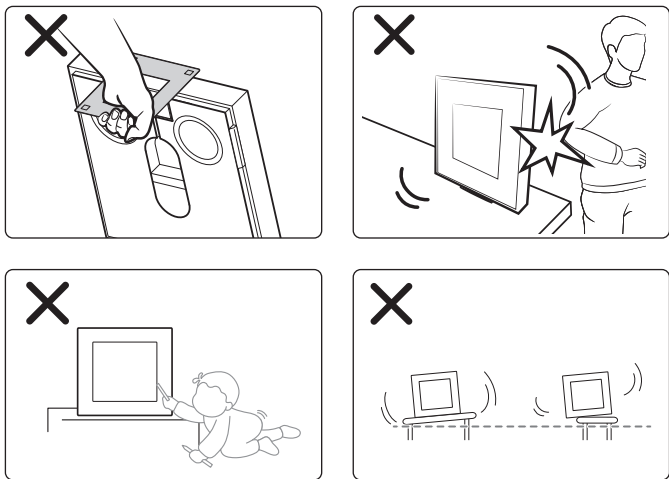


3.

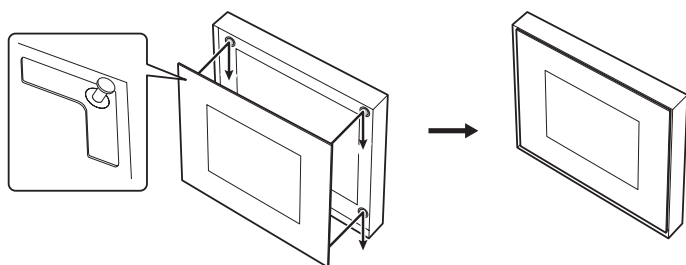


4.



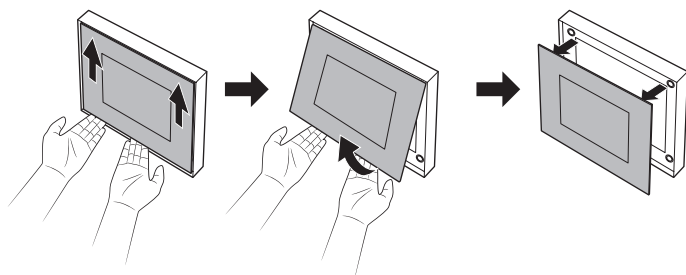


## Anbringen des Photo Frame



- Achten Sie darauf, den Bilderrahmen ordnungsgemäß zu befestigen. Andernfalls kann es herunterfallen und Schäden oder Verletzungen verursachen. Unfälle, die auf Unachtsamkeit des Benutzers zurückzuführen sind, fallen nicht unter die Garantie.

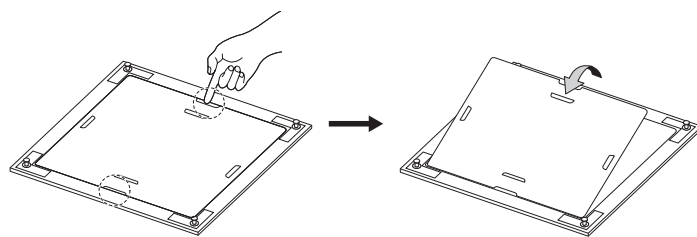
## Fotorahmen wird getrennt



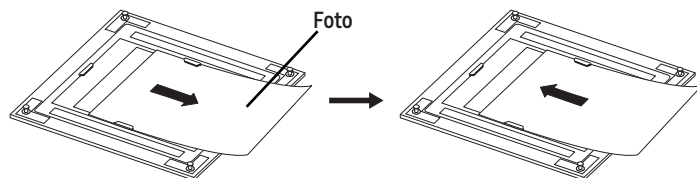
## Ändern des Fotos vom Photo Frame

Sie können das Bild jederzeit ändern. (Größe: 20x25 cm)

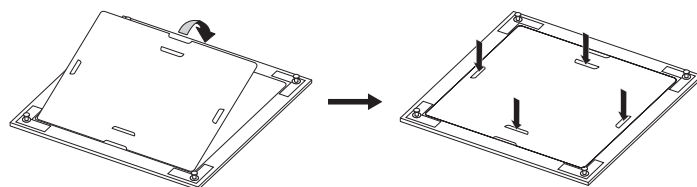
1. Drücken Sie mit dem Finger auf eine der markierten Stellen, um die Abdeckung zu entfernen.



2. Entnehmen Sie das alte Foto und setzen Sie das neue ein.



3. Schließen Sie die Abdeckung und drücken Sie zum Verschließen die vier Verschlüsse.



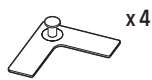
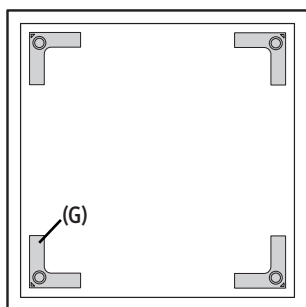
## Einfügen einer Kunsttafel

Sie können eine Kunsttafel (nicht enthalten) in das Music Frame einfügen.

- Tafelgröße: 330,0 mm x 330,0 mm x 5,0 mm
- Das Kunstpanel ist im Marpple-Onlineshop (<https://www.marpple.com/musicframe>) erhältlich. Die Verfügbarkeit kann je nach Region unterschiedlich sein. Informationen zu regionalen Einzelhändlern finden Sie auf Ihrer lokalen Samsung-Website ([www.samsung.com](http://www.samsung.com)).
- Der Vertrieb der Kunsttafel erfolgt durch Drittunternehmen, die nichts mit dem Unternehmen zu tun haben. Und die Qualität und Sicherheit des Panels unterliegt ausschließlich den Drittunternehmen. Regionale Einzelhändler können sich je nach Geschäftslage ändern.

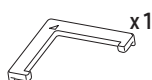
### ! VORSICHT

- Bringen Sie Platte (G) an einer Seite ohne Kratzer oder Verunreinigungen an. Andernfalls fällt Platte (G) möglicherweise ab.
- Vergewissern Sie sie, dass Platte (G) fest anbringen.
- Verwenden Sie nur die Acryl-Diasc-Tafel. Bei anderen Tafeln besteht das Risiko, dass sich der Halter löst, was dazu führen kann, dass die Tafel abfällt. Unfälle, die auf ungeeignetes Material zurückzuführen sind, fallen nicht unter die Garantie.



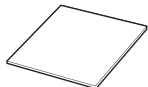
x 4

(G)



x 1

(H)



Kunsttafel (separat erhältlich)

Bringen Sie Halterplatte (G) mithilfe von Halterführung (H) an jeder Ecke der Kunsttafel an.

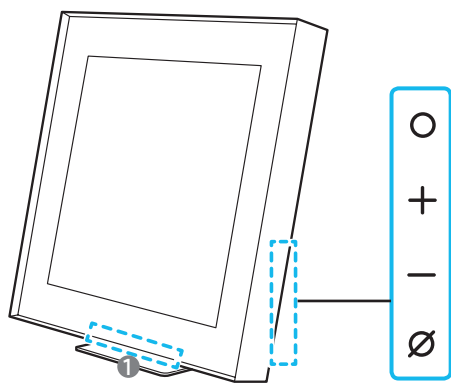
1. 

(H) Kunsttafel (separat erhältlich)
2. 

(G) x 4
- 3.
- 4.

# 03 PRODUKTÜBERSICHT

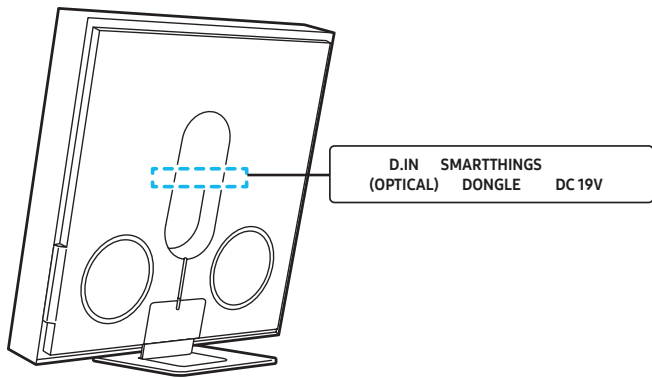
## Vorne



1	<b>LED-Anzeige</b> Die LED-Anzeige blinkt, leuchtet oder ändert ihre Farbe, je nach aktuellem Modus oder Status des kabellosen Lautsprechers. Die Farbe der LED-Anzeige und die Anzahl der Leuchten zeigen den aktiven Modus wie unten beschrieben an.  <b>LED-Anzeige</b> (W: Weiß, M: Mehrfarbig) <div><div>W</div><div>W</div><div>M</div><div>W</div><div>W</div></div> <ul style="list-style-type: none"><li>Die mehrfarbige LED wechselt je nach Modus oder Status zu <b>Weiß, Cyan, Grün, Rot und Blau</b>.</li></ul>								
0	<b>(Multifunktion)-Taste</b> <ul style="list-style-type: none"><li>Drücken Sie im Standby-Modus die Taste <b>0 (Multifunktion)</b>, um den kabellosen Lautsprecher einzuschalten.</li><li>Drücken Sie die Taste <b>0 (Multifunktion)</b>, um den Modus zu wechseln. Jedes Mal, wenn Sie den Modus ändern, leuchtet die LED weiß auf und erlischt dann.</li></ul> <table><tr><th>LED-Anzeige</th><th></th></tr><tr><td><div><div>0</div><div>●</div><div>0</div><div>0</div><div>0</div></div><b>Weiß Ein → Aus</b></td><td><b>Wi-Fi</b></td></tr><tr><td><div><div>0</div><div>●</div><div>●</div><div>0</div><div>0</div></div><b>Weiß Ein → Aus</b></td><td><b>Bluetooth</b></td></tr><tr><td><div><div>0</div><div>●</div><div>●</div><div>●</div><div>0</div></div><b>Weiß Ein → Aus</b></td><td><b>Digital Audio In</b></td></tr></table>	LED-Anzeige		<div><div>0</div><div>●</div><div>0</div><div>0</div><div>0</div></div> <b>Weiß Ein → Aus</b>	<b>Wi-Fi</b>	<div><div>0</div><div>●</div><div>●</div><div>0</div><div>0</div></div> <b>Weiß Ein → Aus</b>	<b>Bluetooth</b>	<div><div>0</div><div>●</div><div>●</div><div>●</div><div>0</div></div> <b>Weiß Ein → Aus</b>	<b>Digital Audio In</b>
LED-Anzeige									
<div><div>0</div><div>●</div><div>0</div><div>0</div><div>0</div></div> <b>Weiß Ein → Aus</b>	<b>Wi-Fi</b>								
<div><div>0</div><div>●</div><div>●</div><div>0</div><div>0</div></div> <b>Weiß Ein → Aus</b>	<b>Bluetooth</b>								
<div><div>0</div><div>●</div><div>●</div><div>●</div><div>0</div></div> <b>Weiß Ein → Aus</b>	<b>Digital Audio In</b>								
- +	<b>(Lautstärke)-Taste</b> Stellt die Lautstärke ein.								

Ø	<b>(Mikro Ein/Aus)-Taste</b> Drücken Sie Taste, um das Mikrofon ein- oder auszuschalten. Bei ausgeschaltetem Mikrofon leuchtet die LED-Anzeige rot. <table><tr><th>LED-Anzeige</th><th></th></tr><tr><td><div><div>0</div><div>0</div><div>●</div><div>0</div><div>0</div></div><b>Rot Ein</b></td><td><b>Mikro Aus</b></td></tr><tr><td><div><div>0</div><div>0</div><div>0</div><div>0</div><div>0</div></div></td><td><b>Mikro Ein</b></td></tr></table> <ul style="list-style-type: none"><li>Wenn Sie den in den Bluetooth-Kopplungsstatus wechseln möchten, drücken und halten Sie den Taste <b>Ø (Mikro Ein/Aus)</b> auf der Seite des kabellosen Lautsprechers 3 Sekunden lang.</li></ul>	LED-Anzeige		<div><div>0</div><div>0</div><div>●</div><div>0</div><div>0</div></div> <b>Rot Ein</b>	<b>Mikro Aus</b>	<div><div>0</div><div>0</div><div>0</div><div>0</div><div>0</div></div>	<b>Mikro Ein</b>
LED-Anzeige							
<div><div>0</div><div>0</div><div>●</div><div>0</div><div>0</div></div> <b>Rot Ein</b>	<b>Mikro Aus</b>						
<div><div>0</div><div>0</div><div>0</div><div>0</div><div>0</div></div>	<b>Mikro Ein</b>						

## Rückseite



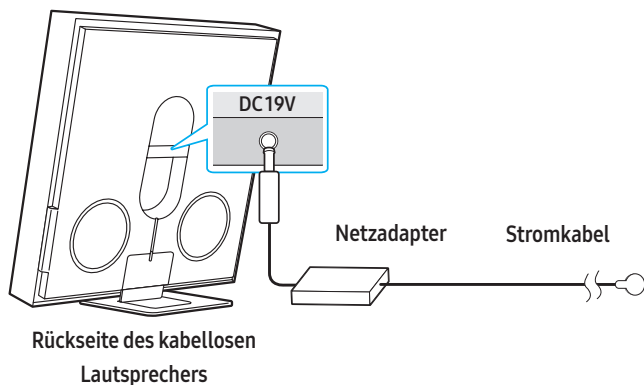
<b>D. IN (OPTICAL)</b>	Anschluss an den digitalen (optischen) Ausgang eines externen Gerätes. (Weitere Informationen finden Sie auf Seite 14)
<b>SMARTTHINGS DONGLE</b>	Verbinden Sie den SmartThings-Dongle (separat erhältlich), um die SmartThings Hub-Funktion zu verwenden. (Weitere Informationen finden Sie auf Seite 9)
<b>DC 19V</b>	Verbinden Sie den Netzadapter. (Stromversorgungseingang) (Siehe Seite 7)

- Ziehen Sie am Stecker, wenn Sie das Netzkabel des Wechselstrom/ Gleichstrom-Netzteils von einer Steckdose trennen. Ziehen Sie nicht am Kabel.
- Schließen Sie dieses Gerät oder andere Geräteteile nicht an eine Wechselstrom-Steckdose an, bis alle Anschlüsse zwischen den Teilen hergestellt sind.
- Wenn Sie das Netzkabel einstecken, beginnt die Ein/Aus-Taste in 4 bis 6 Sekunden zu funktionieren.
- Wenn Sie dieses Gerät einschalten, gibt es eine Verzögerung von 4 bis 5 Sekunden, bevor es einen Ton wiedergibt.

## 04 STROMANSCHLUSS

Schließen Sie den kabellosen Lautsprecher mit den Netzteilen in folgender Reihenfolge an eine Stromversorgung an.

- Weitere Informationen zur benötigten Stromversorgung und zum Stromverbrauch finden Sie auf dem Aufkleber am Gerät. (Aufkleber: Rückseite der Haupteinheit des kabellosen Lautsprechers)
1. Schließen Sie das Netzkabel zuerst an den AC/DC-Adapter an. Schließen Sie das Netzteil (mit dem Netzkabel) an den kabellosen Lautsprecher an.
  2. Schließen Sie das Stromkabel an eine Steckdose an.



### HINWEIS

- Wenn Sie das Netzkabel beim Einschalten des Geräts aus- und wieder einstecken, schaltet sich der kabellose Lautsprecher automatisch ein.
- Achten Sie darauf, dass das AC/DC-Netzteil flach auf einem Tisch oder dem Boden ruht. Wenn Sie das AC/DC-Netzteil so platzieren, dass der Eingang für das Netzkabel nach oben weist, können Wasser und andere Fremdstoffe in das Netzteil eindringen und Fehlfunktionen verursachen.

## 05 VERBINDEN EINES MOBILGERÄTS

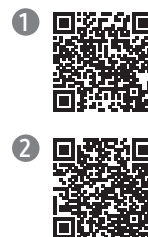
### Methode 1. Verbinden der SmartThings-App (Drahtloses Netzwerk)

Zum Verbinden eines kabellosen Lautsprechers mit einem Mobilgerät über ein drahtloses Netzwerk (WLAN) ist die **SmartThings**-App erforderlich.

- Zur reibungslosen Verwendung von SmartThings ist eine höhere Betriebssystemversion erforderlich. Weitere Versionsinformationen finden Sie in der Beschreibung der SmartThings-App im betriebssystemspezifischen Markt.

#### 1 - Installation

- Mit der SmartThings-App können Sie die Funktionalität des kabellosen Lautsprechers steuern und dessen Einstellungen anpassen.
- Laden Sie die SmartThings-App aus dem App-Store Ihres Mobilgeräts herunter oder scannen Sie einfach den bereitgestellten QR-Code und laden Sie die App herunter.
- QR 1: Videoanleitung für die SmartThings-App-Verbindung
- QR 2: SmartThings-App herunterladen



#### 2 - Geräteregistrierung

1. Führen Sie die SmartThings-App auf Ihrem Mobilgerät aus.
2. Befolgen Sie die Anweisungen auf dem Bildschirm und fügen Sie Ihrem Mobilgerät das Produkt hinzu.  
Wenn das automatische Pop-up-Fenster nicht angezeigt wird, drücken Sie ( + ) auf dem Startbildschirm, um das Gerät zu registrieren.

#### Wenn die Gerätesuche nicht möglich ist

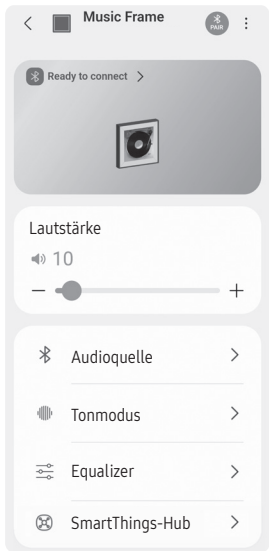
1. Stellen Sie vom Mobilgerät aus eine Bluetooth-Verbindung mit dem kabellosen Lautsprecher her.
2. Tippen Sie in der **SmartThings**-App auf „Geräte“.
3. Schieben Sie den Bildschirm nach links, um in „**Persönliche Geräte**“ die Karte „Kabelloser Lautsprecher“ auszuwählen und klicken Sie auf „**Gerät im Samsung Account registrieren**“, um das Gerät zu registrieren.

#### 3 – Steuerung mit SmartThings

1. Wählen Sie bei geöffneter SmartThings-App auf Ihrem Gerät den drahtlosen Lautsprecher aus, den Sie hinzugefügt haben.
2. Es erscheint das Einstellungsmenü des kabellosen Lautsprechers, in dem Sie verschiedene Einstellungen wie Lautstärke, Klangmodus oder Feinabstimmung vornehmen können.
- Andere Benutzer, die das **Music Frame**-Gerät steuern möchten, tippen in der SmartThings-App ihres Mobilgeräts auf „Menü“ ( ≡ ). Dort finden sie unter „Anleitung > Steuerungsfreigabe von Geräten“ weitere Informationen.

HINWEIS

- Die folgende Abbildung kann je nach App-Version unterschiedlich sein.



Tonmodus	<ul style="list-style-type: none"><li><b>Musik:</b> Bietet einen natürlicheren und raumfüllenden Ton für Musikinhalte.</li><li><b>Standard:</b> Gibt den Originalton aus.</li><li><b>Adaptiver Ton:</b> Analysiert den Inhalt in Echtzeit und stellt automatisch das optimale Schallfeld auf Grundlage der Eigenschaften des Inhalts zur Verfügung.</li></ul>
Equalizer	Sie können <b>Bass</b> und <b>Höhen</b> festlegen.
SpaceFit-Ton	Bietet optimierte Tonqualität durch Analyse der Hörbereiche.
Aktiver Sprachverstärker	Analysiert externe Geräusche in Echtzeit während einer Wiedergabe durch den kabellosen Lautsprecher, damit Sprachaudio immer deutlich gehört wird. – Bei der Analyse werden keine Daten gespeichert
Erweiterte Toneinstellungen	<ul style="list-style-type: none"><li><b>Sprachverstärkung</b> erleichtert das Hören von gesprochenen Dialogen in Film und Fernsehen.</li><li><b>Nacht-Modus</b> ist für die Nacht optimiert. Die Einstellungen sind so optimiert, dass die Lautstärke verringert wird aber die Dialoge deutlich bleiben.</li></ul>

Spezifikationen für die Ausgabe im TONMODUS

Effekt	Eingang	Ausgang
Adaptiver Ton	2.0 Kanal	2.0 Kanal
	5.1 Kanal	2.0 Kanal
	Dolby Atmos®	2.0 Kanal
Musik	2.0 Kanal	2.0 Kanal
	5.1 Kanal	2.0 Kanal
	Dolby Atmos®	2.0 Kanal
Standard	2.0 Kanal	2.0 Kanal
	5.1 Kanal	2.0 Kanal
	Dolby Atmos®	2.0 Kanal

So ändern Sie Ihre WLAN-Verbindung

- Starten Sie die **SmartThings**-App auf Ihrem Mobilgerät (Smartphone oder Tablet).
- Tippen Sie auf die Karte des kabellosen Lautsprechers und auf das ( ) Symbol.
- Befolgen Sie unter „**Geräteeinstellungen** > **Netzwerkstatus** > **WLAN ändern**“ die Anweisungen auf dem Bildschirm und fügen Sie den kabellosen Lautsprecher zu Ihrem Mobilgerät hinzu.

Verwenden von Group Play

- Wenn Sie diese Funktion nutzen möchten, fügen Sie Ihren kabellosen Lautsprecher zur SmartThings-App hinzu.
- Wenn Sie dies aktivieren möchten, stellen Sie eine 5-GHz-Verbindung zwischen mindestens zwei Audiogeräten und demselben WLAN her.
- Diese Funktion ist auf Samsung Sound-Geräten verfügbar, die WLAN ab 2024 unterstützen.
- Diese Funktion unterstützt keinen TV-Ton.

Konfigurieren von Group Play

- Führen Sie die **SmartThings**-App auf Ihrem Mobilgerät aus.
- Fügen Sie den kabellosen Lautsprecher in der **SmartThings**-App hinzu. Anweisungen dazu finden Sie im Abschnitt „**Methode 1. Verbinden der SmartThings-App (Drahtloses Netzwerk)** > **2 - Geräteregistrierung**“.
- Tippen Sie auf die Karte des kabellosen Lautsprechers.
- Tippen Sie auf Ihrem Mobilgerät auf **Gruppe erstellen** unter dem Symbol für das Audiogerät.
  - Die Taste **Gruppe erstellen** wird nur dann angezeigt, wenn sich der kabellose Lautsprecher im WLAN-Modus befindet.
  - Wenn der kabellose Lautsprecher den TV-Ton wiedergibt, wird die TV-Verbindung bei Erstellung einer Gruppe getrennt.
- Group Play** aktivieren.
- Wählen Sie ein gewünschtes Gerät aus der Liste aus und tippen Sie auf **Anwenden**.
  - Sie können maximal 4 Geräte hinzufügen.
  - Mit **Group Play** wird das Audio nur über das Host-Gerät wiedergegeben.
  - Wenn ein mit dem Host-Gerät verbundenes Gerät zu einer anderen Quelle wechselt, wird das Gerät automatisch aus der Gruppe gelöscht.
  - Wenn das Host-Gerät mit einem TV-Gerät verbunden ist, wird die erstellte Gruppe automatisch gelöscht.



### Deaktivieren von Group Play

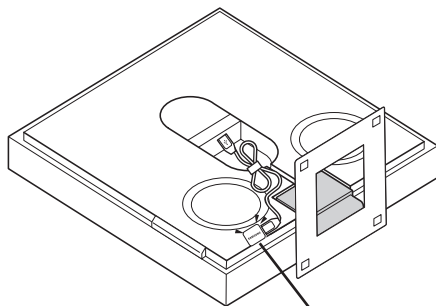
1. Tippen Sie auf die Karte des Audiogeräts.
2. Tippen Sie auf Ihrem Mobilgerät auf **Gruppe bearbeiten** unter dem Symbol für das Audiogerät.
3. **Group Play** deaktivieren.
  - Wenn Sie ein einzelnes Gerät deaktivieren möchten, heben Sie die Auswahl des Geräts in der Liste auf und tippen Sie auf **Anwenden**.

## Verwenden vom SmartThings-Hub

- Diese Funktion ist nur bei einer Verbindung mit dem Samsung SmartThings-Dongle verfügbar. Der Dongle ist nicht Teil dieses Produkts und ist möglicherweise je nach Ihrer Region nicht erhältlich.
- Mit der **SmartThings Hub**-Funktion des kabellosen Lautsprechers können Sie die IoT-Geräte (Glühlampen, Steckdosen, Sensoren usw.) verbinden, für die **SmartThings Hub** erforderlich ist.
- Wenn Sie die **SmartThings Hub**-Funktion verwenden möchten, müssen Sie den kabellosen Lautsprecher in der **SmartThings**-App registrieren.

### Anschließen des SmartThings-Dongle

1. Schließen Sie den SmartThings-Dongle (VG-STDB10A, separat erhältlich) am USB-Anschluss des kabellosen Lautsprechers an. Der SmartThings-Hub wird automatisch registriert.



**SmartThings-Dongle**  
(VG-STDB10A, separat  
erhältlich)

### Registrieren eines IoT-Geräts in der SmartThings-App

1. Führen Sie auf dem Mobilgerät die **SmartThings**-App aus.
2. Fügen Sie den kabellosen Lautsprecher in der **SmartThings**-App hinzu. Anweisungen dazu finden Sie im Abschnitt „**Methode 1. Verbinden der SmartThings-App (Drahtloses Netzwerk) > 1 - Installation**“.
3. Tippen Sie auf die Gerätekarte des kabellosen Lautsprechers.
4. Tippen Sie am unteren Bildschirmrand auf **SmartThings- Hub**.
5. Tippen Sie auf **Verwenden des SmartThings-Hubs** und anschließend auf **Einrichten**, um die **SmartThings Hub**-Funktion zu aktivieren.
  - Wenn die **SmartThings Hub**-Funktion aktiviert ist, ändert sich **unset** zu **using**.
  - Die **SmartThings-Hub**-Gerätekarte wird neben der Gerätekarte des kabellosen Lautsprechers angezeigt.
6. Tippen Sie im **Home**-Bildschirm auf „**+**“, um ein IoT-Gerät hinzuzufügen.
  - Oben in der App wird eine IoT-Gerätekarte angezeigt, wenn sie erfolgreich ein IoT-Gerät hinzufügen.
  - Wenn Sie den kabellosen Lautsprecher trennen, werden über den **SmartThings-Hub** verbundene Geräte möglicherweise getrennt. Sie müssen die Geräte neu verbinden, nachdem Sie getrennt wurden.

### Löschen des SmartThings-Hubs aus der SmartThings-App

1. Tippen Sie auf dem Gerätebildschirm auf die Gerätekarte des kabellosen Lautsprechers.
2. Tippen Sie am unteren Bildschirmrand auf **SmartThings- Hub**.
3. Tippen Sie auf **SmartThings-Hub entfernen**, um die **SmartThings Hub**-Funktion zu deaktivieren.
  - Wenn die **SmartThings Hub**-Funktion deaktiviert ist, ändert sich **using** in **unset**.

## Herstellen einer Verbindung über Apple AirPlay

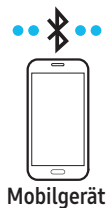
Mit AirPlay können Sie sich Musik, Podcasts und andere Audioinhalte direkt von Ihren Apple-Geräten auf Ihrem kabellosen Lautsprecher von Samsung anhören.

1. Wählen Sie in einer von AirPlay unterstützten App oder im Kontrollzentrum auf Ihrem iPhone, iPad oder Mac  aus.
2. Wählen Sie den kabellosen Lautsprecher aus der Liste der verfügbaren Geräte aus, auf denen das aktuelle Audio wiedergegeben werden kann.
  - Diese Funktion ist in einigen Ländern möglicherweise nicht verfügbar.
  - Wenn Sie AirPlay mit Ihrem kabellosen Samsung-Lautsprecher verwenden möchten, wir die neueste Version von iOS, iPadOS oder macOS empfohlen.
  - Wenn Sie AirPlay für Ihren kabellosen Lautsprecher aktivieren möchten, müssen Sie zunächst das Gerät mit der Samsung SmartThings-App registrieren, indem Sie den Bedingungen der App zustimmen.
  - Stellen Sie sicher, dass der kabellose Lautsprecher eingeschaltet und mit demselben WLAN verbunden ist, wie Ihr Apple®-Gerät.

## Methode 2. Verbindung per Bluetooth

Wenn ein Mobilgerät über Bluetooth verbunden ist, können Sie Stereoton ohne störende Verkabelung hören.

- Wenn Sie ein gekoppeltes Bluetooth-Gerät mit dem ausgeschalteten kabellosen Lautsprecher verbinden, wird der kabellose Lautsprecher automatisch eingeschaltet.



### Die erste Verbindung

Achten Sie beim Verbinden mit einem neuen Bluetooth-Gerät darauf, dass sich das Gerät innerhalb einer Entfernung von 1 m befindet.

Bluetooth-Kopplungstaste	LED-Anzeige
	[Kopplung] ○ ○ ● ○ ○ – Rot → Grün → Blau blinkt 
	[Verbindung ist abgeschlossen] ○ ○ ● ○ ○ – Cyan blinkt 3-mal  <b>Ready to connect via Bluetooth.</b>

- Wählen Sie an Ihrem Gerät in der angezeigten Geräteliste „**Music Frame**“ aus.
- Spielen Sie Musikdateien von dem über Bluetooth verbundenen Gerät über den kabellosen Lautsprecher ab.

### Falls das Gerät nicht verbunden werden kann

- Falls in der Liste mit Lautsprechern im Mobilgerät einen kabellosen Lautsprecher (z. B. „**Music Frame**“) vorhanden ist, löschen Sie diesen.
- Wiederholen Sie die Schritte 1 und 2.

## Hinweise zur Bluetooth-Verbindung

- Suchen Sie ein neues Gerät im Umkreis von 1 m, um eine Verbindung per Bluetooth-Kommunikation herzustellen.
- Wenn Sie bei der Verbindung mit einem Bluetooth-Gerät nach einem PIN-Code gefragt werden, geben Sie <0000> ein.
- Der kabellose Lautsprecher wird nach 18 Minuten im Bereitschaftszustand automatisch ausgeschaltet.
- Der kabellose Lautsprecher führt die Bluetooth-Suche oder -Verbindung unter den folgenden Umständen möglicherweise nicht korrekt aus:
  - Wenn rund um den kabellosen Lautsprecher ein starkes elektrisches Feld vorhanden ist.
  - Wenn mehrere Bluetooth-Geräte gleichzeitig mit dem kabellosen Lautsprecher gekoppelt sind.
  - Wenn das Bluetooth-Gerät ausgeschaltet ist, nicht an seinem Platz ist oder Fehlfunktionen aufweist.
- Elektronische Geräte können Funkstörungen verursachen. Elektromagnetische Wellen erzeugende Geräte müssen vom Hauptgerät des kabellosen Lautsprechers ferngehalten werden – z. B. Mikrowellen, WLAN-Geräte etc.
- Der kabellose Lautsprecher unterstützt SBC-Daten (44,1kHz, 48kHz).
- Schließen Sie nur ein Bluetooth-Gerät an, das die A2DP (AV)-Funktion unterstützt.
- Sie können den kabellosen Lautsprecher nicht mit einem Bluetooth-Gerät verbinden, das nur die HF-Funktion (Freisprechen) unterstützt.
- Wenn Sie den kabellosen Lautsprecher an ein Bluetooth-Gerät anschließen, platzieren Sie beide so nahe wie möglich beieinander.
- Je weiter der kabellose Lautsprecher und das Bluetooth-Gerät voneinander entfernt sind, desto geringer wird die Klangqualität. Die Bluetooth-Verbindung kann unterbrochen werden, wenn sich die Geräte außerhalb der effektiven Reichweite befinden.
- Die Bluetooth-Verbindung funktioniert möglicherweise nicht wie beabsichtigt in Gebieten mit schlechtem Empfang.
- Ein Bluetooth-Gerät kann unter den folgenden Bedingungen Rauschen oder Fehlfunktionen aufweisen:
  - Bei Kontakt des Gehäuses mit dem Signalsender/-empfänger auf dem Bluetooth-Gerät oder der kabellose Lautsprecher.
  - In Ecken oder bei Hindernissen in der Nähe, z. B. eine Wand oder Trennwand, bei denen elektrischer Strom auftreten kann.
  - Bei Exposition gegenüber Funkstörungen durch andere Produkte, die auf den gleichen Frequenzbereichen arbeiten, wie medizinische Geräte, Mikrowellenherde und Wi-Fi-Geräte.
  - Hindernisse wie Türen und Wände können die Klangqualität auch dann beeinträchtigen, wenn sich die Geräte im effektiven Bereich befinden.
- Beachten Sie, dass Ihr kabelloser Lautsprecher während der Verwendung der Bluetooth-Option nicht mit anderen Bluetooth-Geräten gekoppelt werden kann.
- Dieses Drahtlosgerät kann während des Betriebs elektrische Störungen verursachen.

## Trennen des Bluetooth-Geräts vom kabellosen Lautsprecher

Sie können ein Bluetooth-Gerät vom kabellosen Lautsprecher trennen.

Anweisungen finden Sie im Benutzerhandbuch für Bluetooth-Geräte.

- Der kabellose Lautsprecher wird getrennt.
- Ist der kabellose Lautsprecher vom Bluetooth-Gerät getrennt, blinkt die mehrfarbige LED-Verbindungsanzeige am kabellosen Lautsprecher dreimal „Rot“.

## Trennen des kabellosen Lautsprechers vom Bluetooth-Gerät

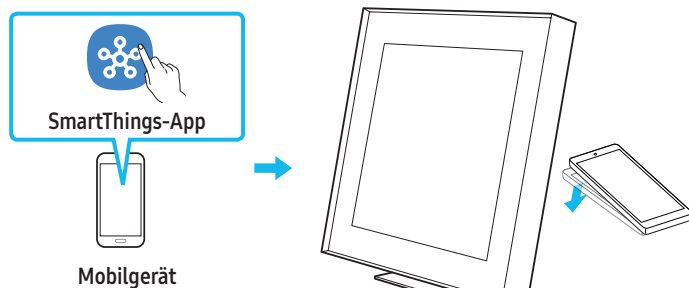
Drücken Sie die Taste **○ (Multifunktion)** an der Seite des kabellosen Lautsprechers, um den Modus von „**Bluetooth**“ zu ändern.

- Das Trennen dauert einige Zeit, denn das Bluetooth-Gerät muss eine Antwort vom kabellosen Lautsprecher erhalten. (Die Trennzeit kann je nach Bluetooth-Gerät unterschiedlich sein)

## Verwendung von Tap Sound

Tippen Sie den kabellosen Lautsprecher mit Ihrem Mobilgerät an, um den Ton des Inhalts auf dem Mobilgerät über den kabellosen Lautsprecher wiederzugeben.

- Diese Funktion wird je nach dem Mobilgerät eventuell nicht unterstützt.
- Diese Funktion ist nur mit Samsung Mobilgeräten mit Android 8.1 oder höher kompatibel.



1. Aktivieren Sie die **Tap Sound**-Funktion an Ihrem Mobilgerät.
  - Einzelheiten zur Aktivierung der Funktion finden Sie im Folgenden unter „**Einstellen der Tap Sound-Funktion**“.
2. Tippen Sie den kabellosen Lautsprecher mit dem Mobilgerät an. Wählen Sie „**Start now**“ in dem angezeigten Nachrichtenfenster.  
Zwischen dem Mobilgerät und dem kabellosen Lautsprecher wird eine Bluetooth-Verbindung hergestellt.

3. Geben Sie den Ton des Inhalts auf dem Mobilgerät über den kabellosen Lautsprecher wieder.

- Diese Funktion verbindet ein Mobilgerät per Bluetooth mit dem kabellosen Lautsprecher, indem die Vibration erkannt wird, die auftritt, wenn das Gerät den kabellosen Lautsprecher berührt.
- Achten Sie darauf, mit dem Mobilgerät nicht eine Ecke des kabellosen Lautsprechers anzutippen. Der kabellose Lautsprecher oder das Mobilgerät könnten dadurch zerkratzt oder beschädigt werden.
- Es wird empfohlen, das Mobilgerät mit einer Schutzhülle abzudecken. Tippen Sie leicht den breiten Bereich auf der Oberseite des kabellosen Lautsprechers an, ohne dabei übermäßige Kraft anzuwenden.
- Zum Verwenden dieser Funktion aktualisieren Sie die **SmartThings**-Anwendung auf die neueste Funktion.  
Die Funktion wird je nach der Version der App eventuell nicht unterstützt.

## Einstellen der Tap Sound-Funktion

Verwenden Sie die **SmartThings**-App zum Aktivieren der **Tap View, Tap Sound**-Funktion.

1. Führen Sie auf dem Mobilgerät die **SmartThings**-App aus.
2. Wählen Sie auf dem **SmartThings**-App-Bildschirm, der auf dem Mobilgerät angezeigt wird, (☰ → ⚙️) aus.
3. Aktivieren Sie „**Tap View, Tap Sound**“, damit die Funktion funktioniert, wenn ein Mobilgerät in die Nähe des kabellosen Lautsprechers bewegt wird. Die Funktion wird eingeschaltet.

### HINWEIS

- Wenn sich das Mobilgerät im Energiesparmodus befindet, funktioniert die **Tap Sound**-Funktion nicht.
- Die **Tap Sound**-Funktion funktioniert möglicherweise nicht, wenn sich in der Nähe des kabellosen Lautsprechers Geräte befinden, die Funkstörungen verursachen, wie z. B. elektrische Geräte. Stellen Sie sicher, dass Geräte, die Funkstörungen verursachen können, in ausreichender Entfernung vom kabellosen Lautsprecher platziert werden.

# 06 VERBINDUNG MIT EINEM TV-GERÄT

## Verbinden über WLAN

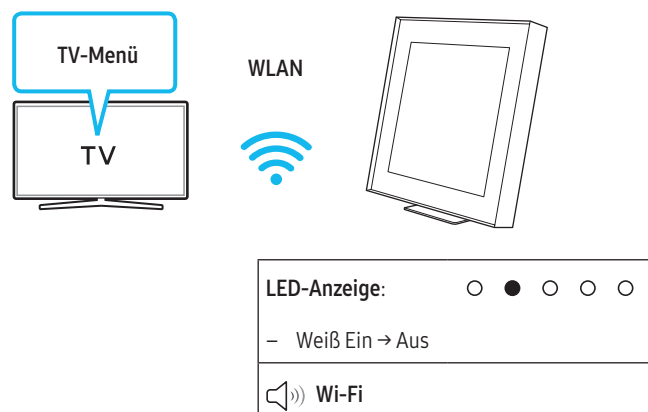
### Checkliste vor dem Verbinden

- Die WLAN-Verbindung ist nur bei einem Samsung TV verfügbar.
  - Prüfen Sie, ob **der drahtlose Router (WLAN)** eingeschaltet ist und ob **das TV-Gerät mit dem Router verbunden ist**.
  - Das TV-Gerät und der kabellose Lautsprecher müssen mit demselben drahtlosen Netzwerk (WLAN) verbunden sein.
  - Falls Ihr drahtloser Router (WLAN) einen DFS-Kanal verwendet, können Sie keine WLAN-Verbindung zwischen dem TV-Gerät und dem kabellosen Lautsprecher herstellen. Kontaktieren Sie Ihren Internetdienstleister für Details.
  - Da die Menüs je nach Herstellungsjahr unterschiedlich ausfallen können, schlagen Sie im Benutzerhandbuch des Fernsehers nach.
1. Weitere Informationen über die WLAN-Verbindung mit dem kabellosen Lautsprecher finden Sie auf Seite 7, „**Methode 1. Verbinden der SmartThings-App (Drahtloses Netzwerk)**“.
  2. Ändern Sie die Eingabequelle des TV-Geräts über das Audiomenü auf „Kabelloser Lautsprecher“.
    - **Samsung-TV-Gerät ab 2017**  
Ton → Tonausgang → Music Frame (WLAN)

## Verbindung mit einem TV-Gerät, das Dolby Atmos unterstützt

### Checkliste vor dem Verbinden

- Stellen Sie sicher, dass die Inhalte Dolby Atmos® unterstützen.



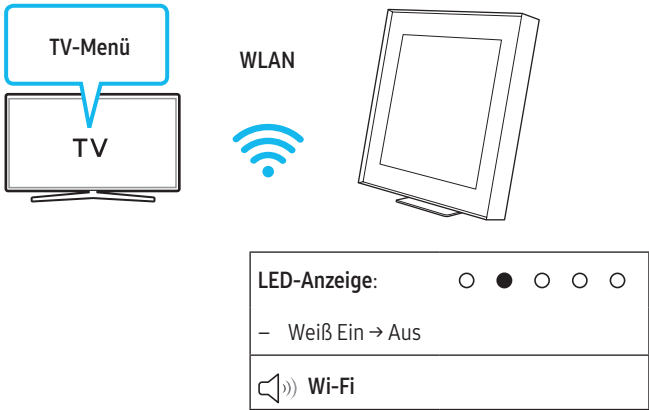
1. Verbinden Sie den kabellosen Lautsprecher und das TV-Gerät mit dem gleichen Drahtlosnetzwerk (WLAN).
2. Wählen Sie für die Tonausgabe des Fernsehgeräts die Option Kabelloser Lautsprecher.
3. Der TV-Ton wird über den kabellosen Lautsprecher ausgegeben.

### HINWEIS

- **Wenn Sie Dolby Atmos® verwenden:** Wenn die Eingangsquelle Dolby Atmos® ist, finden Sie Informationen unter „**Spezifikationen für die Ausgabe im TONMODUS**“ auf Seite 8.
- **Konfigurieren von Dolby Atmos® an Ihrem BD-Player oder anderem mit dem TV-Gerät verbundenen Gerät.**  
Öffnen Sie die Audio-Ausgabeoptionen im Einstellungsmenü Ihres BD-Players oder eines anderen Gerätes und stellen Sie sicher, dass „No Encoding“ für den Bitstream ausgewählt ist. Gehen Sie z. B. bei einem Samsung BD-Player zu Startmenü → Ton → Digitaler Ausgang und wählen Sie dann Bitstream (unverarbeitet).
- Diese Funktion ist für einige Samsung-TVs und einige kabellose Lautsprechermodelle verfügbar.

# Verwenden der Q-Symphony-Funktion

- Wenn der kabellose Lautsprecher mit einem Samsung-TV verbunden wird, der die Q-Symphony-Funktion unterstützt, können Sie den Ton gleichzeitig über den kabellosen Lautsprecher und das TV-Gerät wiedergeben. Wenn Sie die Q-Symphony-Funktion verwenden, können Sie mit dem Surround-Ton auf dem TV-Gerät einen satteren, dreidimensionalen Surround-Toneffekt genießen.
- Wenn der kabellose Lautsprecher angeschlossen ist, erscheint das Menü „Q-Symphony“ auf dem TV-Gerät.  
Einstellungen (⚙️) → Alle Einstellungen (⚙️) → Ton → Tonausgabe
- Sie können die Platzierung des drahtlosen Lautsprechers im Menü Q-Symphony-Einrichtung anpassen.



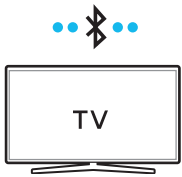
## HINWEIS

- Kann entsprechend des von dem TV unterstützten Codecs betrieben werden.
- Diese Funktion wird nur unterstützt, wenn der kabellose Lautsprecher und das TV-Gerät mit demselben Wi-Fi-Netzwerk verbunden sind.
- Es ist mit neuen Samsung-TV-Modellen verfügbar, die 2024 auf den Markt kommen.

# Verbindung per Bluetooth

Wenn ein Samsung-TV über Bluetooth verbunden ist, können Sie Stereoton ohne störende Verkabelung hören.

- Es kann nur ein Samsung-TV gleichzeitig verbunden werden.
- Es kann ein Samsung-TV mit Bluetooth-Unterstützung angeschlossen werden. Prüfen Sie die Spezifikation Ihres Fernsehgeräts.



## Die erste Verbindung

Bluetooth-Kopplungstaste	LED-Anzeige
	<div>[Kopplung]</div> <div>○ ○ ● ○ ○</div> <div>– Rot → Grün → Blau blinkt</div> <div>↓</div> <div>[Verbindung ist abgeschlossen]</div> <div>○ ○ ● ○ ○</div> <div>– Cyan blinkt 3-mal</div>
	<div>🔊 Ready to connect via Bluetooth.</div>

- Bis zum Abschluss der Kopplung wechselt die mehrfarbige LED in der Reihenfolge **Rot → Grün → Blau**.
2. Bluetooth-Modus am Samsung TV auswählen.  
(z. B. Home (🏠) → Menü → Einstellungen (⚙️) → Alle Einstellungen (⚙️) → Ton → Tonausgabe → Bluetooth-Lautsprecherliste → Music Frame (Bluetooth))
3. Wählen Sie „**Music Frame**“ aus der Liste auf dem TV-Bildschirm aus.  
Ein verfügbarer kabelloser Lautsprecher wird mit **Need Pairing** oder **Paired** auf der Liste der Bluetooth-Geräte angezeigt. Um den Samsung-TV mit dem kabellosen Lautsprecher zu verbinden, wählen Sie die Meldung aus und stellen Sie dann eine Verbindung her.
4. Sie können jetzt den Samsung-TV-Ton über den kabellosen Lautsprecher hören.
  - Wenn es ein Verbindungsprotokoll zwischen dem kabellosen Lautsprecher und dem Samsung-TV gibt, wird der kabellose Lautsprecher automatisch verbunden, indem ihr Modus zu **Bluetooth** gewechselt wird.

## Falls das Gerät nicht verbunden werden kann

- Falls in der Liste mit Lautsprechern im Samsung-TV einen kabellosen Lautsprecher (z. B. **Music Frame**) vorhanden ist, löschen Sie diesen.
- Wiederholen Sie dann die Schritte 1 bis 3.

## Trennen des kabellosen Lautsprechers vom Samsung-TV

Drücken Sie die Taste **○ (Multifunktion)** an der Seite des kabellosen Lautsprechers, um einen anderen Modus als „Bluetooth“ auszuwählen.

- Das Trennen dauert einige Zeit, denn der Samsung-TV muss eine Antwort vom kabellosen Lautsprecher erhalten. (Die erforderliche Zeit kann je nach dem Modell des Samsung-TV unterschiedlich sein.)

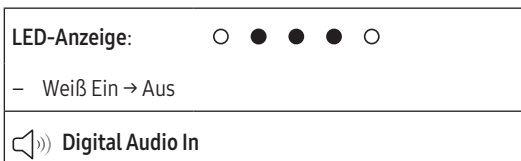
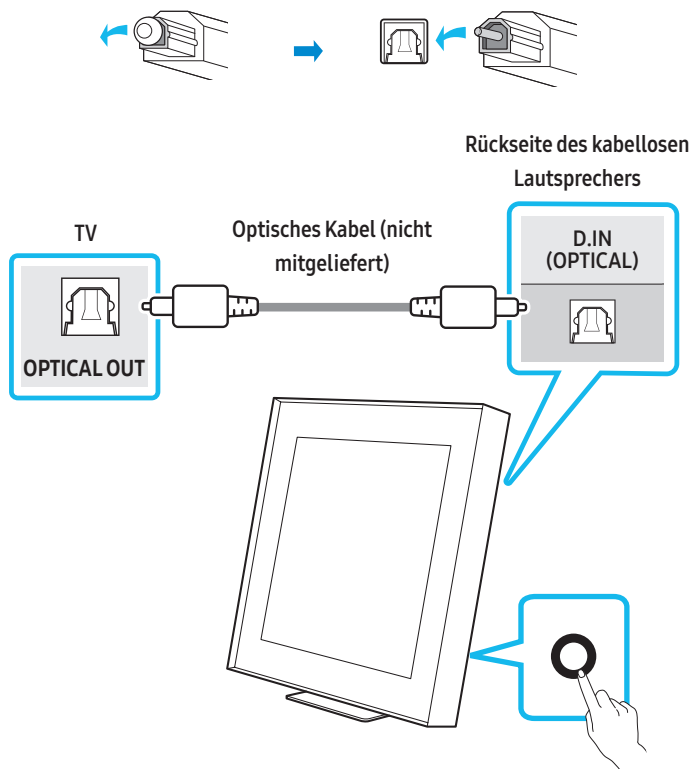
## Hinweise zur Bluetooth-Verbindung

- Suchen Sie ein neues Gerät im Umkreis von 1 m, um eine Verbindung per Bluetooth-Kommunikation herzustellen.
- Wenn Sie bei der Verbindung mit einem Bluetooth-Gerät nach einem PIN-Code gefragt werden, geben Sie <0000> ein.
- Der kabellose Lautsprecher wird nach 18 Minuten im Bereitschaftszustand automatisch ausgeschaltet.
- Der kabellose Lautsprecher führt die Bluetooth-Suche oder -Verbindung unter den folgenden Umständen möglicherweise nicht korrekt aus:
  - Wenn rund um den kabellosen Lautsprecher ein starkes elektrisches Feld vorhanden ist.
  - Wenn mehrere Bluetooth-Geräte gleichzeitig mit dem kabellosen Lautsprecher gekoppelt sind.
  - Wenn das Bluetooth-Gerät ausgeschaltet ist, nicht an seinem Platz ist oder Fehlfunktionen aufweist.
- Elektronische Geräte können Funkstörungen verursachen. Elektromagnetische Wellen erzeugende Geräte müssen vom Hauptgerät des kabellosen Lautsprechers ferngehalten werden - z. B. Mikrowellen, WLAN-Geräte etc.

## Verbindung mit einem optischen Kabel

### Checkliste vor dem Verbinden

Wenn Sie ein optisches Kabel verwenden und die Anschlüsse über Abdeckungen verfügen, müssen Sie die Abdeckungen unbedingt entfernen.



1. Schalten Sie das TV-Gerät und den kabellosen Lautsprecher aus und verbinden Sie den Anschluss **D.IN (OPTICAL)** am kabellosen Lautsprecher sowie den OPTICAL-Ausgangsanschluss am TV-Gerät mit dem optischen Kabel (nicht enthalten), wie in der Abbildung gezeigt.
2. Schalten Sie den kabellosen Lautsprecher und das TV-Gerät ein.
3. Drücken Sie die Taste **○ (Multifunktion)** an der kabellosen Lautsprechereinheit und wählen Sie den Modus „Digital Audio In“ aus. Der Hinweis „Digital Audio In“ wird ausgegeben.
4. Der TV-Ton wird über den kabellosen Lautsprecher ausgegeben.

## Verwendung von SpaceFit-Ton

Bietet optimierte Tonqualität durch Analyse der Hörbereiche.

### Methode 1. Verbinden per kabellosem Lautsprecher

1. Führen Sie die **SmartThings**-App auf Ihrem Mobilgerät aus.
  2. Tippen Sie auf die Karte „Kabelloser Lautsprecher“.
  3. Aktivieren Sie **SpaceFit-Ton**.
- Dies ist in allen Tonmodi verfügbar.

### Methode 2. Verbindung eines TV-Geräts

Schalten Sie zur Aktivierung dieser Funktion in Ihrem Samsung TV-Menü den Modus Adaptive Sound+ ein.

(Home (🏠) → Menü → Einstellungen (⚙️) → Alle Einstellungen (⚙️) → General → Einstellungen für den intelligenten Modus → Adaptiver Ton+)

- Der Tonmodus Ihres kabellosen Lautsprechers wird automatisch auf **Adaptiver Ton+** geändert, wenn Sie in Ihrem TV-Gerät den Modus **Adaptiver Ton+** aktivieren.

### HINWEIS

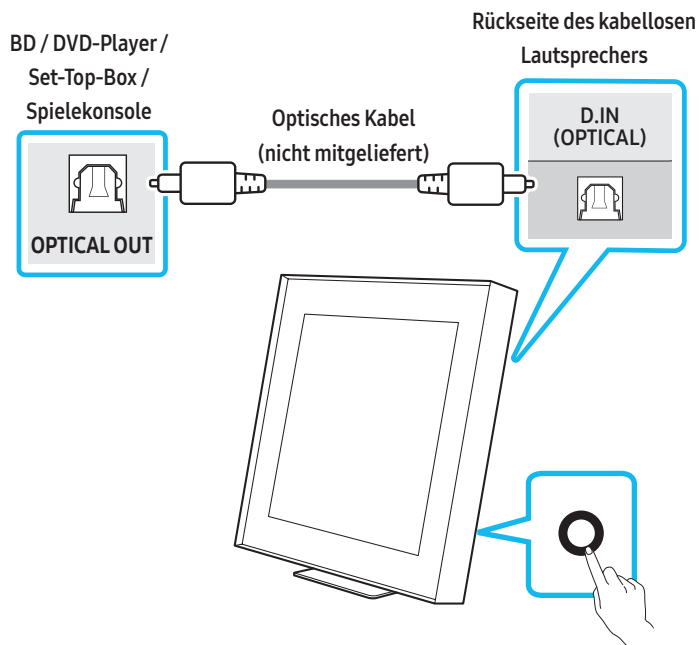
- Diese Funktion ist verfügbar, wenn der kabellose Lautsprecher eine Verbindung mit einigen der Samsung-TVs herstellt.


## 07 VERBINDEN EINES EXTERNEN GERÄTS

### Verbindung mit einem optischen Kabel

#### Checkliste vor dem Verbinden

Stellen Sie sicher, dass das externe Gerät und der kabellose Lautsprecher ausgeschaltet sind.



LED-Anzeige:	○ ● ● ● ○
–	Weiß Ein → Aus
	Digital Audio In

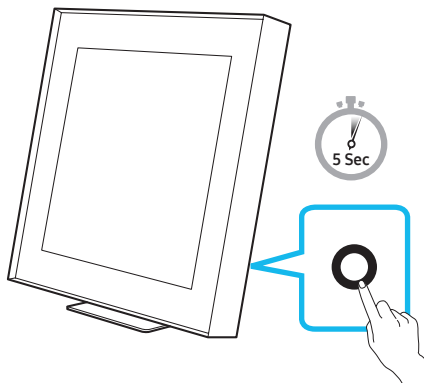
1. Verwenden Sie ein optisches Kabel (nicht enthalten), um den **D.IN (OPTICAL)**-Anschluss des kabellosen Lautsprechers und den Anschluss des optischen Ausgangs des externen Geräts zu verbinden. Siehe die folgende Abbildung.
2. Schalten Sie den kabellosen Lautsprecher und das externe Gerät ein.
3. Drücken Sie die Taste **○ (Multifunktion)** an der kabellosen Lautsprechereinheit und wählen Sie den Modus „Digital Audio In“ aus. Der Hinweis „Digital Audio In“ wird ausgegeben.
4. Das Audiosignal des externen Geräts wird vom kabellosen Lautsprecher wiedergegeben.

# 08 ZUSATZFUNKTIONEN


## Einstellen der Lautstärke des kabellosen Lautsprechers mit einer TV-Fernbedienung

Stellen Sie die Lautstärke des kabellosen Lautsprechers mit der TV-Fernbedienung ein.

- Diese Funktion kann nur mit IR-Fernbedienungen verwendet werden. Bluetooth-Fernbedienungen (Fernbedienungen, bei denen eine Kopplung notwendig ist) werden nicht unterstützt.
  - Stellen Sie den Lautsprecher des Fernsehers auf **Externer Lautsprecher**, um diese Funktion zu verwenden.
  - Diese Funktion wird von den folgenden Herstellern unterstützt: Samsung, VIZIO, LG, Sony, Sharp, PHILIPS, PANASONIC, TOSHIBA, Hisense, RCA
1. Schalten Sie den kabellosen Lautsprecher und das TV-Gerät aus.
    - Tippen Sie auf die **⏻ (Ein/Aus)**-Taste in der SmartThings-App. Sie können auch die Taste **⦿ (Multifunktion)** und die Taste **⦿ (Mikro Ein/Aus)** auf dem kabellosen Lautsprecher gleichzeitig drücken und länger als 5 Sekunden gedrückt halten.
  2. Drücken Sie die Taste **⦿ (Multifunktion)** auf der Einheit 5 Sekunden lang.



- Jedes Mal, wenn Sie die Taste **⦿ (Multifunktion)** mindestens 5 Sekunden lang drücken, ändert sich der Modus in der folgenden Reihenfolge: „**OFF-TV REMOTE**“ (Standardmodus), „**SAMSUNG-TV REMOTE**“, „**ALL-TV REMOTE**“.

LED-Anzeige		Status
<div><div>○ ○ ● ○ ○</div><div>– Rot blinkt 1-mal</div></div>	<b>Off-TV Remote</b> (Standardmodus)	Die TV-Fernbedienung deaktivieren.
<div><div>○ ○ ● ○ ○</div><div>– Cyan blinkt 1-mal</div></div>	<b>Samsung-TV Remote</b>	Die IR-Fernbedienung eines Samsung TVs aktivieren.
<div><div>○ ○ ● ○ ○</div><div>– Blau blinkt 1x</div></div>	<b>All-TV Remote</b>	Die IR-Fernbedienung des Fernsehers eines Drittanbieters aktivieren.

## WLAN und Bluetooth aktivieren/deaktivieren

### Zum Aktivieren/Deaktivieren einer WLAN-Verbindung

Drücken Sie die Taste **⦿ (Mikro Ein/Aus)** und die Taste **(-)** auf dem seitlichen Bedienfeld gleichzeitig und halten Sie sie länger als 30 Sekunden gedrückt. Dadurch wird die WLAN-Verbindung aktiviert oder deaktiviert.

### Zum Aktivieren/Deaktivieren der Bluetooth-Verbindung

Drücken Sie die Taste **⦿ (Mikro Ein/Aus)** und die Taste **(+)** auf dem seitlichen Bedienfeld gleichzeitig und halten Sie sie länger als 30 Sekunden gedrückt. Dadurch wird die Bluetooth-Verbindung aktiviert oder deaktiviert.

- Der kabellose Lautsprecher wird automatisch neu gestartet, wenn die WLAN- oder Bluetooth-Funktion aktiviert oder deaktiviert wird.

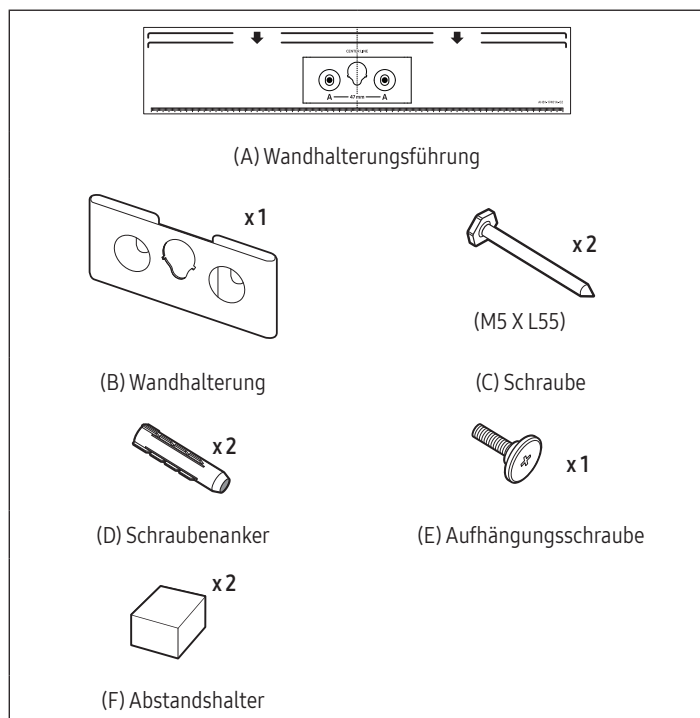


# 09 INSTALLIEREN DER WANDHALTERUNG

## Vorsichtsmaßnahmen bei der Montage

- Die Montage darf nur an einer vertikalen Wand erfolgen.
- Installieren Sie nicht an einem Ort mit hohen Temperaturen oder hoher Luftfeuchtigkeit.
- Prüfen Sie, ob die Wand stark genug ist, um das Gewicht des Produkts zu tragen. Wenn nicht, verstärken Sie die Wand oder wählen Sie einen anderen Installationsort.
- Schließen Sie die Kabel vom Gerät an die externen Geräte an, bevor Sie den kabellosen Lautsprecher an der Wand installieren.
- Vergewissern Sie sich, dass das Gerät ausgeschaltet und vom Stromnetz getrennt ist, bevor Sie es montieren. Andernfalls kann es zu einem elektrischen Schlag kommen.
- Stellen Sie sicher, dass Sie die dem Produkt beiliegenden Komponenten für die Wandmontage verwenden. In keinem Fall fallen Unfälle, die durch die Verwendung von Teilen Dritter verursacht werden, nicht unter die Garantie.

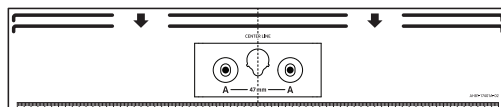
## Komponenten der Wandhalterung



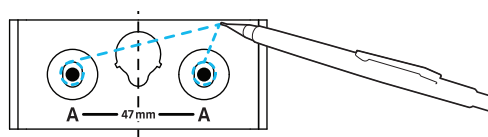
1. Platzieren Sie die **Montagehilfe für die Wandhalterung** an der Wand.
  - Die **Anleitung zur Wandbefestigung** muss waagrecht positioniert sein.
  - Falls Sie ein Gerät unter einem montierten Gerät installieren, installieren Sie es mindestens 10 cm voneinander entfernt.



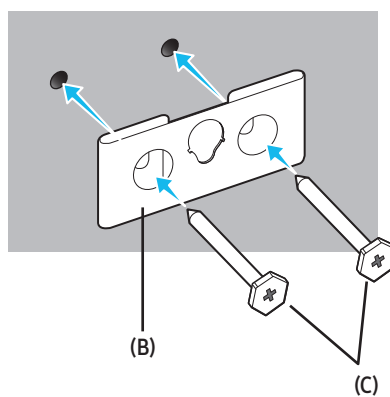
10 cm oder mehr



2. Markieren Sie die Positionen der Löcher mit einem Stift und entfernen Sie die **Anleitung zur Wandbefestigung**.



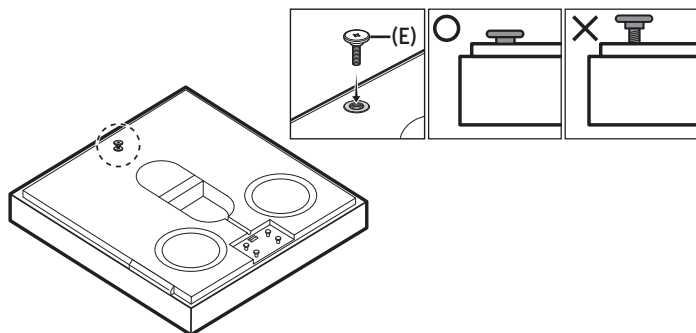
3. Bohren Sie mit einem geeigneten Bohrer an jeder Markierung ein Loch in die Wand.
  - Wenn die Markierungen nicht den Positionen der Halterungsbolzen entsprechen, achten Sie darauf, geeignete Dübel oder Molly-Dübel in die Löcher einzuführen, bevor Sie die Aufhängungsschrauben einführen. Wenn Sie Dübel oder Molly-Dübel verwenden, achten Sie darauf, dass die gebohrten Löcher für die verwendeten Dübel oder Molly-Dübel groß genug sind.
4. Stecken Sie eine Schraube (nicht im Lieferumfang enthalten) durch jede **Schraube** und drehen Sie dann jede Schraube in einem Aufhängungsschraubenloch.



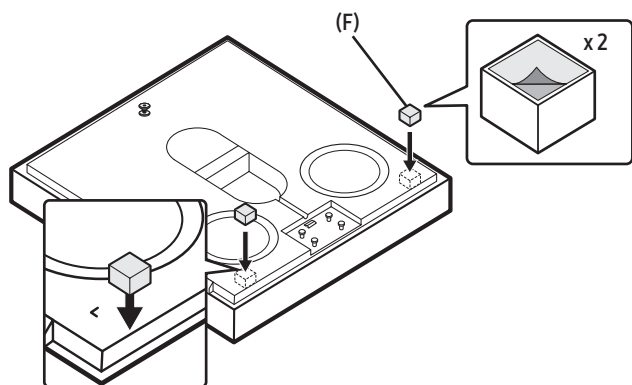
5. Ziehen Sie die Halteschraube **(E)** der Wandhalterung auf der Rückseite des Produkts an.

**⚠ VORSICHT**

- Ziehen Sie die Schraube fest an, bis sie sich nicht mehr bewegen lässt. Andernfalls kann das Produkt herunterfallen und Schäden oder Verletzungen verursachen. Unfälle, die auf eine ungeeignete Installation zurückzuführen sind, fallen nicht unter die Garantie.

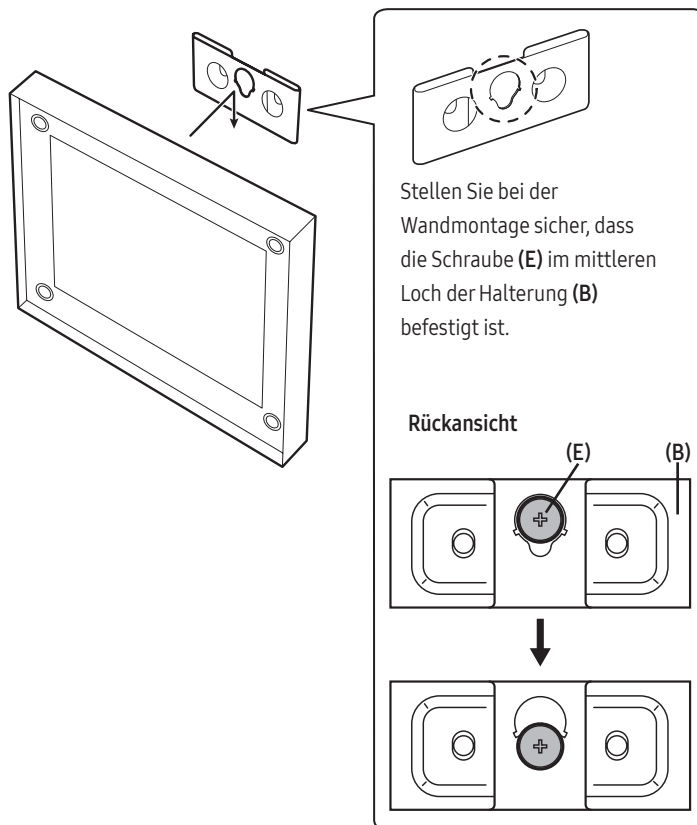


6. Entfernen Sie die Folie (2-mal) des doppelseitigen Klebebands von den Abstandhaltern **(F)**. Bringen Sie sie dann an den markierten Stellen (2-mal) auf der Produktrückseite an.



- Das Teil **(F)** muss befestigt werden, um zu verhindern, dass sich das Produkt aus der Wandmontageinstallation bewegt. Bei der Standmontage ist es für den späteren Gebrauch sicher aufzubewahren. Bei Wiederverwendung verwenden Sie zur Befestigung ein doppelseitiges Klebeband.

7. Platzieren Sie den kabellosen Lautsprecher auf der Wandhalterung. Vergewissern Sie sich, dass die Halteschraube ordnungsgemäß am kabellosen Lautsprecher angebracht ist.



# 10 SOFTWARE-UPDATE

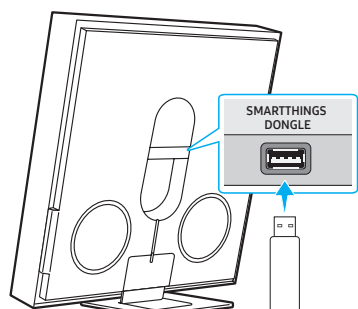
## Automatisches Update

Wenn der kabellose Lautsprecher mit dem Internet verbunden ist, werden Software-Updates automatisch durchgeführt, auch wenn der kabellose Lautsprecher ausgeschaltet ist.

- Zum Verwenden der Funktion des Automatischen Updates muss der kabellose Lautsprecher mit dem Internet verbunden sein.

Die WLAN-Verbindung zum kabellosen Lautsprecher wird beendet, wenn das Stromkabel des kabellosen Lautsprechers getrennt oder der Strom abgeschaltet wird. Wenn der Strom abgeschaltet wird, wenn der Strom wieder eingeschaltet wird oder Sie das Stromkabel wieder anschließen, schalten Sie den kabellosen Lautsprecher ein und verbinden Sie ihn wieder mit dem Internet.

## USB-Update



Rückseite des kabellosen Lautsprechers

**Samsung wird möglicherweise in Zukunft Updates für die System-Firmware des kabellosen Lautsprechers anbieten.**

Wenn ein Update verfügbar ist, können Sie den kabellosen Lautsprecher aktualisieren, indem Sie das USB-Laufwerk, das die Update-Firmware enthält, an den Anschluss **SMARTTHINGS DONGLE** des kabellosen Lautsprechers anschließen.

1. Weitere Informationen finden Sie unter ([www.samsung.com](http://www.samsung.com)) → suchen Sie nach dem Modellnamen im Kundenbetreuungsmenü.
  - Weitere Informationen zur Aktualisierung finden Sie in der Aktualisierungsanleitung.
2. Laden Sie die Aktualisierungsdatei (USB-Typ) herunter.
3. Entzippen Sie die Datei, um einen Ordner mit dem Dateinamen zu erstellen.
4. Speichern Sie den erstellten Ordner auf einem USB-Stick und schließen Sie ihn dann an den kabellosen Lautsprecher an.
5. Schalten Sie den kabellosen Lautsprecher ein. Anschließend wird das Produkt innerhalb von 3 Minuten aktualisiert.

**LED-Anzeige:** ● ○ ○ ○ ○  
← →  
– Weiß bewegt sich von links nach rechts und von rechts nach links

- Schalten Sie sie während des Updates nicht aus und entfernen Sie den USB-Stick nicht.
- Wenn die gelbe LED nach Abschluss des Software-Updates leuchtet, ist ein zusätzliches Update in Bearbeitung. Schalten Sie in diesem Fall das Gerät nicht aus und entfernen Sie das USB-Gerät nicht.
- Wird das Update nicht fortgesetzt, verbinden Sie das Netzkabel erneut mit dem kabellosen Lautsprecher.
- Wenn die neueste Version installiert ist, wird kein Update durchgeführt.
- Je nach USB-Typ wird das Update möglicherweise nicht unterstützt.

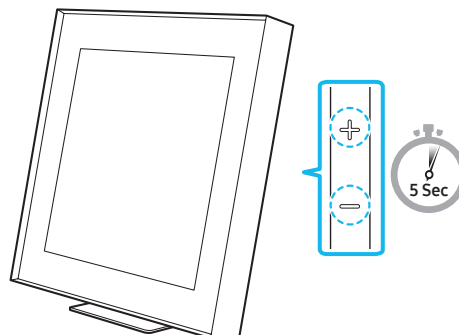
- Falls keine Update-Datei verfügbar ist, blinkt der Indikator 3-mal rot.

**LED-Anzeige:** ○ ○ ● ○ ○  
– Rot blinkt 3-mal

- Wenn die Update-Datei dieselbe oder eine niedrigere Version als die vorhandene bereitstellt, blinkt der Indikator 3-mal in Cyan.

**LED-Anzeige:** ○ ○ ● ○ ○  
– Cyan blinkt 3-mal

## Zurücksetzen



Drücken Sie bei eingeschaltetem kabellosen Lautsprecher die **— + (Lautstärke)-Tasten** an dem Gehäuse gleichzeitig mindestens 5 Sekunden lang. Die LED-Anzeige ändert sich wie folgt dargestellt und dann wird der kabellose Lautsprecher zurückgesetzt.

**LED-Anzeige**

● ○ ○ ○ ○ →  
←  
↓  
○ ○ ● ○ ○ – Cyan blinkt 3-mal  
↓  
○ ○ ● ○ ○ – Rot blinkt 3-mal

### ⚠ VORSICHT

- Alle Einstellungen des kabellosen Lautsprechers werden zurückgesetzt. Achten Sie darauf, dies nur auszuführen, wenn ein Zurücksetzen erforderlich ist.

## Informationen zu Sicherheits-Updates

Sicherheits-Updates werden bereitgestellt, um die Sicherheit Ihres Geräts zu verbessern und Ihre persönlichen Informationen zu schützen. Weitere Informationen zu Sicherheits-Updates finden Sie unter <https://security.samsungtv.com>.

- Die Website unterstützt nur gewisse Sprachen.

# 11 FEHLERBEHEBUNG

Überprüfen Sie Folgendes, bevor Sie den Kundendienst informieren.

## Der kabellose Lautsprecher lässt sich nicht einschalten.

- Überprüfen Sie, ob das Netzkabel des kabellosen Lautsprechers richtig in die Steckdose eingesteckt ist.

## Der kabellose Lautsprecher funktioniert unregelmäßig.

- Nachdem Sie das Stromkabel entfernt haben setzen Sie es erneut ein.
- Schalten Sie das externe Gerät aus und wieder ein und versuchen Sie es erneut.
- Wenn kein Signal vorhanden ist, schaltet sich der kabellose Lautsprecher nach einer bestimmten Zeit automatisch aus. Schalten Sie die Stromversorgung ein.

## Die Anzeige des kabellosen Lautsprechers zeigt konstant rot an.

- Das Mikrofon wird ausgeschaltet.  
Schalten Sie das Mikrofon ein.  
(Weitere Informationen finden Sie auf Seite 6.)

## Über den kabellosen Lautsprecher wird kein Ton ausgegeben.

- Die Lautstärke des kabellosen Lautsprechers ist zu niedrig oder stummgeschaltet. Passen Sie die Lautstärke an.
- Wenn ein externes Gerät (STB, Bluetooth-Gerät, Mobilgerät usw.) angeschlossen ist, passen Sie die Lautstärke des externen Geräts an.
- Wählen Sie für die Tonausgabe des Fernsehgeräts die Option Kabelloser Lautsprecher. (Samsung-TV: Home (🏠) → Menü → Einstellungen (⚙️) → Alle Einstellungen (⚙️) → Ton → Tonausgabe → Kabellosen Lautsprecher auswählen)
- Die Kabelverbindung mit dem kabellosen Lautsprecher könnte lose sein. Trennen Sie das Kabel und schließen Sie es erneut an.
- Entfernen Sie das Netzkabel vollständig, schließen Sie es erneut an und schalten Sie die Stromversorgung ein.
- Setzen Sie das Produkt zurück und versuchen Sie es erneut. (Weitere Informationen finden Sie auf Seite 19.)

## Ich möchte das Audiosignal nur vom kabellosen Lautsprecher hören.

- Wenn Sie Töne sowohl aus dem TV-Gerät als auch dem kabellosen Lautsprecher hören, navigieren Sie zum Menü **Einstellungen** für den TV-Ton und wechseln Sie den Lautsprecher des TV-Geräts auf **Externer Lautsprecher**.

## Der kabellose Lautsprecher stellt keine Verbindung über Bluetooth her.

- Wechseln Sie beim Verbinden eines neuen Geräts für die Verbindung zu „**Bluetooth-Kopplung**“. (Drücken Sie die **Ø (Mikro Ein/Aus)**-Taste auf dem Gehäuse mindestens 3 Sekunden lang.)
- Wenn der kabellose Lautsprecher mit einem anderen Gerät verbunden ist, trennen Sie das Gerät zuerst, um das Gerät zu wechseln.
- Stellen Sie die Verbindung wieder her, nachdem Sie die Bluetooth-Lautsprecherliste des zu verbindenden Geräts entfernt haben. (Samsung-TV: Home (🏠) → Menü → Einstellungen (⚙️) → Alle Einstellungen (⚙️) → Ton → Tonausgang → Bluetooth-Lautsprecherliste)
- Entfernen Sie den Netzstecker und versuchen Sie es dann erneut.
- Setzen Sie das Produkt zurück und versuchen Sie es erneut. (Weitere Informationen finden Sie unter „**Zurücksetzen**“.)

## Bei einer Bluetooth-Verbindung verschwindet der Ton.

- Einige Geräte können Funkstörungen verursachen, wenn sie sich zu nahe am kabellosen Lautsprecher befinden. e. G. Mikrowellen, WLAN-Router usw.
- Wenn sich Ihr über Bluetooth verbundenes Gerät zu weit vom kabellosen Lautsprecher entfernt, kann es zu Tonaussetzern kommen. Bewegen Sie das Gerät näher an den kabellosen Lautsprecher.
- Wenn ein Teil Ihres Gehäuses mit dem Bluetooth-Sender/Empfänger in Kontakt kommt oder wenn das Produkt auf Möbeln aus Metall installiert wird, könnte der Ton verschwinden. Überprüfen Sie die Installationsumgebung und die Einsatzbedingungen.

## Der kabellose Lautsprecher stellt keine Verbindung zum WLAN her.

- Prüfen Sie, ob Ihr Wireless-Router eingeschaltet ist.
- Schalten Sie den Router aus, schalten Sie ihn wieder ein und versuchen Sie es dann erneut.
- Der kabellose Lautsprecher stellt keine Verbindung her, wenn das kabellose Signal zu schwach ist. Versuchen Sie, den Router näher an den kabellosen Lautsprecher heranzubringen oder nach Möglichkeit alle Hindernisse zwischen dem kabellosen Lautsprecher und dem Router zu beseitigen.
- Wenn Ihr WLAN-Router neu ist, müssen Sie die Netzwerkeinstellungen des Lautsprechers neu konfigurieren.
- Der kabellose Lautsprecher unterstützt WLAN 6 nicht.

## Der kabellose Lautsprecher schaltet sich nicht automatisch mit dem Fernseher ein.

- Wenn Sie den kabellosen Lautsprecher beim Fernsehen ausschalten, ist die Stromsynchronisierung mit dem Fernseher deaktiviert. Schalten Sie zuerst das Fernsehgerät aus.

## Die AVA-Funktion ist in folgenden Fällen nicht verfügbar.

- Die AVA-Funktion ist mit der Q-symphony-Funktion nicht verfügbar.
- Die AVA-Funktion ist nicht verfügbar, wenn das Mikrofon ausgeschaltet ist.

## Nach dem Herstellen einer Verbindung zwischen TV-Gerät und kabellosem Lautsprecher habe ich in den Modus des kabellosen Lautsprechers gewechselt. Dann wird kein Ton vom TV-Gerät ausgegeben.

- Wenn Sie Ihren kabellosen Lautsprecher mit einem Mobilgerät verbinden, während der kabellose Lautsprecher mit dem TV-Gerät verbunden ist, gibt der kabellose Lautsprecher Ton über das Mobilgerät aus und hält die TV-Verbindung bei. Der TV-Ton wird also nirgendwo ausgegeben.
- Trennen Sie das Mobilgerät und der TV-Ton wird wieder vom kabellosen Lautsprecher ausgegeben.

## Group Play ist nicht aktiviert

- Überprüfen Sie, ob es sich bei den Audiogeräten um neue Geräte ab 2024 handelt.
- Überprüfen Sie, ob das Host-Gerät mit einem WLAN als Quelle verbunden ist.
- Vergewissern Sie sich, dass alle Audiogeräte mit demselben WLAN (bei 5 GHz) verbunden sind.

## 12 LIZENZEN UND ANDERE INFORMATIONEN

---



Dolby, Dolby Atmos, and the double-D symbol are registered trademarks of Dolby Laboratories Licensing Corporation. Manufactured under license from Dolby Laboratories. Confidential unpublished works. Copyright © 2012-2021 Dolby Laboratories. All rights reserved.

---



- Apple und AirPlay sind in den USA und anderen Ländern registrierte Handelsmarken von Apple Inc.
  - Die Verwendung des Abzeichens „Works with Apple AirPlay“ bedeutet, dass ein Zubehörteil für die spezifische Zusammenarbeit mit der in diesem Abzeichen identifizierten Technologie entworfen wurde und dass der Entwickler zertifiziert, dass die Leistungsstandards von Apple erfüllt werden.
- 



- Verwenden Sie Ihr Telefon, Ihr Tablet oder Ihren Computer als Fernbedienung für Spotify. Wechseln Sie zu [spotify.com/connect](https://spotify.com/connect), um zu erfahren, wie
  - Die Spotify-Software unterliegt Lizenzen dritter Seite, die Sie hier finden: <https://www.spotify.com/connect/third-party-licenses>.
- 



Being Roon Tested means that Samsung and Roon have collaborated to ensure you have the best experience using Roon software and Samsung equipment together, so you can just enjoy the music.

---

### Hinweis zur Open Source-Lizenz

Das in diesem Produkt genutzte Open Source ist auf folgender Webseite zu finden (<http://opensource.samsung.com>).

---

(nur Europa/Israel/Türkei)

Unter [www.samsung.com/global/ecodesign\\_energy](http://www.samsung.com/global/ecodesign_energy) finden Sie weitere Informationen zum Ausschaltmodus, Standby-Modus und vernetztem Standby-Modus im Zusammenhang mit den EU-Vorschriften zum umweltgerechten Standby.