

EN Instruction manual

ES Manual de instrucciones

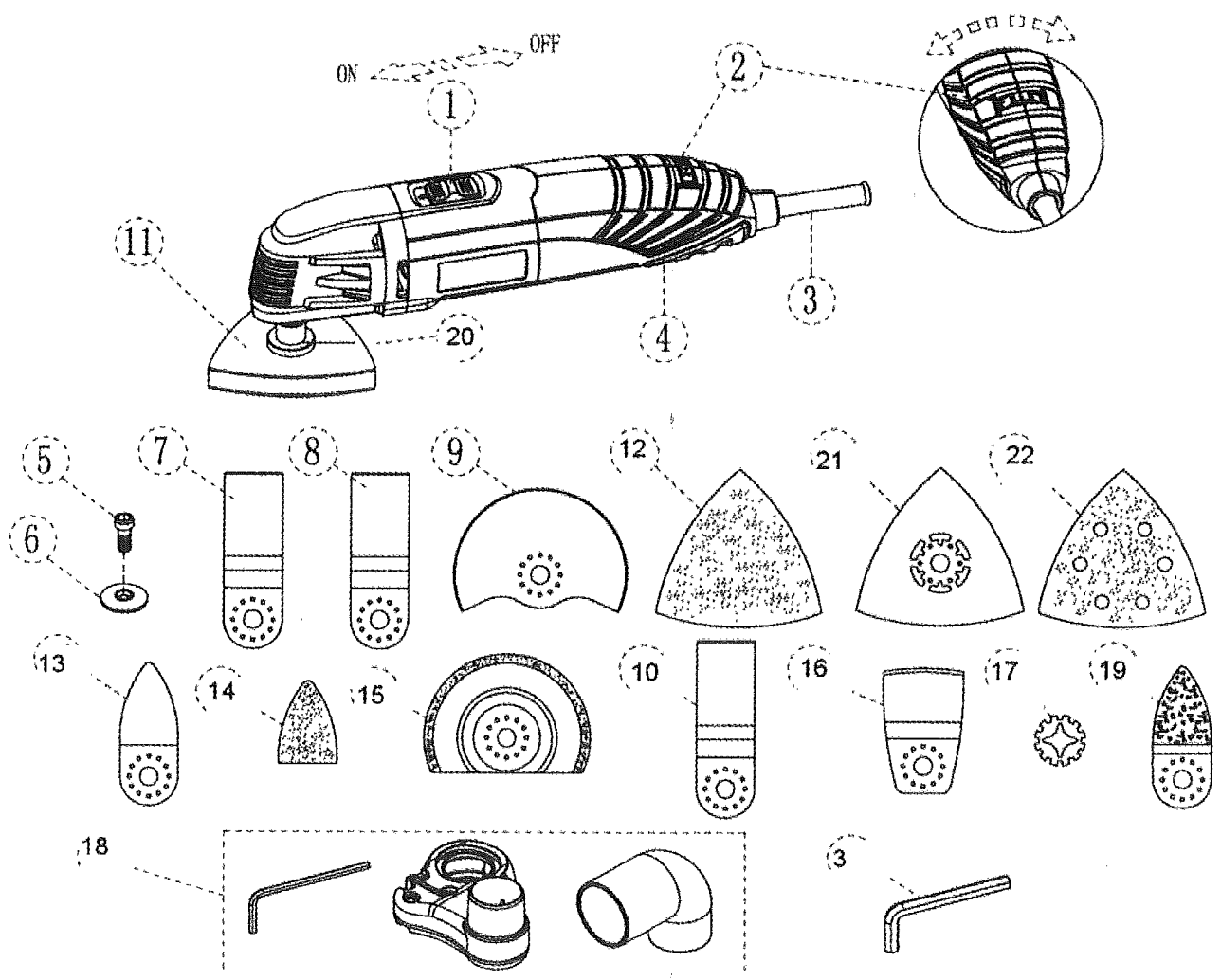
FR Mode d'emploi

DE Gebrauchsanweisung

IT Istruzioni per l'uso

PT Manual de instruções

NL Bedieningsanleitung



Wir gratulieren Ihnen zum Kauf Ihres neuen Hochfrequenz-Multifunktions-Werkzeugs Vibrarazer®, eines der vielseitigsten und effektivsten Werkzeuge auf dem Markt. Mit Vibrarazer® können Sie schneiden, schleifen, polieren, feilen und vieles mehr. Bitte lesen Sie aufmerksam die Bedienungsanleitung und alle Sicherheitshinweise durch, bevor Sie das Werkzeug benutzen. Bewahren Sie das Handbuch für künftiges Nachlesen an einem zugänglichen Ort auf.

INHALTSVERZEICHNIS


Erläuterung der Symbole
 Warnungen und Sicherheitshinweise
 Beschreibung des Werkzeugs
 Bedienungsanleitung
 Spezifikationen
 Vor dem ersten Gebrauch
 Reinigung und Wartung
 Aufbewahrung


ERLÄUTERUNG DER SYMBOLE


ACHTUNG. Lesen Sie die Bedienungsanleitung durch, um die Gefahr von Verletzungen zu reduzieren.


 Warnung

 Schutzklasse

 Benutzen Sie eine Schutzbrille

 Benutzen Sie einen Gehörschutz

 Benutzen Sie eine Staubmaske

 Die Abfallprodukte aus elektronischen Geräten gehören nicht in den Hausmüll-Container. Erkundigen Sie sich bitte bei den örtlichen Behörden oder bei Ihrem Fachhändler, wie die Entsorgung von Sondermüll geregelt ist.

WARNUNGEN UND SICHERHEITSHINWEISE

ACHTUNG

Lesen Sie bitte sämtliche Sicherheitsanweisungen und Hinweise durch. Jedwede Nichtbeachtung der Sicherheitsanweisungen oder -Hinweise könnte zu elektrischen Schlägen, Bränden und/oder schwerwiegenden Verletzungen führen.

Benutzen Sie niemals Ihren Vibrarazer®, um Tätigkeiten, die mit Wasser in Zusammenhang stehen, durchzuführen.

Verwenden Sie stets Ihre Augenschutzbrille.

Verwenden Sie stets Ihren Gehörschutz, wenn Sie über einen längeren Zeitraum mit dem Werkzeug arbeiten.

Verwenden Sie stets eine Staubmaske, wenn die Tätigkeit Staub erzeugt.

Überprüfen und entfernen Sie stets Nägel und Schrauben, bevor Sie mit der Schleifarbeit beginnen.

Überprüfen Sie die Wände und Decken stets auf verdeckte Rohre und elektrische Kabel. Zu diesem Zweck können Sie sich in jedem Baumarkt einen Metalldetektor kaufen.

Benutzen Sie Befestigungsvorrichtungen oder andere geeignete Mittel, um Ihr Werkstück auf einer festen Unterlage zu fixieren.

Benutzen Sie Originalzubehör und das gelieferte Werkzeug; verwenden Sie bitte kein Anderes.

Verwenden Sie bitte ausschließlich Zubehör in gutem Zustand. Benutzen Sie kein abgenutztes oder beschädigtes Zubehör.

Benutzen Sie keine beschädigten Stecker oder Kabel, die repariert worden sind. Achten Sie auf die Lage des Kabels.

Tragen Sie das Werkzeug niemals am Kabel hängend und hängen Sie das Werkzeug auch nicht am Kabel auf. Bitte ziehen Sie auch nicht am Kabel, um den Stecker aus der Steckdose zu ziehen. Halten Sie das Kabel von Wärmequellen, Öl, scharfen Kanten und beweglichen Teilen entfernt. Beschädigte oder verdrehte Kabel erhöhen das Risiko von elektrischen Schlägen. Ersetzen Sie das Kabel bitte sofort, wenn es beschädigt ist.

Fangen Sie nicht sofort mit dem Schneiden des Werkstücks an. Warten Sie, bis das Werkzeug die volle Geschwindigkeit erreicht hat und dringen Sie dann wieder in die Schnittstelle ein.

Führen Sie einen geraden, feinen Schnitt ohne Krümmungen und vermeiden Sie das Verbiegen des Schneidblatts beim Arbeiten.

Ziehen Sie den Netzstecker des Werkzeugs, bevor Sie das Zubehör montieren oder austauschen.

Lassen Sie das Schneidblatt während des Schneidens nicht „einklemmen“ und üben Sie keinen zu starken Druck auf das Schneidblatt aus. Versuchen Sie nicht, einen zu tiefen Schnitt zu machen.

Halten Sie die Finger aus dem Schneidbereich.

Ziehen Sie Schutzhandschuhe über.

Halten Sie das Werkzeug an den dafür ausdrücklich vorgesehenen Stellen fest. Fassen Sie die Metallteile nicht an, wenn das Gerät am Stromnetz angeschlossen ist.

Seien Sie beim An- und Abbau des Zubehörs vorsichtig, auch wenn das Gerät nicht am Stromnetz angeschlossen ist; fassen Sie bitte die schneidenden Teile des Zubehörs nicht an.

Die Bedienungsanleitung und die Sicherheitsinformationen müssen für künftiges Nachlesen aufbewahrt werden und bei dem Gerät bleiben.

Halten Sie Ihren Arbeitsbereich sauber, aufgeräumt und gut beleuchtet. Unordnung und Lichtmangel im Arbeitsbereich können zu Unfällen führen.

Halten Sie Kinder und andere Personen vom Arbeitsbereich fern, wenn Sie das Elektrowerkzeug benutzen. Jedwede Ablenkung kann dazu führen, dass Sie die Kontrolle über das Werkzeug verlieren.

Blieben Sie bei Ihrer Tätigkeit stets wachsam, handeln Sie verantwortungsbewusst und mit gesundem Menschenverstand, wenn Sie den Vibrarazer® benutzen. Wenn Sie müde sind oder unter dem Einfluss von Drogen, Alkohol oder Medikamenten stehen, BENUTZEN SIE DAS GERÄT BITTE NICHT. Ein Augenblick der Unaufmerksamkeit oder ein Flüchtigkeitsfehler bei der Benutzung der Säge könnte zu schweren Verletzungen führen.

Vermeiden Sie ein versehentliches Einschalten des Geräts. Vergewissern Sie sich, dass der Schalter des Werkzeugs auf Position OFF (aus) steht, bevor Sie es an das Netzteil anschließen, anheben oder transportieren. Wenn Sie das Werkzeug mit dem Finger auf dem Schalter tragen oder an das Stromnetz anschließen, wenn der Schalter auf Position ON (ein) steht, kann dies zu Unfällen führen.

Versuchen Sie, eine geeignete Arbeitsposition zu finden und halten Sie stets das

Gleichgewicht. So fällt es Ihnen leichter, in unvorhergesehenen Situationen die Kontrolle über das Werkzeug zu bewahren.

Warnung! Manche Staubpartikel, die beim Schleifen, Sägen, Richten, Bohren und anderen Tätigkeiten im Rahmen von Bauarbeiten entstehen, enthalten chemische Verbindungen, die Krebs, Geburtsfehler und andere reproduktive Schäden verursachen können. Einige Beispiele für diese chemischen Produkte sind:

Blei aus Bleifarben.

Kristallines Siliziumdioxid aus Ziegelsteinen, Zement und anderen Bauprodukten.

Arsen und Chrom aus chemisch behandeltem Holz.

Das Aussetzungsrisiko hängt von der Häufigkeit ab, mit der Sie diese Arbeiten durchführen. Damit Sie diesen chemischen Produkten nicht so stark ausgesetzt sind, sollten Sie:

- An einem gut belüfteten Ort arbeiten.

- Mit dem zugelassenen Sicherheitsequipment arbeiten, wie Staubmasken, die speziell auf das Ausfiltern von Mikropartikeln ausgelegt sind.

Warnung! Bei der Arbeit mit diesem Elektrogerät können Vibrationen in der Hand und am Arm auftreten. Eignen Sie sich die richtigen Arbeitspraktiken an, um den Vibrationen weniger ausgesetzt zu sein.

Vorsicht: Selen Sie während der Benutzung Ihres Vibrarazer® nicht nachlässig. Denken Sie daran: Eine Unaufmerksamkeit, auch nur einen Sekundenbruchteil lang, genügt, um sich ernsthafte Verletzungen zuzuziehen.

3. BESCHREIBUNG DES WERKZEUGS

Ein- und Ausschalter

Variable Geschwindigkeitsregler

Sechskantschlüssel

Lüftungsschlitze

Bolzen

Unterlegscheibe

Präzisionsschneidklinge für Holz *

Universalklinge*

Segmentsägeklinge für harte Kunststoffe und Hölzer*

Klinge aus rostfreiem Stahl zum Schneiden von Kunststoffen und Holz

11. Schleifpolster*

12. Schleifpapier

13. Spitzes Schleifpolster*

14. Spitzes Schleifpapier*

15. Raue Karbidscheibe, um feine Fliesen zu polieren und feine weiche Metalle zu schneiden.*

16. Schabeklinge – starre Abbeizklinge

17. Adapter*

18. Zubehör für die Staubabsaugung*

19. Raue Karbidspitze zum Polieren von Keramikwerkstoffen*

20. Werkzeughalterung

21. Geperforeerde driehoekige basis

22. Geperforeerd schuurpapier

*Die mit diesem Symbol gekennzeichneten Zubehörteile sind möglicherweise nicht im serienmäßigen Lieferumfang des Gerätes enthalten.

4. BEDIENUNGSANLEITUNG

Warnung! Bevor Sie mit Ihrem Werkzeug arbeiten, vergewissern Sie sich, dass die Netzkabel nicht beschädigt sind. Ziehen Sie den Netzstecker des Werkzeugs, bevor Sie das Zubehör montieren oder austauschen. Fassen Sie das Getriebegehäuse nicht an, nachdem Sie das Werkzeug lange Zeit benutzt haben; es könnte sehr heiß sein.

4.1. MONTAGE: VORSICHTSMASSNAHMEN: Benutzen Sie für alle Tätigkeiten und zum Austauschen der Bearbeitungswerkzeuge stets Schutzhandschuhe. Achten Sie auf die Verletzungsgefahr an den scharfen Kanten der Bearbeitungswerkzeuge. Die Bearbeitungswerkzeuge werden beim Betrieb sehr heiß und können Verbrennungen verursachen!

Um die Gefahr von Verletzungen zu reduzieren, müssen Sie darauf achten, die Universalklingen und alle anderen Teile des Sägemessers nicht zur Hand des Benutzers hin auszurichten.

Schrauben Sie den Bolzen (5) heraus und entnehmen Sie die Unterlegscheibe (6). Reinigen Sie die Werkzeughalterung, das Zubehör, den Bolzen (5) und die Unterlegscheibe (6).

Setzen Sie das Zubehör ganz genau auf die Sechskanthalterung des Werkzeugs auf. Achten Sie darauf, dass die 4 Zentrierstifte der Werkzeughalterung richtig in das Zubehör eingreifen (je nach durchzuführender Arbeit sind unterschiedliche Positionen möglich).

Setzen Sie die große Unterlegscheibe mit der gewölbten Seite nach oben auf. Ziehen Sie das Werkzeugzubehör (20) mit der Schraube fest.

4.2 MONTAGE DES SCHLEIFPOLSTERS

Befestigen Sie das Schleifpolster (11) an der Werkzeughalterung (20). Setzen Sie die große Unterlegscheibe mit der gewölbten Seite nach oben ein. Befestigen Sie das spitze Schleifpolster (13) mit der Schraube an der Werkzeughalterung (20). Damit erreichen Sie, dass die Unterlegscheibe gegen das Schleifpolster (11) drückt. Ziehen Sie die Schraube mit dem Sechskantschlüssel so fest, dass man sie später nicht mit der Hand lockern kann.



4.3 ADAPTER (17)

Die Werkzeuge der Marke Vibrarazer® sind mit dem Zubehör der Marken Fein® und Bosch® kompatibel.

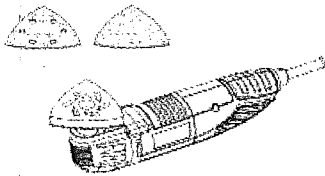
Achtung: Fein® ist ein eingetragenes Markenzeichen im Besitz der C. & E. Fein GmbH. Bosch ist ein eingetragenes Markenzeichen im Besitz der Robert Bosch GmbH.

4.4 MONTAGE/AUSTAUSCHEN DES SCHLEIFPAPIERS

Richten Sie das Schleifblatt (12) aus und drücken Sie es mit der Hand auf das Schleifpolster (11).

Drücken Sie das Werkzeug mit dem Schleifpapier (12) kräftig gegen eine flache

Oberfläche und schallen Sie das Werkzeug kurz ein. So sorgen Sie für eine gute Haftung und vermeiden einen vorzeitigen Verschleiß. Wenn einzelne Punkte verschlissen sind, ziehen Sie das Schleifpapier (12) ab, drehen Sie es um 120° und setzen es erneut auf.



ACHTUNG: Die Verwendung von gelochtem Schleifpapier ist eine Voraussetzung, um ein richtiges Funktionieren der Staubabsaugung zu gewährleisten. Die Staubabsaugung ist unwirksam, wenn nicht gelochtes Schleifpapier verwendet wird.

4.5. BEDIENUNG DES ON/OFF-SCHALTERS

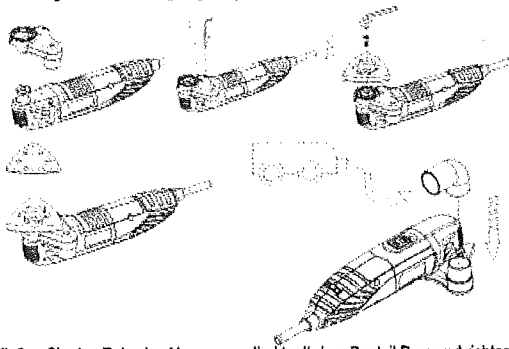
Um das Elektrogerät einzuschalten, schieben Sie den Ein-/Ausschalter (1) nach vorne, bis „I“ auf dem Schalter zu sehen ist. Um das Elektrogerät auszuschalten, schieben Sie den Ein-/Ausschalter (1) nach hinten, bis „0“ auf dem Schalter zu sehen ist.

4.6. BEDIENUNG DES GESCHWINDIGKEITSREGLERS

Wählen Sie die Schwingungsfrequenz (Geschwindigkeit) bei laufendem Motor. Der variable Geschwindigkeitsregler (2) kann eingesetzt werden, um die Schwingungsfrequenz optimal auf das verwendete Zubehör und die Anwendung abzustimmen. Hohe Schwingungsfrequenz: zum Schleifen, Sägen, Feilen und Polieren von Stein oder Metall. Reduzierte Schwingungsfrequenz: zum Polieren von Farbe.

4.7. MONTAGE DER STAUBABSAUGUNG

Zum Absaugen montieren Sie das Zubehör für die Staubabsaugung (18) Vibrarazer®, wie es in den folgenden Abbildungen gezeigt wird:



Schließen Sie das Rohr der Absaugung direkt mit dem Bauteil B an und richten Sie den Winkel des Rohrs nach Wunsch aus.

4.8. SCHLEIFEN

Häufigste Verwendungsarten: Holz, Metall; kleine Flächen, besonders für Ecken, Kanten und schwer erreichbare Bereiche geeignet. Wählen Sie eine hohe Schwingungsfrequenz. Schleifen Sie mit kontinuierlichen Bewegungen und leichtem Druck. Das Erhöhen des Bearbeitungsdruckes erhöht den Materialabtrag nicht und zudem nutzt sich das Schleifpapier (12) schneller ab.

4.9. SÄGEN MIT DER KLINGE DER SEGMENTSÄGE

Häufigste Verwendungsarten: Holz, Metall; kleine Flächen, besonders für Ecken, Kanten und schwer erreichbare Bereiche geeignet. Wählen Sie eine hohe Schwingungsfrequenz. Die Lebensdauer des Sägeblatts wird durch einen gleichmäßigen Verschleiß verlängert. Zu diesem Zweck lockern Sie das Sägeblatt, drehen Sie es leicht und ziehen Sie es danach wieder fest an.

4.10. SÄGEN MIT DER UNIVERSALKLINGE

⚠️ WARNUNG: Die Sägezähne sind extrem scharf. Fassen Sie die Sägezähne weder bei der Montage noch bei der Arbeit mit der Säge an.

Um das Werkstück zu bearbeiten, muss dieses fest montiert oder befestigt sein. Häufigste Verwendungsarten: Holz, Metall, Gipskartonplatten und weiche synthetische Materialien.

Führen Sie beim Einsenken des Werkzeugs und beim Sägen eine leichte Pendelbewegung aus, um den Spanabtrag zu sichern.



4.11. SCHABEN

Häufigste Verwendungsarten: Abschaben von Farbe oder Klebern. Zum Entfernen von geklebter Auslegware, z.B. an Treppenstufen oder an anderen kleinen oder mittelgroßen Flächen. Wählen Sie eine mittlere/hohe Schwingungsfrequenz.

4. SPEZIFIKATIONEN

TECHNISCHE DATEN

- Nennspannung: 230-240V~ 50 Hz
- Nennleistung: 250W
- Schwingungsgeschwindigkeit: 15.000-22.000 U/Min.
- Schwingungswinkel: 3°
- Schutzisolierung: III
- Gewicht: 1,4 kg

GERÄUSCHPEGELDATEN

- Schalldruckpegel: LpA 86 dB(A)
- Schalleistungspegel: LwA 97 dB (A)
- Messunsicherheit: Kpa & Kwa 3,0 dB (A)
- Benutzen Sie einen Gehörschutz, wenn der Schalldruckpegel über 86 dB (A) liegt.

VIBRATIONSDATEN

Die Vibrations-Gesamtwerte werden nach der Norm EN 60745 festgelegt:
Typische Schwingungsfrequenz: Schwingungsemissionswert $a_h=5,42 \text{ m/s}^2$; Messunsicherheit $K=1,5 \text{ m/s}^2$

⚠️ WARNUNG: Der Vibrationsemissionswert bei Benutzung des Werkzeugs kann vom angegebenen Wert abweichen. Er hängt von der Art und Weise ab, wie das Werkzeug eingesetzt wird, und von weiteren Varianten. Als Beispiele:

Wie das Werkzeug eingesetzt wird und die Werkstoffe geschnitten werden.

Der gute Wartungszustand des Werkzeugs.

Der Einsatz des geeigneten Zubehörs für das Werkzeug, gut geschärftes Zubehör in gutem Zustand.

Festes Halten der Griffe und Verwendung von Vibrationsschutzzubehör.

Sachgemäßer und konstruktionsgerechter Einsatz des Werkzeugs laut diesen Anleitungen.

Dieses Werkzeug kann bei falscher Benutzung ein Hand-Arm-Vibrationssyndrom verursachen.

⚠️ WARNUNG: Genau genommen ist eine Schätzung der Schwingungsaussetzung unter realen Bedingungen zu jedem Zeitpunkt des Benutzungszyklus zu berücksichtigen. Dazu gehören die Zeiten, in denen das Werkzeug ausgeschaltet ist, oder in Betrieb ist, aber keine Arbeit leistet. Dadurch kann sich das Aussetzungs-niveau in Bezug auf den Zeitraum der vollen Belastung erheblich reduzieren. Minimieren Sie die Gefahr der Schwingungsaussetzung. Schalten Sie die Maschine sofort ab, wenn Sie sie nicht mehr verwenden. So vermeiden Sie eine längere Schwingungsaussetzung als notwendig.

Benutzen Sie stets scharfe Meißel, Bohrer und Klingen.

Warten Sie dieses Werkzeug gemäß dieser Bedienungsanleitung und halten Sie es stets gut geschmiert (falls erforderlich). Wenn Sie das Werkzeug regelmäßig benutzen, kaufen Sie sich bitte Antivibrations-Zubehör.

Vermeiden Sie die Benutzung von Werkzeugen bei Temperaturen von 10°C oder darunter.

Erstellen Sie ein Arbeitsprogramm, um den Gebrauch des Geräts auf mehrere Tage zu verteilen.

Reduzieren Sie soweit wie möglich die Belastung durch Lärm und Vibrationen

Verwenden Sie nur geeignete Elektrowerkzeuge.

Reinigen Sie das Elektrowerkzeug und warten Sie es regelmäßig.

Passen Sie Ihre Arbeitsmethode an das verwendete Elektrowerkzeug an.

Überlasten Sie das Werkzeug nicht.

Lassen Sie das Werkzeug prüfen, wenn es erforderlich ist.

Ziehen Sie den Netzstecker des Werkzeugs, wenn Sie es nicht verwenden.

6. VOR DEM ERSTEN GEBRAUCH

6.1 Auspacken

1. Öffnen Sie die Verpackung und holen Sie das Werkzeug vorsichtig heraus.
2. Entfernen Sie das Verpackungsmaterial.
3. Entfernen Sie den Verpackungsschutz und die Transportverriegelungen (sofern vorhanden).
4. Vergewissern Sie sich, dass die Verpackung sämtliche Teile beinhaltet.
5. Überprüfen Sie das Werkzeug und das Zubehör, um festzustellen, ob Schäden während des Transports entstanden sind.
6. Heben Sie die Verpackung wenn möglich bis zum Ablauf der Garantiezeit auf. Danach können Sie die Verpackung umweltfreundlich entsorgen und an einer Recycling-Stelle abgeben.

ACHTUNG

Das Werkzeug und das Verpackungsmaterial sind kein Spielzeug. Kinder dürfen nicht mit Plastiktüten, Aluminiumfolie oder Kleinteilen spielen, da Erstickungsgefahr besteht; sie könnten Kleinteile verschlucken.

6.2 Wichtige Bemerkungen

- a) Bevor Sie das Werkzeug an das Stromnetz anschließen, vergewissern Sie sich, dass die Angaben auf dem Typenschild des Produkts den Spezifikationen des Netzteils entsprechen.
- b) Während des Betriebs muss das Werkzeug über die Muffe der Staubabsaugung ständig an ein Absauggerät angeschlossen sein.

ACHTUNG

Ziehen Sie stets den Netzstecker des Gerätes, bevor Sie Einstellarbeiten am Gerät vornehmen.

7. REINIGUNG UND WARTUNG

ACHTUNG

Ziehen Sie den Netzstecker, bevor Sie das Gerät reinigen oder Wartungsarbeiten am Werkzeug vornehmen.

7.1 Reinigung

- a) Halten Sie die Schutzvorrichtungen, die Lüftungsschlitze und das Motorgehäuse so sauber und staubfrei wie möglich.
- b) Reinigen Sie das Werkzeug mit einem sauberen Tuch oder benutzen Sie einen Druckluftreiniger bei niedrigem Druck.
- c) Reinigen Sie das Werkzeug sofort nach jedem Gebrauch.
- d) Verwenden Sie kein Reinigungs- und auch kein Lösungsmittel, da die Kunststoffteile beschädigt werden könnten. Achten Sie darauf, dass kein Wasser ins Innere des Werkzeugs gerät.
- e) Das Entstehen von Funken unter den Lüftungsschlitzen ist ein Zeichen für einen normalen Betrieb, der Ihr Werkzeug nicht beschädigt.

8. AUFBEWAHRUNG

Wenn Sie das Werkzeug nicht benutzen, bewahren Sie es an einem trockenen und gut belüfteten Ort auf, der außerhalb der Reichweite von Kindern liegt, z.B. in einem hohen Schrank oder an einem verschlossenen Ort.

☐ Dieses Gerät hat eine Schutzisolierung und benötigt deswegen keine Schutzerdung. Vergewissern Sie sich stets, dass die Netzspannung dem Wert entspricht, der auf dem Typenschild des Geräts angegeben ist.

ACHTUNG

ENTSORGUNG DER MATERIALIEN

Das Symbol eines durchgestrichenen Containers auf Rädern bedeutet, dass Sie sich über die Entsorgung informieren und die maßgeblichen örtlichen Sondermüllbestimmungen für diese Art von Produkten befolgen müssen.

Entsorgen Sie dieses Produkt nicht so, wie Sie es mit dem normalen Hausmüll tun. Die maßgeblichen örtlichen Bestimmungen für die Entsorgung müssen eingehalten werden.

Elektrische und elektronische Produkte enthalten gefährliche Substanzen, die schädliche Auswirkungen auf die Umwelt oder die menschliche Gesundheit haben können und ordnungsgemäß recycelt werden müssen.

