

GoPARK – Elektronische Parkscheibe (D)

Die Bezeichnungen für enthaltene Schwermetalle sind:
Cd=Cadmium, Hg=Quecksilber, Pb=Blei



Dieses Gerät ist entsprechend der EU-Richtlinie über die Entsorgung von Elektro- und Elektronik-Altgeräten (WEEE) gekennzeichnet.

Dieses Produkt darf nicht mit dem Hausmüll entsorgt werden. Der Nutzer ist verpflichtet, das Altgerät zur umweltgerechten Entsorgung bei einer ausgewiesenen Annahmestelle für die Entsorgung von Elektro- und Elektronikgeräten abzugeben.

12. Technische Daten

Spannungsversorgung:	Batterien 2 x 1,5 V AAA (inklusive)
----------------------	-------------------------------------

Gehäusemaße:	97 x 97 x 28 mm
--------------	-----------------

Gewicht:	79 g (nur das Gerät)
----------	----------------------

TFA Dostmann GmbH & Co.KG, Zum Ottersberg 12, D-97877 Wertheim.
Diese Anleitung oder Auszüge daraus dürfen nur mit Zustimmung von TFA Dostmann veröffentlicht werden. Die technischen Daten entsprechen dem Stand bei Drucklegung und können ohne vorherige Benachrichtigung geändert werden. Die neuesten technischen Daten und Informationen zu Ihrem Produkt finden Sie unter Eingabe der Artikel-Nummer auf unserer Homepage.

www.tfa-dostmann.de
01/2015

RoHS



Bedienungsanleitung GoPARK – Elektronische Parkscheibe



Kat. Nr. 98.1110

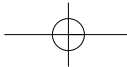


Fig. 1

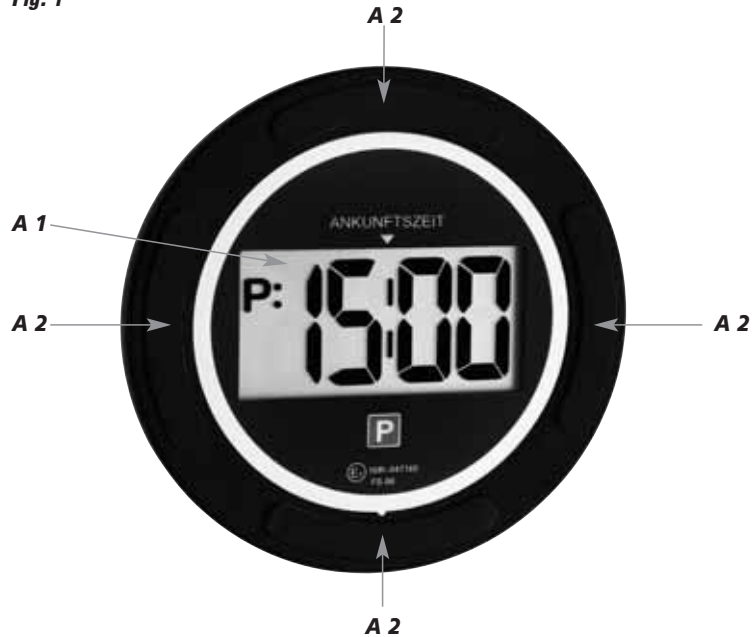
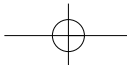


Fig. 2



GoPARK – Elektronische Parkscheibe D

Vielen Dank, dass Sie sich für dieses Gerät aus dem Hause TFA entschieden haben.

1. Bevor Sie mit dem Gerät arbeiten

- **Lesen Sie sich bitte die Bedienungsanleitung genau durch.**
So werden Sie mit Ihrem neuen Gerät vertraut, lernen alle Funktionen und Bestandteile kennen, erfahren wichtige Details für die Inbetriebnahme und den Umgang mit dem Gerät und erhalten Tipps für den Störfall.
- **Durch die Beachtung der Bedienungsanleitung vermeiden Sie auch Beschädigungen des Gerätes und die Gefährdung Ihrer gesetzlichen Mängelrechte durch Fehlgebrauch.**
- **Für Schäden, die aus Nichtbeachtung dieser Bedienungsanleitung verursacht werden, übernehmen wir keine Haftung. Ebenso haften wir nicht für Ausfälle oder Fehlfunktionen des Gerätes und Folgen, die sich aus solchen ergeben können.**
- **Beachten Sie besonders die Sicherheitshinweise!**
- **Bewahren Sie diese Bedienungsanleitung gut auf!**

2. Lieferumfang

- Parkscheibe
- Batterien 2 x 1,5 V AAA
- Bedienungsanleitung

3. Einsatzbereich

- Bei GoPARK handelt es sich um eine batteriebetriebene elektronische Parkscheibe, die die Ankunftszeit ohne komplizierte Vorbereitung automatisch einstellt.

GoPARK – Elektronische Parkscheibe D

- Sie registriert selbsttätig die Ankunftszeit, sobald das Fahrzeug nicht mehr bewegt wird (völliger Stillstand).
- Die Parkscheibe hat zwei Displays: Am nach innen weisenden Display kann die Ankunftszeit manuell eingestellt werden und das nach außen weisende Display zeigt die Ankunftszeit an.

Wichtiger Hinweis

- Das Gerät ist genehmigt durch das Kraftfahrt-Bundesamt und TÜV-Nord, EMV typgeprüft durch CEcert und erfüllt alle Bestimmungen der Straßenverkehrsordnung in Deutschland.
- Vergewissern Sie sich vor dem Parken, dass das Gerät betriebsbereit und korrekt eingestellt ist.
- „Alte“ Parkscheiben sind aus dem Bereich der Windschutzscheibe zu entfernen.
- Die Parkscheibe darf nicht lose im Fahrzeug liegen, sondern muss an der Frontscheibe fest montiert sein, um ordnungsgemäß zu funktionieren.
- Die Parkscheibe GoPARK ist fest an der Innenseite der Windschutzscheibe (untere rechte Ecke) anzubringen. Sie darf technisch nicht verändert werden.

4. Zu Ihrer Sicherheit

- Das Produkt ist ausschließlich für den oben beschriebenen Einsatzbereich geeignet. Verwenden Sie das Produkt nicht anders, als in dieser Anleitung dargestellt wird.
- Das eigenmächtige Reparieren, Umbauen oder Verändern des Gerätes ist nicht gestattet.

GoPARK – Elektronische Parkscheibe

D



Vorsicht!
Verletzungsgefahr:

- Bewahren Sie das Gerät und die Batterien außerhalb der Reichweite von Kindern auf.
- Batterien nicht ins Feuer werfen, kurzschließen, auseinander nehmen oder aufladen. Explosionsgefahr!
- Batterien enthalten gesundheitsschädliche Säuren. Um ein Auslaufen der Batterien zu vermeiden, sollten schwache Batterien möglichst schnell ausgetauscht werden. Verwenden Sie nie gleichzeitig alte und neue Batterien oder Batterien unterschiedlichen Typs. Beim Hantieren mit ausgelaufenen Batterien chemikalienbeständige Schutzhandschuhe und Schutzbrille tragen!



Wichtige Hinweise zur Produktsicherheit!

- Setzen Sie das Gerät keinen extremen Temperaturen, Vibrationen und Erschütterungen aus.
- Vor Feuchtigkeit schützen.

5. Bestandteile (Fig. 1+2):

A. Vorderseite

A 1: LCD-Anzeige Ankunftszeit

A 2: Vier Klebestreifen mit Schutzfolie

6

GoPARK – Elektronische Parkscheibe

D

B. Rückseite

B 1: LCD-Anzeige Uhrzeit bzw. Ankunftszeit

B 3: set Taste

B 5: + Taste

B 2: P: Taste

B 4: - Taste

B 6: Batteriefach

6. Inbetriebnahme

- Öffnen Sie das Batteriefach und entfernen Sie den Batterieunterbrechungsstreifen. Alle Segmente werden kurz angezeigt. Schließen Sie den Batteriedeckel wieder.
- Ziehen Sie die Schutzfolie vom großen Display.
- Auf dem großen und kleinen Display erscheinen P: 0:00.

7. Einstellungen

7.1 Einstellung der Uhrzeit und des Datums

- Halten Sie die set Taste für drei Sekunden gedrückt
- P: verschwindet und die Stundenanzeige blinkt auf dem kleinen Display.
- Stellen Sie mit der + oder - Taste die Stunden ein.
- Drücken Sie die set Taste noch einmal und Sie können nun die Minuten, das Jahr (Y), den Monat (M) und den Tag (D) ansteuern und mit der + oder - Taste einstellen.
- Bestätigen Sie die Eingabe mit der set Taste.
- P: und die Parkzeit (aufgerundet auf die nächste halbe Stunde) erscheinen im großen und kleinen Display.
- Wenn das Auto fährt, erscheint im Display die aktuelle Uhrzeit.
- Sobald das Auto parkt, erscheint die aktuelle Ankunftszeit.

7

GoPARK – Elektronische Parkscheibe

- Auch die Umstellung von Sommer- auf Winterzeit erfolgt automatisch:
 - Sommerzeit: am letzten Sonntag im März um 2.00 Uhr morgens.
 - Winterzeit: am letzten Sonntag im Oktober um 3.00 Uhr morgens.
- Die Uhrzeit und das Datum sollten regelmäßig überprüft werden.

7.2 Automatische Einstellung der Ankunftszeit

- Gemäß den Vorschriften der deutschen Straßenverkehrsordnung stellt sich das Gerät beim Parken des Fahrzeugs automatisch auf die nächste halbe Stunde nach der Ankunftszeit ein (z.B.: bei einer Ankunftszeit um 11.08 Uhr stellt sich das Gerät auf die Ankunftszeit 11.30 Uhr ein).

7.3 Manuelle Einstellung der Ankunftszeit

7.3.1 Einmalig:

Die Ankunftszeit lässt sich auch manuell einstellen.

- Drücken Sie die P: Taste auf der Rückseite.
- Drücken Sie danach gleich die + oder - Taste, um die Ankunftszeit in einem 15er Schritt manuell einzustellen.
- Drücken Sie die P: Taste auf der Rückseite noch einmal, schaltet die Parkscheibe wieder auf den automatischen Betrieb um.

7.3.2 Dauerhafte Umstellung

Um der Gesetzgebung verschiedener Länder zu entsprechen, lässt sich die automatische Einstellung der Ankunftszeit ändern.

- Halten Sie die P: Taste auf der Rückseite gedrückt.

D

GoPARK – Elektronische Parkscheibe

- 0:30 blinkt auf dem kleinen Display.
- Stellen Sie mit der + oder - Taste den Faktor für die automatische Einstellung der Ankunftszeit ein (0:30 – 0:15 – 0:00).
- Bestätigen Sie mit der set Taste.

In den meisten Ländern wird die Ankunftszeit auf der Parkscheibe auf die kommende Viertel- bzw. halbe Stunde (ausgehend von der tatsächlichen Ankunftszeit) aufgerundet:

Deutschland – 30 Min., Dänemark – 15 Min., Schweden – 30 Min.,
Finnland – 30 Min., Schweiz – 30 Min., Österreich – 15 Min.

Achtung:

Das Gerät ist derzeit nur in Deutschland und Dänemark offiziell zugelassen!

8. Befestigen und Ablösen der Parkscheibe

- Bevor Sie die Parkscheibe befestigen, reinigen Sie die Frontscheibe mit einem trockenen Tuch. Verwenden Sie zum Reinigen der Frontscheibe einen dafür vorgesehenen Glasreiniger.
- Ziehen Sie die vier Schutzfolien von den Klebestreifen auf der Vorderseite ab.
- Die Parkscheibe sollte nach außen hin gut sichtbar sein.
- Kleben Sie die Parkscheibe in die rechte untere Ecke von Ihrer Frontscheibe (gesetzlich vorgeschrieben). Beim Befestigen bitte darauf achten, dass Sie die Parkscheibe am Rand festhalten und für mindestens 30 Sekunden mit einem leichten Druck an die Frontscheibe drücken.
- Achten Sie bei der Befestigung darauf, dass Sie problemlos einen Batteriewechsel vornehmen können und die Tasten leicht zu bedienen sind.

D

GoPARK – Elektronische Parkscheibe (D)

- Beim Ablösen der Parkscheibe bitte nicht am Gehäuse ziehen. Lösen Sie die Klebestreifen vorsichtig mit den Fingern von der Frontscheibe.
- **Achtung:**
Durch die Temperaturschwankungen im Auto kann es sein, dass die Klebestreifen an Halt verlieren.
- Einmal verwendete Klebestreifen können nicht wieder verwendet werden.
- Wenn Sie die Klebepads erneuern müssen, verwenden Sie bitte nur hochwertige Klebepads (z.B. der Marke 3M).

Hinweis

- Gemäß der Straßenverkehrsordnung müssen Parkscheiben von außen gut lesbar sein!

9. Pflege und Wartung

- Reinigen Sie das Gerät mit einem weichen, leicht feuchten Tuch. Keine Scheuer- oder Lösungsmittel verwenden!
- Entfernen Sie die Batterien, wenn Sie das Gerät längere Zeit nicht verwenden.
- Bewahren Sie Ihr Gerät an einem trockenen Platz auf.

9.1 Batteriewechsel

- Sobald das Batteriezeichen im kleinen Display erscheint und beim Starten des Motors ein Piepston ertönt, wechseln Sie bitte die Batterien.
- Öffnen Sie das Batteriefach und legen Sie zwei neue Batterien 1,5 V AAA ein. Achten Sie auf die richtige Polarität beim Einlegen der Batterien.
- Bei einem Batteriewechsel müssen Uhrzeit und Datum neu eingestellt werden.

GoPARK – Elektronische Parkscheibe (D)

10. Fehlerbeseitigung

Problem	Lösung
Keine Displayanzeige	→ Batterien polrichtig einlegen → Batterien wechseln
Keine Klebehaftung	→ Frontscheibe zu kalt (Frontscheibe sollte +15 °C haben) → Frontscheibe zu schmutzig → Eventuell Klebestreifen erneuern
Unkorrekte Anzeige	→ Batterien wechseln → Überprüfung der Einstellungen der Uhrzeit und des Datum, insbesondere beim Wechsel von Sommer- auf Winterzeit

Wenn Ihr Gerät trotz dieser Maßnahmen immer noch nicht funktioniert, wenden Sie sich an den Händler, bei dem Sie das Produkt gekauft haben.

11. Entsorgung

Dieses Produkt wurde unter Verwendung hochwertiger Materialien und Bestandteile hergestellt, die recycelt und wiederverwendet werden können.



Batterien und Akkus dürfen keinesfalls in den Hausmüll!

Als Verbraucher sind Sie gesetzlich verpflichtet, gebrauchte Batterien und Akkus zur umweltgerechten Entsorgung beim Handel oder entsprechenden Sammelstellen gemäß nationaler oder lokaler Bestimmungen abzugeben.