

⚠ Veiligheidsvoorschriften

- Als het netsnoer is beschadigd, moet het worden vervangen door de fabrikant of diens servicedienst of door gelijkwaardig gekwalificeerde personen, om gevaar te voorkomen.
- Gebruik het apparaat niet als het netsnoer of de stekker beschadigd zijn.
- Dit apparaat mag worden gebruikt door kinderen vanaf 8 jaar en personen met gereduceerde fysieke, zintuiglijke of mentale capaciteiten of een tekort aan ervaring en kennis, vooropgesteld dat zijn onder toezicht staan of instructies hebben gekregen over veilig gebruik van het apparaat en de betreffende risico's begrijpen. Kinderen mogen dit apparaat niet als speelgoed gebruiken. Reiniging en gebruikersonderhoud mogen niet worden uitgevoerd door kinderen, tenzij zij 8 jaar of ouder zijn en onder toezicht staan.
- Houd het apparaat en het netsnoer uit de buurt van kinderen onder de 8 jaar.
- Reparaties aan het apparaat mogen alleen worden uitgevoerd door erkende gespecialiseerde dealers of door de servicedienst van de fabriek. Dit geldt met name voor de vervanging van een beschadigd netsnoer. Ondeskundige reparaties kunnen aanzienlijke gevaren voor de gebruiker tot gevolg hebben. De garantie komt eveneens te vervallen.
- Zorg ervoor dat de machine vóór het gebruik grondig is schoongemaakt, in overeenstemming met de instructies in de handleiding (Reinigen en onderhoud).
- Gebruik het apparaat niet met een externe timer of afzonderlijk afstandsbedieningsstelsel.
- Haal de stekker uit het stopcontact in het geval van een stroomuitval zodat het apparaat niet onbedoeld kan inschakelen.
- Haal de stekker uit het stopcontact in geval van defecten tijdens het gebruik, vóór het reinigen of het verplaatsen van het apparaat en na het gebruik.
- Houd alle plastic verpakking, zakjes, enz. buiten bereik van baby's en jonge kinderen. Gevaar voor verstikking.
- Het apparaat nooit openen. Gevaar voor elektrische schokken.
- Dompel het apparaat niet onder in water of andere vloeistoffen.
- Verwijder de stekker nooit met natte handen of door aan de voedingskabel te trekken.
- Trek aan de stekker zelf wanneer u deze uit het stopcontact haalt.
- Zorg ervoor het deksel te sluiten voordat u het apparaat inschakelt.
- Gebruik het apparaat niet te vol - kokend water kan uit te spatten.
- Gebruik de elektrische ketel niet zonder deksel.
- Plaats het apparaat op een vlak, warmte- en waterbestendig oppervlak.
- Gebruik het apparaat nooit in hete, erg vochtige of natte omgevingen. Plaats het apparaat of het netsnoer nooit op hete oppervlakken of in de buurt van open vuur.
- Sluit het apparaat aan op een geaard stopcontact en controleer of de op het apparaat aangegeven spanning overeenkomt met uw plaatselijke netspanning.
- Til het apparaat nooit op aan het

- netsnoer. Laat het netsnoer niet over scherpe randen lopen.
- Het netsnoer mag niet worden uitgerekt, gebogen, platgedrukt of geknoopt worden.
- Gebruik het apparaat alleen met de meegeleverde basis. Schakel de ketel uit voordat u het van de basis haalt.
- Dit apparaat is uitsluitend bestemd voor het verwarmen en koken van water. Om gevaarlijke situaties te voorkomen dient u geen andere vloeistoffen en etenswaren te verwarmen.
- Zet de ketel nooit aan als deze leeg is. Wanneer de lege ketel per ongeluk wordt aangezet, schakelt de oververhittingbeveiliging de ketel automatisch uit. In dit geval wacht u 15 minuten voor u de ketel met water vult zodat het apparaat kan afkoelen

Gebruikte symbolen

⚠ Geeft een gevaarlijke situatie aan, die tot letsel of materiële schade kan leiden.

📖 Lees voordat u het apparaat in gebruik neemt de gebruiksaanwijzing zorgvuldig door en bewaar de gebruiksaanwijzing om deze later te kunnen raadplegen.

🕒 Houd u aan de tijd dat uw thee moet trekken.

Inhoudsopgave

Veiligheidsvoorschriften	1
Overzicht	3
Beoogd gebruik	3
Leveringsomvang	3
Vóór het eerste gebruik	3
Water verwarmen	4
Thee zetten	5
Warmhoudfunctie	6
Waardevolle weetjes voor het zetten van thee	7
Reinigen en onderhoud	7
Reinigen	7
Ontkalken	7
Garantie	8
Verklaring van conformiteit	8
Beperking van aansprakelijkheid	8
Technische specificaties	8
Afvoeren	8

Overzicht

Geachte klant!

Gefeliciteerd met de aankoop van uw i-Tea. Lees voordat u het apparaat in gebruik neemt de gebruiksaanwijzing zorgvuldig door en bewaar de gebruiksaanwijzing om deze later te kunnen raadplegen.

Beoogd gebruik

Dit apparaat is uitsluitend bestemd voor het verwarmen van water en het warm houden van warme drankjes. Thee kan snel gezet worden met het geïntegreerde theezeefje en kan vervolgens warm gehouden worden. Het apparaat is bestemd voor huishoudelijk gebruik of in andere niet-commerciële omgevingen zoals in winkels, kantoren en dergelijke werkomgevingen, in agrarische bedrijven, door gasten in hotels en motels of in bed & breakfast accommodaties. Gebruik uitsluitend conform deze instructies. Onjuist gebruik kan resulteren in ernstig gevaar en zal alle aanspraak op garantie doen vervallen. Houd u aan de veiligheidsvoorschriften.

Leveringsomvang

- 1 Deksel
- 2 Theezeefje
- 3 Water- en theekeutel
- 4 Basis
- 5 AAN/UIT
- 6 Temperatuur verlagen
- 7 Temperatuurindicator
- 8 Temperatuur verhogen
- 9 Warmhouden



Vóór het eerste gebruik

Spoel de elektrische ketel goed om. Vul met water tot de MAX. markering en laat het water koken om eventuele productie-restanten te verwijderen. Maak het apparaat hierna schoon zoals beschreven in de paragraaf "Reinigen en onderhoud".

Verwarmen van water

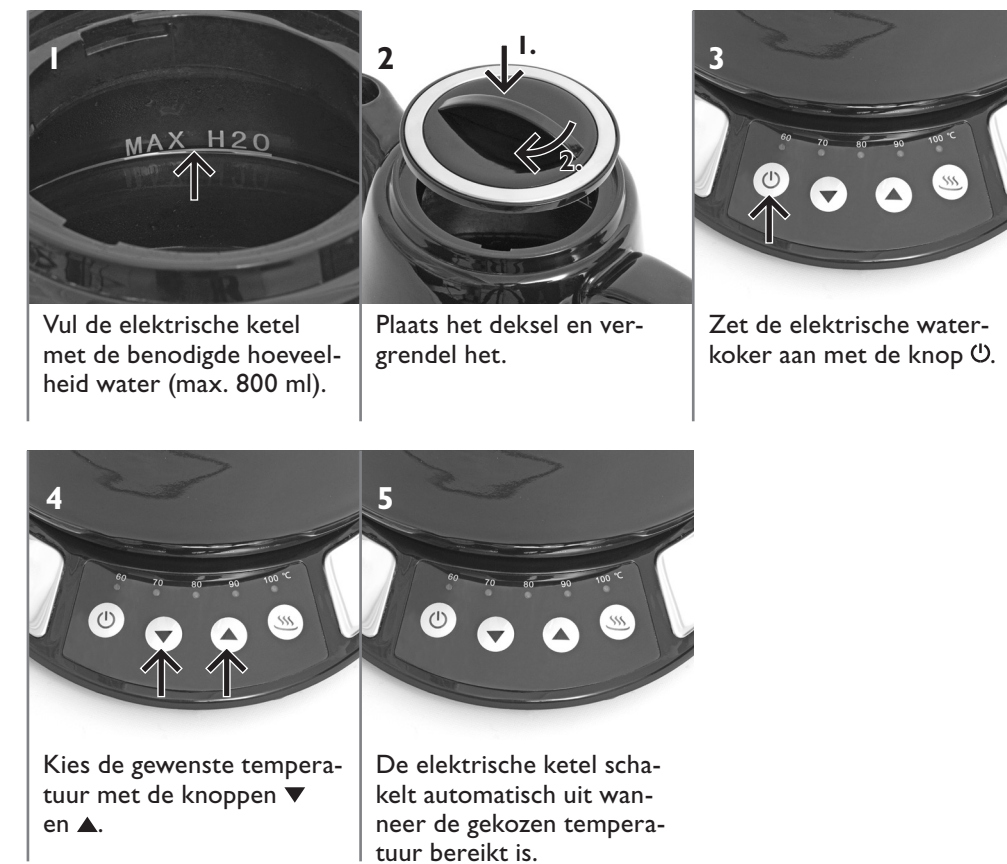
Met de i-Tea kunt u water verwarmen tot temperaturen van 60 tot 100 °C.

Opmerkingen voor het verwarmen van water

- Het verwarmen wordt gestopt wanneer u de ketel voortijdig van de basis haalt.
- Het verwarmen wordt ook gestopt wanneer u het apparaat voortijdig uitzet.

Voorzichtig:

⚠ Er kan hete stoom uit de tuit komen. Doe de ketel niet open terwijl u aan het inschenken bent.



BEEM

Elements of Lifestyle

**BEEM Blitz-Elektro-Erzeugnisse
Manufaktur Handels-GmbH**

Dieselstrasse 19-21
61191 Rosbach v.d.H.
Duitsland

Email kundenservice@beem.de
Web www.beem.de
Tel. +49 (0)60 03-91 13 88 88
Fax +49 (0)60 03-91 13 99 99

© BEEM GmbH

Alle rechten voorbehouden.
Herdrukken is alleen toegestaan met toestemming van de uitgever.
Technologische veranderingen en drukfouten uitgesloten!



i-Tea_KE40.001_V1.0_K5_2015-09-16

Thee zetten

Een speciale functie van de i-Tea is de mogelijkheid om thee te zetten met een temperatuur van 60 tot 100 °C.

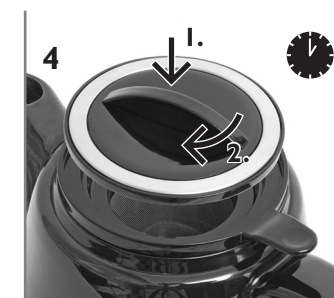
Soort thee	Temperatuur voor het zetten	Tijd om te trekken	Tot 800 ml thee
Zwarte thee	100 °C	3 tot 5 min	10 tot 12 g
Groene thee	70 tot 80 °C	1 tot 3 min	9 tot 10 g
Rooibos thee	100 °C	5 tot 7 min	10 tot 12 g
Vruchten en kruiden thee	100 °C	5 tot 10 min	16 tot 28 g

Voorzichtig:

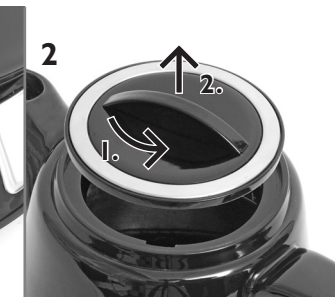
Er kan hete stoom uit de elektrische ketel komen wanneer het deksel wordt geopend.



Verwarm het water tot de gewenste temperatuur zoals beschreven op pagina 4.



Sluit het deksel op het theezeeffje en vergrendel het. Laat de thee trekken.



Ontgrendel het deksel en neem het van de ketel af.



Ontgrendel het theezeeffje met het deksel en neem het uit de ketel.



Plaats het theezeeffje gevuld met losse thee en vergrendel deze.



Plaats het deksel en vergrendel het.

Warmhoudfunctie

De warmhoudfunctie is speciaal voor het warmhouden van warme dranken zoals thee. De ingestelde temperatuur wordt 2 uur aangehouden.

Opmerkingen voor de warmhoudfunctie

- De warmhoudfunctie wordt niet gestopt wanneer u de ketel voortijdig van de basis haalt.
- De warmhoudfunctie wordt automatisch uitgeschakeld na 2 uur.



Zet de elektrische ketel aan met de knop



Druk nogmaals op de knop of om de warmhoudfunctie te deactiveren.



Activeer de warmhoudfunctie .



U kunt de gewenste temperatuur te allen tijde wijzigen met de knoppen en .

Waardevolle weetjes voor het zetten van thee

Thee is een waterig aftreksel van de blaadjes, knoppen, bloesem en stengels van de theeplant *camellia sinensis*. De thee kan worden gezet van zwarte, groene of witte thee. Theeachtige producten zoals kruiden- en vruchtenthee worden hiervan onderscheiden. Om de waardevolle bestanddelen en de smaak te behouden, wordt thee gezet met water van verschillende temperaturen en is de tijd voor het trekken ook steeds anders. Zwarte thee wordt gezet met kokend water en moet ongeveer 3 tot 5 minuten trekken.

Groene thee wordt niet gezet met kokend water omdat anders de smaak licht bitter zal zijn. Afhankelijk van het soort thee is de ideale watertemperatuur voor groene thee 70 tot 80 °C. De optimale watertemperatuur dient voor een hogere kwaliteit groene thee wat lager te zijn. Groene thee dient 1 tot 3 minuten te trekken terwijl 1 tot 1 1/2 minuut voldoende is voor groene thee van een hoge kwaliteit.

Kruidenthee, vruchtenthee en thee van wortels zijn aftreksels van verschillende delen van verschillende planten. Naast bladeren, knoppen, bloesems, en stengels wordt bij deze thee ook gebruik gemaakt van vruchten, schors, of wortels. Deze soorten thee hebben verschillende temperaturen voor het zetten en verschillende tijden om te trekken. Zie de informatie op de verpakking.

Reinigen en onderhoud

Reinigen

Waarschuwing:

Schakel vóór het reinigen het apparaat uit, haal de stekker uit het stopcontact en laat het apparaat afkoelen.

- Maak het apparaat schoon met een ietwat vochtig, pluisvrij doekje. Dompel het apparaat nooit onder in water.
- Gooi de elektrische ketel leeg. Verwijder het deksel en eventueel het theezeeffje en was de ketel af met een warm sopje.
- Veeg de buitenkant af met een vochtige doek. Gebruik geen agressieve schoonmaakmiddelen.

Ontkalken

- Vul de elektrische ketel met water en een ontkalkingsmiddel tot de MAX markering.
- Laat het mengsel koken en ongeveer 10 minuten inwerken.
- Gooi het ontkalkingsmengsel weg en spoel de ketel grondig na met schoon water.

Garantie

In aanvulling op de wettelijke garantieverplichting, biedt BEEM een extra verlengde fabrieksgarantie voor sommige producten. Wanneer deze is verleend, kunt u de bijbehorende gegevens voor het betreffende product vinden, hetzij op de productspecifieke verpakking, op de reclamematerialen of op de BEEM website. U kunt de gedetailleerde garantie en garantievooraarden, beschikbare accessoires en onderdelen, evenals de gebruiksaanwijzing in verschillende talen vinden op onze webpagina www.beem.de. Neem contact op met uw dealer voor garantievooraarden, bestellen van accessoires, of vragen met betrekking tot diensten buiten Duitsland.

Verklaring van conformiteit

BEEM verklaart hierbij dat dit apparaat voldoet aan de fundamentele eisen en andere relevante bepalingen van de richtlijnen 2004/108/EG, 2006/95/EG, 2009/125/EG en 2011/65/EU.

Beperkte aansprakelijkheid

Wij zijn niet aansprakelijk voor schade en gevolgschade in geval van: Het niet opvolgen van de instructies in de gebruikshandleiding, gebruik anders dan het beoogde gebruik, incorrect of ongepast gebruik, incorrect uitgevoerde reparaties, ongeautoriseerde modificaties, gebruik van niet-originele onderdelen of reserveonderdelen, gebruik van ongeschikte aanvullende onderdelen of toebehoren.

Technische specificaties

Model:	i-Tea
Typenummer:	KE40.001
Gewicht:	1,6 kg
Afmetingen (L x B x H in mm):	180 x 240 x 220 mm
Nominale spanning:	220 - 240 V AC
Frequentie:	50/60 Hz
Nominaal vermogen:	1380 tot 1630 W

Afvoeren

Het symbool van de doorgekruiste afvalcontainer vereist dat dit product gescheiden van het huishoudelijk afval als elektrisch en elektronisch afval (WEEE) moet worden ingezameld. Elektrische en elektronische apparatuur kan gevaarlijke en voor het milieu schadelijke stoffen bevatten. Voer dit apparaat en de verpakking niet af als ongesorteerd huishoudelijk afval. Voer het af naar een geregistreerd verzamelpunt voor afgedankte elektrische en elektronische apparatuur. U levert op deze wijze een bijdrage aan het behoud van grondstoffen en de bescherming van het milieu. Voor meer informatie kunt u contact opnemen met uw dealer of de plaatselijke autoriteiten.

i-Tea

Elektrische ketel

