

BEDIENUNGSANLEITUNG **De**



!!!Sehen Sie auf unserer Website www.geemarc.com nach, ob eine aktualisierte Version der Bedienungsanleitung verfügbar ist!!!

Vorsichtshinweise :

Vorsichtsmaßnahmen und Instandhaltung

- Ausschließlich für die Innenraumnutzung
- Zur Vermeidung des Feuer- und Stromschlagrisikos darf das Gerät keinem feuchten oder Kondensierung erzeugenden Umfeld ausgesetzt werden.
- Zur Vermeidung von Überhitzen dürfen die Belüftungsöffnungen an der Rückseite der Uhr nicht blockiert werden.
- Schütze Sie dieses Gerät vor direktem Sonnenlicht.
- Die Uhr nicht demontieren. Es besteht Stromschlagrisiko und es befinden sich im Innern des Gerätes keine vom Benutzer wartungsfähigen Teile. Die Demontage der Uhr führt zur Ungültigkeit Ihrer Gewährleistung.

Reinigung des LCD-Schirms

- Behandeln Sie den Bildschirm mit Sorgfalt. Der Bildschirm der Uhr besteht aus Glas und kann leicht zerbrechen oder verkratzen.
- Bei Fingerabdrücken oder Ansammlung von Staub auf dem LCD-Schirm empfehlen wir zur Reinigung des LCD-Schirms die Verwendung eines weichen, nicht scheuernden Stoffes, wie beispielsweise ein Linsenreinigungstuch.
- Feuchten Sie das Reinigungstuch mit einer Reinigungslösung an und fahren Sie mit dem Tuch über den Bildschirm.

Einleitung :

Vielen Dank für den Kauf dieser Uhr. Es dient Ihnen zum schnellen und einfachen Ablesen der Uhrzeit. Lesen Sie diese Bedienungsanleitung sorgfältig durch, um den korrekten Umgang mit der Uhr zu erlernen.

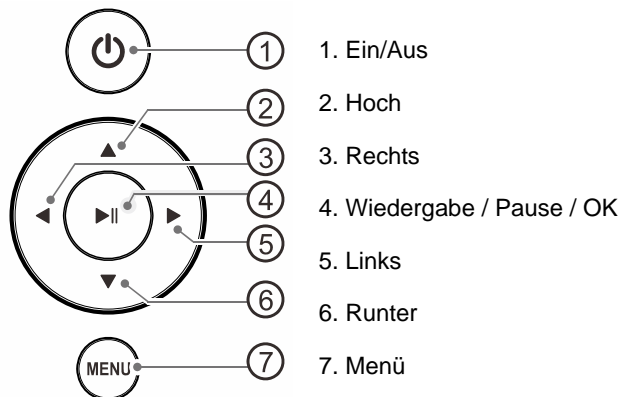
Funktionen : Kalender-Uhr

Checkliste für den Lieferumfang :


- 9 Zoll (22,5 cm) Uhr
- Bedienungsanleitung
- Halterung
- Netzadapter

1. Produktzeichnung

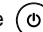
1.1 Tasten an der Rückseite des Gerätes



1.2 Linke Seite der Uhr

DC in “  ” auf der linken Seite der Uhr.
5V --- 1.5A

2. Die ersten Schritte

1. Platzieren Sie die Uhr mit Aufsteller in eine stabile flache Position. Schließen Sie dann das Netzadapter an eine herkömmliche 100-240V-Wandsteckdose und das andere Ende an den DC IN-Schlitz auf der linken Seite der Uhr an.
2. Entfernen Sie die Schutzfolie vom Schirm.
3. Drücken Sie haltend die Ein-/Aus-Taste  auf der Rückseite, um das Viso30 ein-/auszuschalten.

3. Bedienungsanleitung

Wenn Sie das Gerät zum ersten Mal einschalten, erscheint das Start-Logo. Nach wenigen Sekunden erscheint das Hauptmenü. Danach erscheint die Kalender-Uhr.

Sie können die Details leicht sehen: Wochentag, Uhrzeit, Monat und Jahr auf dem Anzeigebildschirm der Uhr.

4. Einstellung

Drücken Sie die **Menü-Taste** und wählen Sie das Symbol **Einstellung** im Hauptmenü. Drücken Sie die **▶|**-Taste, um auf die Schnittstelle Einstellung zuzugreifen und drücken Sie auf **▲** und **▼**, um Ihre Auswahl zu markieren. Drücken Sie die **▶|**-Taste, um den Einstellungswert einzugeben. Drücken Sie dann **◀** und **▶**, um den Wert einzustellen.

Sie können Stileinstellung, Uhreinstellung, Kalendereinstellung, Systemeinstellung, und so weiter, wählen.

4.1. Systemeinstellung

Sprache

Ändert die Betriebssystemsprache der Uhr. Verfügbare Sprache: English, Nederlands, Français, Deutsch, Italiano, Español und Hebräisch. Verwenden Sie die Tasten **◀** und **▶**, um die Sprache auszuwählen.

Graustufen

Drücken Sie die **◀** und **▶**-Tasten, um die Grauskaleneinstellung zwischen 1 bis 10 zu wählen, die Sie benötigen.

Helligkeit

Drücken Sie die **◀** und **▶**-Tasten, um die Helligkeitsstufe zwischen 1 bis 10 zu wählen, die Sie benötigen.

Kontrast

Drücken Sie die **◀** und **▶**-Tasten, um die Kontraststufe zwischen 1 bis 10 zu wählen, die Sie benötigen.

Automatisches Ein- und Ausschalten

Anmerkungen :

1. Zur Aktivierung der automatischen Ein- und Ausschaltfunktion vergewissern Sie sich, dass die **Automatische Abschaltzeit**, **Schlafzeituhr**, **Automatische Neustartzeit** und der **Normale Neustart** korrekt eingestellt sind. Sind sie auf **Aus**, ist die Funktion deaktiviert.
2. Eine Erinnerung an die automatische Ausschaltung erscheint eine Minute vor dem Ausschalten des Displays. Drücken Sie jede beliebige Taste, um die Ausschaltfunktion abzubrechen.
3. Ist die Ausschaltfunktion aktiviert und schaltet das Display zur ausgewählten Zeit ab, geht das Display in den Schlafmodus über. Um das Display wieder einzuschalten, müssen Sie die Ein-/Ausschalttaste  auf der Fernbedienung oder auf der Rückseite des Displays zweimal drücken.

Automatische Ausschaltzeit

Stellen Sie die automatische Ausschaltzeit im Format [Stunde]: [Minute] ein. In **System einrichtung / ausschaltzeit**. Drücken Sie auf die **▶|**-Taste, um zu wählen. Verwenden Sie die **◀** und **▶**-Tasten, um zwischen Feldern hin- und herzuschalten. Drücken Sie die **▲** oder **▼**-Tasten, um die Werte in den Zeitfeldern zu ändern. Drücken Sie die **▶|**-Taste, um zu validieren. Lassen Sie die Schlafzeituhr eingeschaltet. Drücken Sie die **Menü-Taste**, um zu beenden.

Automatische Einschaltzeit

Stellen Sie die automatische Einschaltzeit im Format [Stunde] : [Minute] in **der System einrichtung / Auto start Uhrzeit „Neustartzeit ein“**. Drücken Sie die **▶|**-Taste, um zu wählen. Verwenden Sie die **◀** oder **▶**-Tasten, um zwischen Feldern

hin- und herzuschalten. Drücken Sie die ▲ oder ▼-Tasten, um die Werte in den Zeitfeldern zu ändern. Drücken Sie die ►|-Taste, um zu validieren. Lassen Sie Normalen Neustart eingeschaltet. Drücken Sie die **Menü**-Taste, um zu beenden.

Netzfrequenz :

Sie können wählen, die Funktion automatisches Ein/Aus wie folgt einzustellen: Arbeitstag, Wochenende, Einmal, Täglich. Verwenden Sie die ◀ oder ▶-Tasten, um die Werte in den Modusfeldern zu ändern.

Firmware Version :

Sie können die Softwareversion Ihres Viso 30 prüfen.

Standardeinstellungen zurücksetzen :

Verwenden Sie diese Funktion, um Ihr Viso 30 auf die Herstellerparameter zurückzusetzen. Wählen Sie Standardeinstellungen rücksetzen und drücken Sie die ►|-Taste, um zuzugreifen. Verwenden Sie die ◀ und ▶-Tasten, um Ja zu wählen, und drücken Sie die ►|-Taste, um zu validieren.

4.2. Kalender setup

Datum eingeben

Stellen Sie das aktuelle Datum im Format [Jahr]:[Monat]:[Tag] ein. Drücken Sie kurz ◀ oder ▶, um auf das Untermenü zuzugreifen. Drücken Sie kurz die ◀ oder ▶-Tasten, um zwischen Feldern hin- und herzuschalten. Drücken Sie auf ▲ und ▼, um Datumsfeldwerte zu ändern und drücken Sie die ►|-Taste, um zu validieren.

Zeiteinstellung

Stellen Sie die aktuelle Uhrzeit im Format [Stunde]:[Minute] ein. Drücken Sie kurz ◀ und ▶, um auf das Untermenü zuzugreifen. Drücken Sie kurz die ◀ oder ▶-Tasten, um zwischen Feldern hin- und herzuschalten. Drücken Sie ▲ oder ▼, um die Uhrzeitfeldwerte zu ändern, und drücken Sie die ►|-Taste, um zu validieren.

Zeituhr einstellen

Sie können die Zeitanzeige im 12-Stunden- oder 24-Stunden-Zeitformat einstellen. Drücken Sie die ◀ und ▶-Tasten, um die Werte in den Zeitformaten zu ändern.

4.3 Zeituhr einstellen

Drücken Sie die Menü-Taste und wählen Sie **Einstellung** im Hauptmenü. Drücken Sie die ►|-Taste, um auf die Schnittstelle **Einstellungen** zuzugreifen. Drücken Sie ▲ oder ▼, um Kalender-Uhr einstellen zu wählen, und drücken Sie die ►|, um zu validieren. Drücken Sie ▲ oder ▼, um Ihre Auswahl zu markieren (Vormittag, Nachmittag, Abend, Nacht einzustellen). Drücken Sie die ►|-Taste, um auf die Untermenü-Objekte zuzugreifen. Verwenden Sie die ◀ oder ▶-Tasten, um zwischen Feldern hin- und herzuschalten. Drücken Sie die ▲ oder ▼-Tasten, um die korrekte Stunde oder Minute einzustellen. Drücken Sie danach auf ►|, um zu speichern. Befolgen Sie diese Methode für die von Ihnen gewünschten Einstellungen.

4.4 Art setup

Wählen Sie **Einstellung** im Hauptmenü. Drücken Sie die

►|-Taste, um auf die Schnittstelle **Einstellung** zuzugreifen, und drücken Sie kurz ▲ oder ▼ für Ihre Auswahl (Art1, Art2, Art3, zur Auswahl). Drücken Sie kurz die ►|-Taste, um abzuschließen. Drücken Sie die **Menü**-Taste, um zu beenden.

Art 1: Wochentag, Uhrzeit und Datum

Art 2: Wochentag, Tageszeit, Stunde und Minute

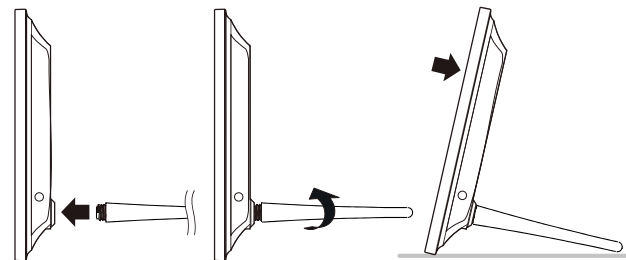
Art 3: Auf dem Display erscheint 'Es ist jetzt (Wochentag und Tageszeit)'

5. Anleitung für Fehlersuche

Wenn Sie mit Ihrer Viso 30-Uhr auf Probleme stoßen oder weitere Unterstützung wünschen, kontaktieren Sie den Technischen Support.

- **Kein Strom** : Prüfen Sie, ob das Netzgerät ordnungsgemäß angeschlossen ist.
- **Display zu hell oder zu dunkel** : Stellen Sie Helligkeit oder den Kontrast im Einstellungs Menü ein.
- **Farbe ist hell oder keine Farbe** : Stellen Sie Farbe und Kontrast ein.

6. Hinweise für den Aufsteller



Die Halterung ist an die Rückseite des Produktes angeschlossen. Öffnen Sie die Halterung, bevor Sie sie stabil auf den Tisch platzieren. Drücken Sie die Halterung in den Schlitz, bevor Sie sie aufheben. Siehe vorstehende Abbildung.

7. Technische Angaben

- **Netzgerät** : Eingang Netzspannung 100–240 V, 50/60 Hz
Ausgang DC 5 V/1,5A
- **Bildschirmparameter** :

Bildschirmgröße:	9 inch TFT
Auflösung:	800*480 Pixels
Kontrast:	400-500:1
Bildseitenverhältnis:	16:9
Helligkeit:	300-400cd/ m ²
Antwortzeit:	20ms
Bildwinkel:	60° (links/rechts/senkrecht), 40°(horizontal)
Betriebstemperatur:	0 °C ~ 40 °C
Feuchtigkeit:	10-85%

GARANTIE

Ab dem Kauf Ihres Produkts von Geemarc beträgt die Laufzeit der Garantie zwei Jahre. Während dieser Zeit werden sämtliche Reparaturen oder Ersatzlieferungen (nach unserem Ermessen) unentgeltlich vorgenommen. Sollte ein Problem auftreten, wenden Sie sich bitte an die Hotline-Mitarbeiter **00 49 (0) 228 548 89 932** oder besuchen Sie unsere Internetseite auf www.geemarc.com. Unfälle, Bruchstellen oder Schäden durch fahrlässiges Verhalten sind nicht Bestandteil der Garantie. Nur bevollmächtigten Geemarc-Vertretern ist es gestattet, Änderungen an dem Produkt vorzunehmen oder es in seine Teile zu zerlegen. Die Geemarc - Garantie beschränkt Ihre Rechtsansprüche in keiner Weise.

WICHTIGER HINWEIS : IHRE QUITTUNG IST BESTANDTEIL DER GARANTIE UND MUSS GUT VERWAHRT UND IM FALLE EINES GEWÄHRLEISTUNGSANSPRUCHS VORGELEGT WERDEN.

Bitte beachten Sie: Die Garantie ist nur in Deutschland gültig.

ERKLÄRUNG:

Hiermit erklärt Geemarc Telecom SA, dass dieses Produkt die grundlegenden Anforderungen und sonstigen einschlägigen Bestimmungen der R&TTE-Richtlinie 2014/53/EU über Funkanlagen und Telekommunikationsendeinrichtungen, insbesondere Artikel 3, Absatz 1a, 1b und Absatz 2, erfüllt.

Die Konformitätserklärung kann unter www.geemarc.com eingesehen werden

Elektrische Anschlüsse: Dieses Gerät ist ausschließlich für den Betrieb mit 230 V und 50 Hz vorgesehen. (Klassifiziert in der Norm EN60950 als 'gefährlicher Spannungswert'). Der Apparat verfügt über keinen eingebauten Ein-/Ausschalter. Um die Stromzufuhr abzustellen, müssen Sie entweder das Kabel vom Wandstecker unterbrechen oder den Netzadapter vom Apparat abziehen. Sorgen Sie bei der Montage des Apparates dafür, dass der Wandstecker leicht zugänglich ist.

Entsorgung :

Die Richtlinie 2002/96/EG über Elektro- und Elektronik-Altgeräte wurde eingeführt, damit Produkte am Ende ihrer Nutzungsdauer bestmöglich wiederverwertet werden.

Wenn dieses Produkt das Ende seiner Lebensdauer erreicht hat, entsorgen Sie es bitte nicht im Hausmüll.

Nutzen Sie stattdessen eine der folgenden Entsorgungsmöglichkeiten:

- Entnehmen Sie die Akkus und entsorgen Sie sie in einem entsprechenden Sammelbehälter.
Bringen Sie das Produkt zu einem geeigneten Recyclinghof.
- Oder bringen Sie es zum Händler zurück. Bei Neukauf sollte dies kein Problem sein.



Produktsupport und Hilfe erhalten Sie auf unserer Webseite unter www.geemarc.com/de

Telefon **00 49(0) 228 548 89 932**



QUGViso20_Ge_A4_V1.0