

BRIQUET CAMÉRA

MODE D'EMPLOI

LIRE LE MODE D'EMPLOI AVANT LA PREMIÈRE UTILISATION. CONSERVEZ-LE POUVOIR LE CONSULTER ULTÉRIEUREMENT!



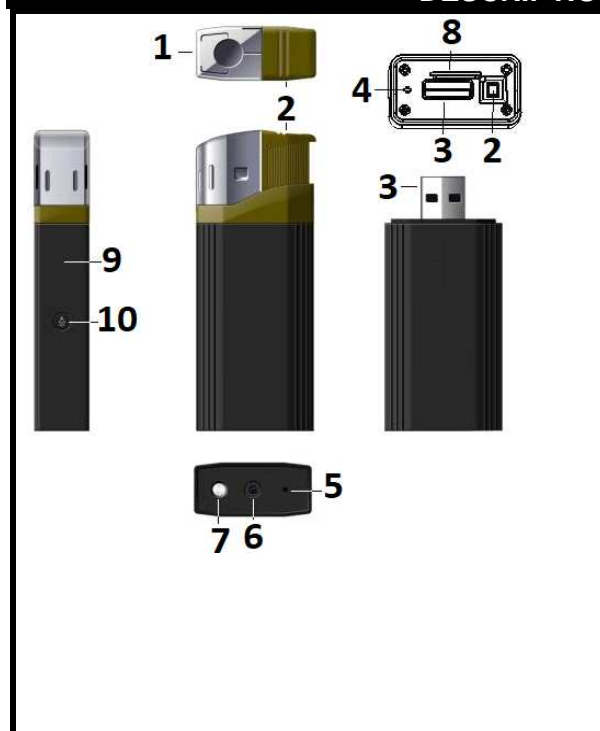
LE BRIQUET CAMÉRA EST LIVRÉ NON CHARGÉ. LORS DE LA PREMIÈRE UTILISATION, LE CHARGER PENDANT 6 HEURES.

LORS DE L'ENREGISTREMENT D'UNE VIDÉO OU DE LA PRISE D'UNE PHOTO, AFIN D'ÉVITER QUE LES VIDEOS ET PHOTOS NE SOIENT À L'ENVERS LORS DE LA VISUALISATION, ASSUREZ-VOUS QUE LA FACE DE L'APPAREIL CONTENANT L'EMPLACEMENT DE LA CARTE MICRO SD (8) SOIT ORIENTÉE VERS LE BAS.

SYSTEMES REQUIS

- **Système d'exploitation Windows** : Windows XP/Vista/Windows 7 or version ultérieure.
- **Système d'exploitation Macintosh** : Mac OS X version 10.4.11/10.5.8/10.6.4 ou version ultérieure.

DESCRIPTION DU PRODUIT

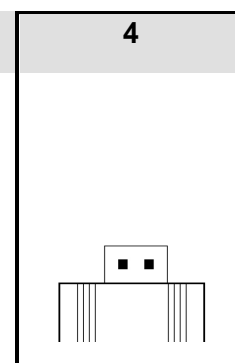
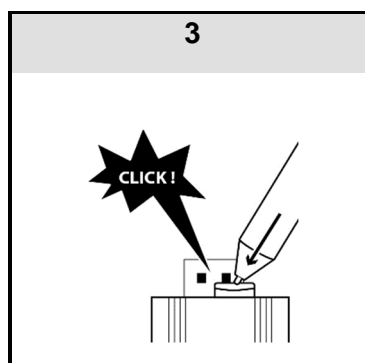
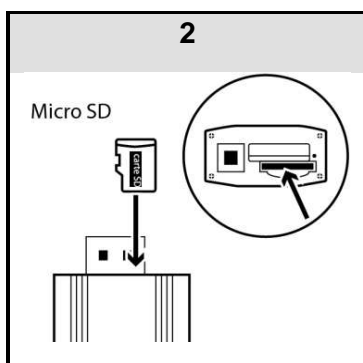
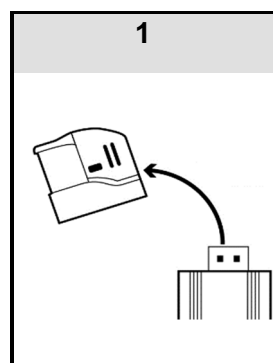


1. Tête du briquet
2. Interrupteur d'allumage
3. Port USB
4. Trou de réinitialisation
5. Bouton d'alimentation Marche-Arrêt/
Bouton d'enregistrement vidéo
6. **Objectif de la caméra: NE PAS COUVRIR L'OBJECTIF LORSQUE VOUS PRENEZ DES PHOTOS OU ENREGISTREZ DES SÉQUENCES VIDÉOS.**
7. Lampe de poche à LED
8. Emplacement pour carte micro SD
9. Voyant lumineux
10. Lampe de poche Marche / Arrêt

Accessoires inclus: Cable US + Lecteur CD

INSERTION DE LA CARTE MICRO SD

Avant la première utilisation, veuillez insérer une carte micro SD (capacité maximale : 32 GB, non fournie).



Lorsque la carte sera complètement insérée, vous entendrez alors un clic.

Note : Pour retirer la carte SD, procédez comme l'étape 2.

CHARGEMENT DU BRIQUET CAMÉRA

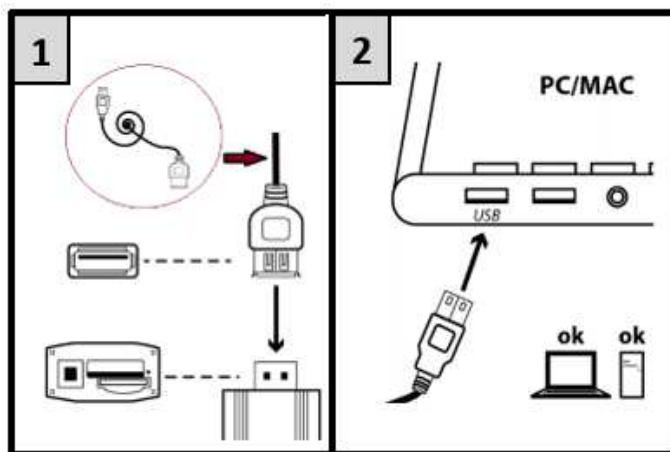
Temps de charge :

Environ 5 à 6 heures

Remarques :

- Pour préserver votre batterie, utilisez l'appareil jusqu'au déchargement total de la batterie et chargez-la à sa capacité maximale lors des 5 premières charges.
- Si l'appareil n'a pas été utilisé pendant une longue période, veuillez le recharger complètement avant utilisation.
- Afin de maximiser la capacité de stockage de la batterie, veuillez continuer à charger pendant 30 minutes à une heure une fois le voyant lumineux devenu bleu.

RACCORDEMENT AU CÂBLE USB (inclus)



CHARGE

1. Après raccordement au port USB de l'ordinateur, le voyant LED rouge s'allume. Quelques secondes plus tard, l'appareil vibre et clignote 3 fois en rouge et bleu, puis le voyant devient rouge et bleu lors de la charge.

Note : Si aucune carte mémoire n'est insérée, le voyant bleu deviendra rouge, clignotant en bleu lors de la charge.

2. Une fois pleinement chargé, il devient bleu.
3. Le débrancher ensuite du port USB de l'ordinateur, il vibre deux fois et le voyant LED s'éteint.

RÉGLAGE DE L'HEURE ET DE LA DATE



Si la batterie n'est pas suffisamment chargée, est déchargée ou n'a pas été chargée pendant plusieurs jours, il peut arriver que l'heure se réinitialise aux paramètres d'usine par défaut. Le cas échéant, régler à nouveau la date et l'heure correctes.

Assurez-vous toujours que l'appareil est suffisamment chargé pour permettre la mise à jour de l'heure et de la date. Donc, si vous prévoyez de faire des photos et des vidéos régulièrement, chargez-le régulièrement.

Réglage de l'heure et la date d'enregistrement (Pour PC seulement)

1. Raccorder l'appareil à votre ordinateur.
2. Le répertoire de fichiers contenant les photos et vidéos s'affiche automatiquement. S'il ne s'affiche pas, aller à « Mon ordinateur » et double-cliquer sur le lecteur amovible correspondant à la mémoire de l'appareil.

3. Cliquer avec le bouton droit juste à côté du répertoire DCIM.
4. Cliquer sur « NOUVEAU », puis « Document texte ».
5. L'ouvrir et écrire la date et l'heure au format suivant : ANNÉE.MOIS. JOUR HEURE:MINUTES:SECONDES (par exemple : si la date est le 31 janvier 2013 et l'heure 9:30:30, écrire 2013.01.31 9:30:30).
6. Enregistrer sous le nom de fichier : « heure ».
7. Débrancher l'appareil.
8. Allumer pour confirmer le fichier de sauvegarde. Le fichier sera sauvegardé, supprimé du répertoire de fichiers et n'apparaîtra pas dans le répertoire de fichiers.
9. Prendre une vidéo pour s'assurer que la date et l'heure sont correctes.

FONCTIONNEMENT

COMMENT ALLUMER LE BRIQUET CAMÉRA

1. Appuyer longuement sur le bouton MARCHE / ARRÊT (5) jusqu'à ce que le voyant bleu s'allume.
2. Au bout de quelques secondes, le voyant clignote et l'appareil vibre 3 fois en même temps. Ensuite, le voyant est bleu : l'appareil entre en mode veille.

Arrêt automatique

Quand l'appareil passe au mode veille, il s'éteint automatiquement après environ 2 minutes de non utilisation.

COMMENT L'ÉTEINDRE

Note : Pour éteindre l'appareil, il faut être en mode vidéo. Voir la procédure ci-dessous.

1. Appuyer longuement sur le bouton MARCHE / ARRÊT (5) jusqu'à ce que le voyant bleu clignote deux fois et que l'appareil vibre deux fois en même temps. Le voyant est en mode vidéo.
2. Appuyer brièvement sur le bouton d'alimentation (5), le voyant clignote deux fois et l'appareil vibre deux fois en même temps. Puis le voyant s'éteint, indiquant que l'appareil est éteint.

Note : Les dernières séquences vidéos et photos sont sauvegardées et ensuite l'appareil s'éteint.

PRENDRE DES PHOTOS

NE PAS COUVRIR L'OBJECTIF LORSQUE VOUS PRENEZ DES PHOTOS OU ENREGISTREZ DES SÉQUENCES VIDÉOS.

1. Allumer votre briquet caméra s'il est éteint.
2. En mode veille (lumière bleue), appuyer brièvement sur le bouton d'alimentation (5). Le voyant clignote une fois ; la photo est prise et sauvegardée.

Note : Répéter l'étape 2 pour prendre d'autres photos.

ENREGISTRER UNE VIDÉO

Enregistrer une vidéo

En mode veille (lumière bleue), appuyer longuement sur le bouton d'alimentation (5). Le voyant lumineux clignote deux fois et l'appareil vibre deux fois en même temps. L'enregistrement de la vidéo commence lorsque le voyant s'éteint.

Arrêter une vidéo

Appuyer brièvement sur le bouton d'alimentation (5), le voyant clignote deux fois et l'appareil vibre deux fois en même temps. Le voyant s'éteint, indiquant que la vidéo est sauvegardée.

FONCTION WEBCAM



- Pour obtenir la fonction Webcam, vous devez installer le pilote STK03N 2 (pour WINDOWS 7, 8 ou 10) ou STK02N 2.3. (pour WIN XP/ 2000) contenu dans le CD inclus, sur votre ordinateur.




- Assurez-vous qu'un logiciel de communication vidéo tel que Skype, MSN, Messenger, Facebook, etc. est bien installé au préalable.

- La fonction WEBCAM ne marche pas sur les systèmes MAC.
- Si vous utilisez Facebook, veuillez à fermer d'abord le logiciel du Client qui s'appelle « amcap.exe » s'il est ouvert.

WINDOWS 7, 8 et 10

1. Double-cliquer sur  Lecteur DVD RW (F:)
2. Installer le pilote STK03N en double-cliquant sur  STK03N
3. Une fois le pilote installé, extraire le « Webcam driver » et double-cliquer dessus.



4. Double-cliquer sur l'icône  amcap . Puis sélectionner « Options » et « Aperçu ».




5. Raccorder l'appareil à l'ordinateur.


Note : Avant de raccorder l'appareil, veuillez à ce qu'il n'y ait pas de carte SD.

6. Fermer « amcap ». Ouvrir le logiciel de communication. Ouvrir le logiciel de communication vidéo et utiliser l'appareil branché au port USB de l'ordinateur au moyen du câble USB inclus pour les vidéos de chat en ligne.


WIN XP/ 2000

1. Répéter les étapes 1 et 2 de la procédure de WINDOWS 7-8-10.
Note : Le nom du pilote est STK02N 2.3.  STK02N 2.3
2. Raccorder l'appareil à l'ordinateur.

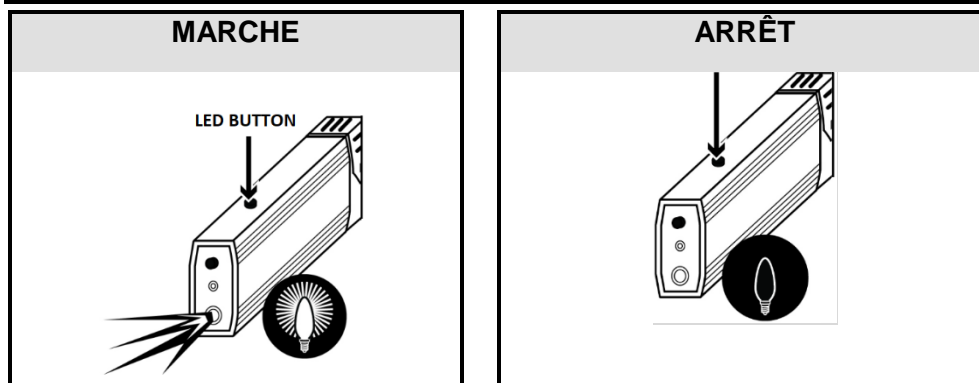
Note : Avant de raccorder l'appareil, veuillez à ce qu'il n'y ait pas de carte SD.

3. Double-cliquer sur l'icône « Mon ordinateur », puis sur l'icône  Standard Camera .

Note : Cette procédure est nécessaire pour vérifier si la webcam fonctionne correctement.

4. Fermer  Standard Camera . Ouvrir le logiciel de communication vidéo et utiliser l'appareil branché au port USB de l'ordinateur au moyen du câble USB inclus pour les vidéos de chat en ligne.

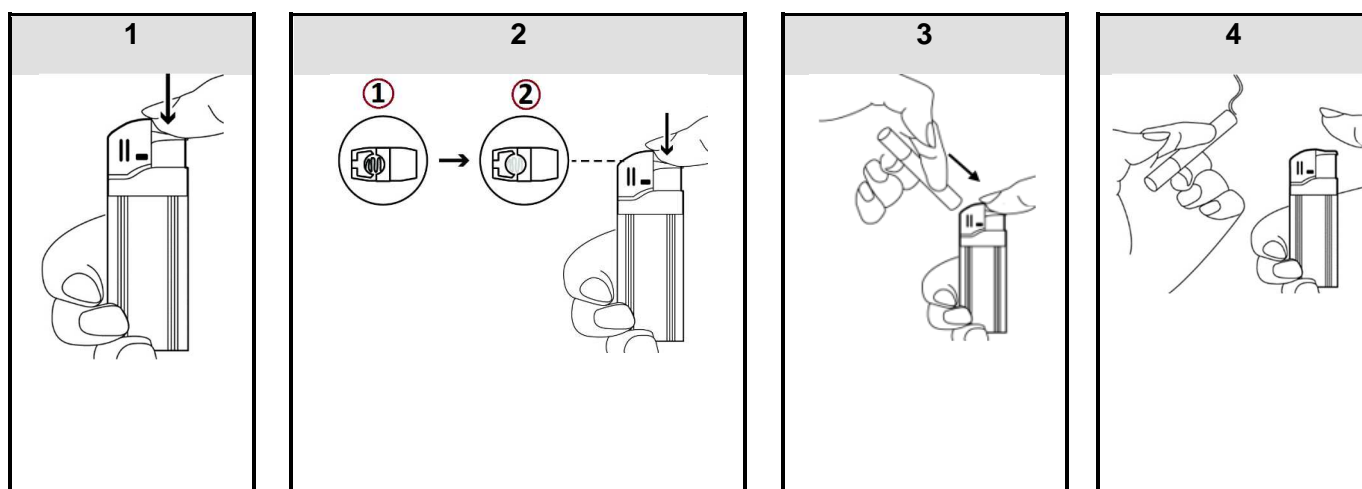
FONCTION LED



FONCTION BRIQUET



S'assurer que l'appareil est bien chargé avant d'utiliser la fonction briquet !



AVERTISSEMENTS

- L'appareil fonctionne comme un briquet classique une fois chargé. Ce n'est pas un jouet. Tenir hors de portée des enfants et des personnes ayant des capacités physiques, sensorielles ou mentales réduites.
- Assurez-vous que la tête du briquet est correctement insérée avant d'utiliser le briquet.
- NE PAS insérer d'objets dans le briquet. Seules les cigarettes doivent être insérées lorsqu'il est allumé.
- Relâcher le contacteur d'allumage une fois que la cigarette est allumée.

COMMENT VOIR DES DONNÉES ENREGISTRÉES SUR VOTRE ORDINATEUR




- Assurez-vous que l'appareil est bien inséré dans le port USB de l'ordinateur.
- Lors de sa connexion à l'ordinateur, attendez quelques minutes pour que le système de l'ordinateur reconnaisse le disque amovible. N'effectuez aucune opération pendant la procédure de reconnaissance.
- Si l'ordinateur ne parvient pas le reconnaître, connectez-le à un autre port USB de l'ordinateur. Si cette autre tentative échoue, redémarrez l'ordinateur et reconnectez l'appareil au port USB.
- Avant de débrancher l'appareil de l'ordinateur, le disque amovible doit être retiré en toute sécurité.

IMPORTANT : Assurez-vous de transférer régulièrement vos photos et vidéos sur votre ordinateur avant que la carte mémoire ne soit pleine, sinon votre appareil va écraser vos anciennes photos et vidéos.

Branchez la caméra briquet au port USB de votre ordinateur. Une fois l'appareil reconnu, vous pouvez visualiser / supprimer / transférer les photos et vidéos contenues dans le répertoire DCIM.

SPÉCIFICATIONS TECHNIQUES

FORMAT VIDÉO	AVI
RÉSOLUTION VIDÉO	1920 x 1080
CODAGE VIDÉO	MJPEG
FORMAT PHOTO	JPEG 1280*720
IMAGE PIXEL	5 M
FORMAT AUDIO	WAV
USB	USB 2.0
AUTONOMIE APRES PLEINE CHARGE	Environ 60 minutes (Enregistrement video)
TENSION DE CHARGE	5V 

PROBLEMES/ SOLUTIONS

Problèmes	Solutions
Batterie faible : La lumière bleue clignote pendant 3 secondes (l'appareil devra d'abord sauvegarder l'enregistrement actuel, puis fermer).	- Charger l'appareil pendant 5 heures.
Pas de carte : La lumière bleue clignote	- Insérer la carte
Pas de vidéo : La carte est mal insérée ou endommagée.	- Insérer la carte correctement ou la remplacer par une neuve.
L'appareil fonctionne mal ou ne fonctionne pas.	- Insérer la pointe d'un stylo dans le trou de réinitialisation.

AVERTISSEMENTS

- Tenir à l'écart de sources de chaleur, lumière solaire directe, humidité, eau ou autres liquides.
- Ne pas immerger dans l'eau.
- Ne pas la soumettre à des chocs ou des chutes violentes.
- Ne pas laisser tomber, court-circuiter, modifier, démonter ou perforer.
- Ce n'est pas un jouet. Tenir hors de portée des enfants.
- Conservez-le dans un endroit frais, sec et bien aéré.

ATTENTION : Vous ne devez pas vous débarrasser de cet appareil avec vos déchets ménagers. Un système de collecte sélective pour ce type de produit est mis en place par les communes, vous devez vous renseigner auprès de votre mairie afin d'en connaître les emplacements. En effet, les produits électriques et électroniques contiennent des substances dangereuses qui ont des effets néfastes sur l'environnement ou la santé humaine et doivent être recyclés.

Ce symbole indique que les équipements électriques et électroniques font l'objet d'une collecte sélective, il représente une poubelle sur roues barrée d'une croix.

Importé par **PRODIS SAS**, 1 rue de Rome 93110 ROSNY-SOUS-BOIS-France/ Fabriqué en R.P.C.

Commercialisé par **EUROTOPS VERSAND GMBH D-40764 LANGENFELD**

