

LES DISSE INSTRUKSJONENE GRUNDIG FØR DU BRUKER PRODUKTET FOR FØRSTE GANG, OG OPPBEVAR DEM FOR FREMTIDIG REFERANSE.



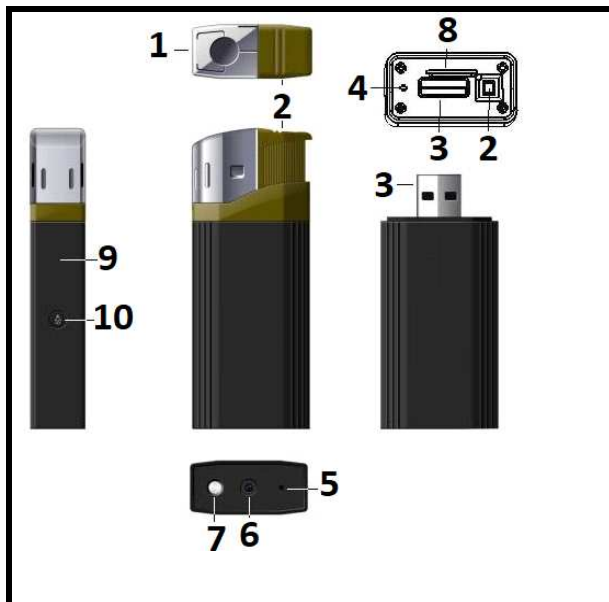
LIGHETERKAMERAET LEVERES ULADET. LAD DET I 6 TIMER FØR DU SKAL BRUKE DET FØRSTE GANG.

NÅR DU TAR BILDER ELLER VIDEO, MÅ DU PASSE PÅ AT SIDEN PÅ ENHETEN MED SPORET FOR SD-KORTET (8) VENDER NEDOVER. DETTE HINDRER AT VIDEOER OG BILDER BLIR VIST OPP NED.

SYSTEMKRAV

- **Windows operativsystem:** Windows XP/Vista/Windows 7 eller nyere versjon.
- **Macintosh operativsystem:** Mac OS X versjon 10.4.11/10.5.8/10.6.4 eller nyere versjon.

PRODUKTBEKRIVELSE

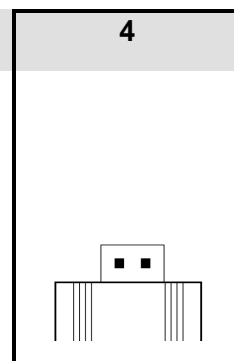
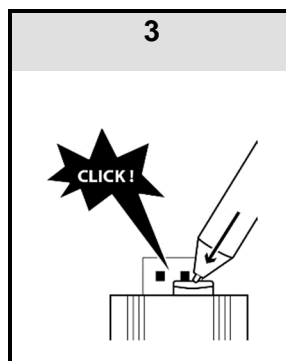
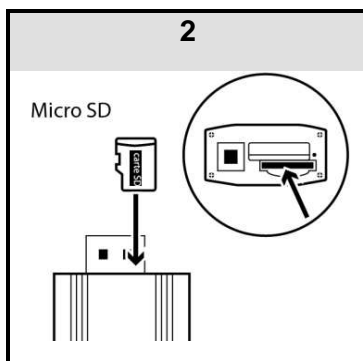
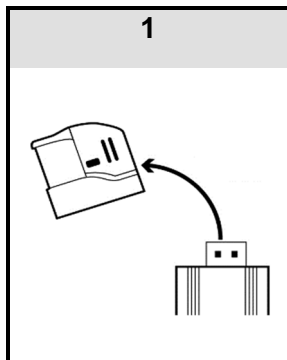


1. Lighterhode
2. Tenningsbryter
3. USB-port
4. Tilbakestillingshull
5. PÅ-/AV-knapp/ videoopptaksknapp
6. Kameralinse: IKKE DEKK TIL KAMERALINSEN NÅR DU TAR BILDER ELLER VIDEOER.
7. LED-lommelykt
8. Spor for SD-kort
9. LED-lys
10. Lommelykt PÅ/AV

Inkludert tilbehør: USB-kabel + CD-driver

SETTE INN SD-KORTET

Før bruk må du sette inn et SD-kort (maksimal kapasitet: 32 GB, ikke inkludert).



Når kortet settes korrekt inn, hører du et klikk.

Merk: Gå til trinn 2 for å fjerne SD-kortet.

LADE LIGHTERKAMERA

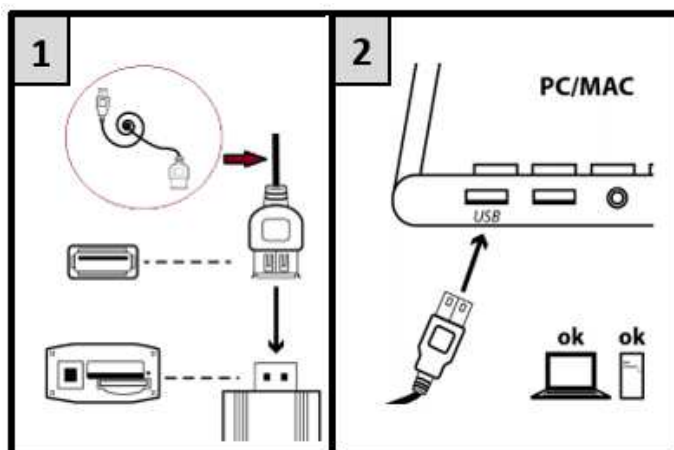
Ladetid:

Rundt 5-6 timer

MERKNADER:

- Bruk kameraet til det er helt utladet for å bevare batteriet, og lad til maksimal kapasitet de første fem gangene.
- Hvis det er lenge siden kameraet har blitt brukt, bør du lade det helt opp før bruk.
- For å maksimere kapasiteten til batteriet, fortsett å lade i 30 minutter til en time etter at indikatorlampen lyser blått.

KOBLING TIL USB-KABEL (inkludert)



LADING

1. Etter tilkobling til USB-port på datamaskinen, lyser den røde LED-indikatoren. Noen sekunder senere vibrerer enheten og blinker 3 ganger i rødt og blått, og indikatoren lyser rødt og blått når enheten lades.

Merk: Dersom det ikke er satt inn et minnekort, vil den blå indikatoren lyse rødt og blinke blått under lading.

2. Når ladingen er ferdig, lyser den blått.
3. Når du deretter kobler den til en USB-port på datamaskinen, vil den vibrere to ganger og lysdioden slås av.

STILLE INN TID OG DATO



Dersom batteriet ikke er ladet nok, utladet eller ikke har blitt ladet i flere dager, kan tiden tilbakestilles til fabrikkinnstillingene. Slik kan du stille inn riktig dato og tid igjen.

Sørg alltid for at enheten er ladet nok for å kunne oppdatere datoen. Husk å lade enheten regelmessig dersom du ofte tar bilder eller videoer.

Innstilling av opptakstid og dato (kun for PC)

1. Koble enheten til PC-en din.
2. Filkatalogen som inneholder bildene og videoene vises automatisk. Dersom den ikke vises, gå til "Min datamaskin" og dobbeltklikk på den flyttbare stasjonen som svarer til minnet til enheten.
3. Høyreklikk ved siden av DCIM-filen.

4. Klikk på «NY» og deretter «Tekstdokument».
5. Åpne filen og angi dato og tid i formatet nedenfor: ÅR.MÅNED. DAG
TIME:MINUTTER:SEKUNDER (for eksempel: dersom datoen er 31. januar 2013 og tiden er 9.30.30, skriv 2013.01.31 9:30:30).
6. Lagre under filnavnet: «tid»
7. Koble fra enheten.
8. Slå på den for å bekrefte filbackupen. Filen vil bli lagret, slettet fra filkatalogen og vil ikke vises i filkatalogen.
9. Ta en video for å sikre at dato og tid er korrekt.

BRUK

SLIK SLÅR DU PÅ LIGHETERKAMERAET

1. Hold ON/OFF-knappen **(5)** inne til indikatorlyset lyser blått.
2. Etter noen sekunder blinker indikatorlyset, og enheten vibrerer tre ganger samtidig. Når indikatorlyset lyser blått: enheten er i standby-modus.

Automatisk avstenging

Når enheten går til standby-modus og ikke benyttes i rundt to minutter, slår enheten seg automatisk av.

SLÅ AV

Merk: Du må være i videomodus for å slå av. Se prosedyren over.

1. Hold ON/OFF-knappen **(5)** inne til indikatorlyset blinker to ganger, samtidig som enheten vibrerer to ganger. Indikatoren er nå i videomodus.
2. Trykk kort på strømknappen (5), indikatorlyset blinker to ganger, samtidig som enheten vibrerer to ganger. Deretter slukker indikatorlyset for å vise at enheten er avslått.

Merk: De siste bildene, videoene og lydopptakene blir lagret, og så slår enheten seg av.

SLIK TAR DU BILDER

IKKE DEKK TIL KAMERALINSEN NÅR DU TAR BILDER ELLER VIDEOER.

1. Slå på ligheterkameraet dersom det er slått av.
2. I standby-modus (blått lys), trykk kort på strømknappen **(5)**. Indikatorlyset blinker en gang, bildet tas og lagres.

Merk: Gjenta trinn 2 for å ta flere bilder.

SLIK TAR DU OPP EN VIDEO

Slik tar du opp video

I standby-modus (blått lys), hold strømknappen **(5)** inne. Indikatorlyset blinker to ganger, samtidig som enheten vibrerer to ganger. Videoopptaket starter nå indikatorlyset slår seg av.

Stoppe en video

Trykk kort på strømknappen **(5)**, indikatorlyset blinker to ganger, samtidig som enheten vibrerer to ganger. Indikatorlyset slår seg av for å angi at videoen er lagret.



WEBKAMPERAFUNKSJON

- For å få webkamerafunksjonen, må du installere STK03N driveren (for WINDOWS 7, 8 eller 10) eller STK02N 2.3. (for WIN XP/2000) som finnes på den medfølgende CD-en, i datamaskinen.
- Kontroller at en videokommunikasjonsprogramvare som Skype, MSN, Messenger, Facebook, etc., er installert.




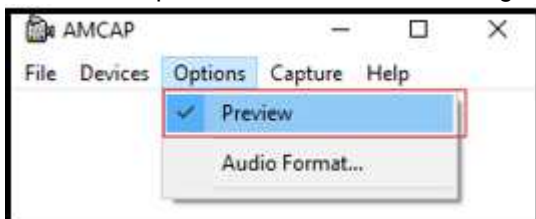
- Webkamerafunksjonen fungerer ikke på MAC-systemer.
- Dersom du bruker Facebook, må du først sørge for å stenge klientens programvare som heter "amcap.exe" dersom den er åpen.

WINDOWS 7, 8 og 10

1. Dobbeltklikk på  Lecteur DVD RW (F:).
2. Installer STK03N-driveren ved å dobbeltklikke på  STK03N.
3. Etter å ha installert driveren, trekk ut "Webcam driver" og dobbeltklikk på den.



4. Dobbeltklikk på  amcap ikonet. Velg deretter "Valg" og "Forhåndsvisning".




5. Koble enheten til PC-en.


Merk: Før du kobler til enheten, må du kontrollere at det ikke er satt i SD-kort.

6. Lukk «amcap». Åpne kommunikasjonsprogramvare. Åpne videokommunikasjonsprogramvaren og bruk enheten som er koblet til USB-porten på datamaskinen via den medfølgende USB-kabelen for nettpratvideo.


WIN XP/ 2000

1. Gjenta trinne 1 og 2 i prosedyren for WINDOWS 7-8-10.
Merk: Drivernavnet er STK02N 2.3.  STK02N 2.3
2. Koble enheten til PC-en.

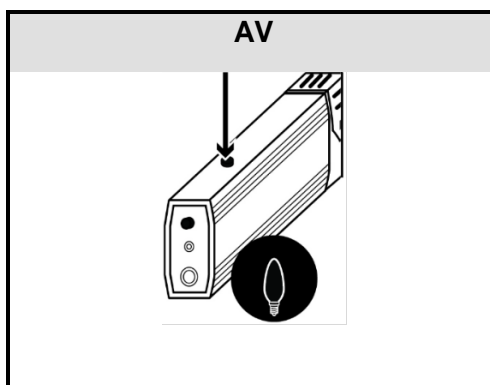
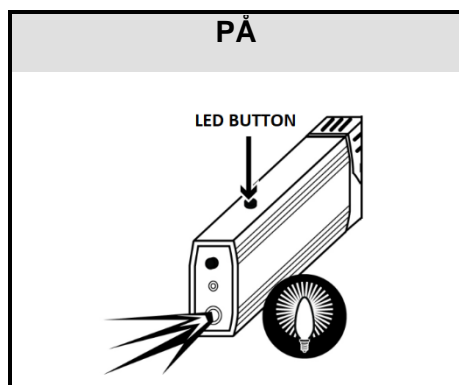
Merk: Før du kobler til enheten, må du kontrollere at det ikke er satt i SD-kort.

3. Dobbeltklikk på ikonet «Min datamaskin» og deretter på ikonet  Standard Camera.

Merk: Denne prosedyren er nødvendig for å kontrollere om webkameraet fungerer slik det skal.

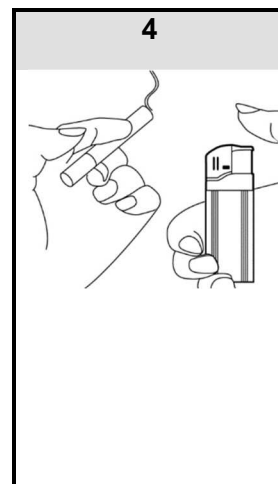
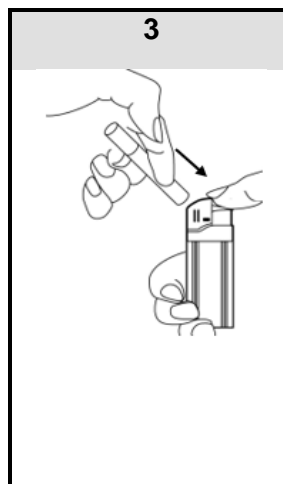
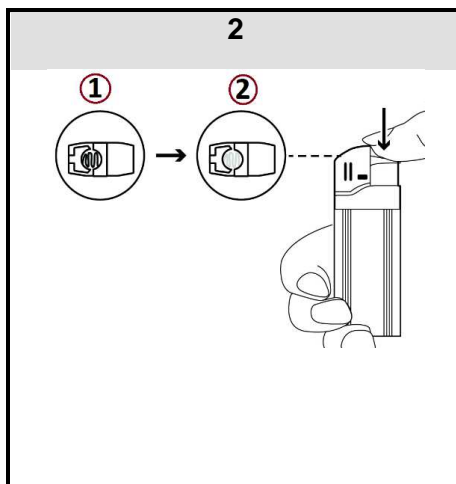
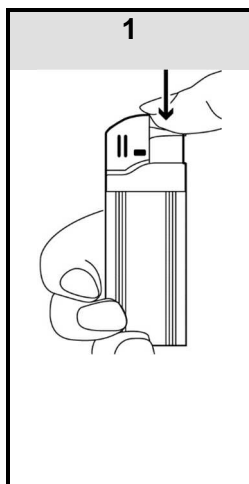
4. Lukk  Standard Camera. Åpne videokommunikasjonsprogramvaren og bruk enheten som er koblet til USB-porten på datamaskinen via den medfølgende USB-kabelen for nettpratvideo.

LED-FUNKSJON



LIGHTERFUNKSJON

Kontroller at enheten er ladet nok før du bruker lighterfunksjonen!



ADVARSLER

- Enheten fungerer som en klassisk sigaretttenner når den er ladet. Det er ikke et leketøy. Oppbevares utilgjengelig for barn og personer med nedsatt fysisk, sensorisk eller mental evne.
- Kontroller at lampens hode er satt riktig inn før du bruker sigaretttenneren.
- IKKE sett inn noe objekt inn i sigaretttenneren. Kun sigaretter skal settes inn når den er tent.
- Slå av tenningsbryteren når sigaretten er tent.

SLIK VISER DU LAGRET DATA PÅ DATAMASKINEN

- Pass på at enheten er koblet til en USB-port på datamaskinen din.
- Når du kobler til en datamaskin, må du vente noen minutter slik at datamaskinen kan gjenkjenne enheten. Ikke utfør noen operasjoner mens datamaskinen registrerer enheten.
- Hvis datamaskinen ikke gjenkjenner enheten, koble til en annen USB-port på datamaskinen. Hvis dette heller ikke virker, kan du starte datamaskinen på nytt og koble enheten til USB-porten.
- Før enheten kobles fra datamaskinen må du lukke programmer og vinduer på en trygg måte.

VIKTIG: Sørg for å overføre bildene og videoene dine regelmessig til datamaskinen din før minnekortet blir fullt, ellers vil enheten overskrive bildene og videoene du allerede har tatt.

Koble lighterkameraet til USB-porten på datamaskinen din. Når den kjennes igjen, kan du visualisere/slette/overføre bilder og videoer i DCIM-filen.

TEKNISKE SPESIFIKASJONER

VIDEO FORMAT	AVI
VIDEO RESOLUTION	1920*1080
VIDEO CODING	MJPEG
PICTURE FORMAT	JPG 1280*720
IMAGE PIX	5M
AUDIO FORMAT	WAV
USB	USB 2.0
WORKING HOURS AFTER A FULL CHARGE	Rundt 60 minutter (videooptak)
CHARGING VOLTAGE	DC5V
BATTERY	Lithium-ion, 300mAh, 3.7V

FEILSØKING

Problem	Løsning
Lavt batteri: Blått lys blinker i tre sekunder (enheten vil først lagre opptaksfilen, deretter slå seg av).	- Lad enheten i fem timer.
SD-kort mangler: Blått lys blinker	- Sett inn SD-kort
Ingen video Kortet er satt inn feil eller er skadet.	- Sett inn kortet korrekt, eller bytt det med et nytt kort.
Enheten fungerer ikke slik den skal.	- Sett spissen på en penn inn i tilbakestillingshullet.

ADVARSLER

- Ikke plasser enheten i nærheten av varme, direkte sollys, fuktighet, vann eller andre væsker.
- Ikke legg enheten i vann.
- Ikke utsett den for hard behandling, og ikke kast den rundt.
- Ikke mist den i gulvet, og du må heller ikke kortslutte den eller prøve å endre eller demontere den.
- Dette er ikke en leke. Oppbevares utilgjengelig for barn.
- Oppbevares på et kjølig, tørt og godt ventilert sted.

ADVARSEL: Du må ikke kaste apparatet i husholdningsavfallet. Kommunen har et selektivt innsamlingsystem for denne typen produkter. Ta kontakt med kommunen din for å finne ut hvor og hvordan innsamlingen fungerer. Disse begrensningene følges på grunn av de farlige stoffene elektriske og elektroniske apparater inneholder, som kan ha skadelig påvirkning på miljøet og menneskelig helse, og må derfor resirkuleres.

Dette symbolet indikerer at elektriske og elektroniske apparater samles inn selektivt. Symbolet viser en søppelkasse krysset ut med et X-symbol.

Importert av PRODIS SAS, 1 rue de Rome, 93110 Rosny-sous-Bois, Frankrike/ Laget i Kina
Markedsført av EUROTOPS VERSAND GMBH D-40764 LANGENFELD, Tyskland

