

# JOCCA

## HOME & LIFE

Ref: 1439

(EN) Instructions manual  
(ES) Manual de instrucciones  
(FR) Manuel d'instructions  
(IT) Manuale di istruzioni  
(PT) Manual de instruções



Para cualquier consulta sobre este artículo contacte con nuestro Servicio de Atención al cliente

**JOCCA**  
QUALIMAX INTERNATIONAL



[atencionalcliente@jocca.es](mailto:atencionalcliente@jocca.es)

RESPUESTA EN 24h.



DESCRIPTION/ DESCRIPCIÓN/ DESCRIPTION/  
DESCRIZIONE/ DESCRIÇÃO



**JOCCA**  
HOME & LIFE

## **MUSTACHE AND BEARD TRIMMER SET**

### **PURCHASE ACKNOWLEDGEMENT**

Thank you for your purchase we are confident that you will be satisfied with this item.

customerservice@jocca.co.uk

### **PRODUCT DESCRIPTION**

1. Mustache and beard trimmer
  - 1.2. On/off switch
  - 1.3. Blade protector
  - 1.4. Battery compartment
  - 1.5. Blades
  - 1.6. Guide combs
2. Nose and ear hair trimmer
  - 2.1 On/off button
  - 2.2 Battery compartment
  - 2.3 Blades
3. Comb
4. Cleaning brush
5. Lubricant oil

### **SAFETY WARNINGS**

- These instructions are highly important, please read this instruction manual before using the device and save it for future reference.
- JOCCA is only responsible for proper use of this product as describe in this manual.
- Before using the device for the first time, unpack and verify that it is in perfect condition, if not,

do not use the device and go to JOCCA as the warranty covers all manufacturing defects.

-This product is only suitable for domestic use. Do not use the device outdoors. Do not leave the device upon exposure to outside factors such as rain, snow, sun, etc.

-This appliance can be used by children of 8 and above, and people with reduced physical, sensory or mental capabilities or lack of experience or knowledge if they are supervised or instructed in an appropriate and safe way about the use of the appliance and understand the hazards involved. Any cleaning and maintenance must be carried out by the user or if they are carried out by a child of 8 or above they must be supervised.

-Keep the appliance and its cable out of the reach of children under 8 years old.

-Children should be supervised to ensure they do not play with the device.

-If your appliance has been dropped or fallen into water or any other liquid do not use it or try to repair it. Contact to the JOCCA technical service department.

-For your safety and for the appliance to work correctly, always use JOCCA spare parts and accessories.

-Do not immerse the appliance or any part of it in water or any other liquid.

-For your safety and for the appliance to work

correctly, always use JOCCA spare parts and accessories.

-Do not leave the appliance on or near a hot gas or electric burner; next to a hot oven or a microwave oven.

### **WARNING ABOUT THE BATTERIES:**

-Remove the battery from its compartment, if you are not going to use the device for a long period of time.

-Remember that batteries must be deposited in the specialized containers for battery collection.

-If you want to throw out the device, always remove the batteries before doing it.

-If the battery has some kind of leak never handle it with bare hands.

-Replace the battery when it is worn out.

-Only the batteries of the same model or equivalent to the recommended can be used.

-The battery must be placed in accordance with the indicated correct polarity.

-Never place the battery compartment near fire or heat source.

-Do not throw the batteries into fire or place the control unit to the sun.

-Do not mix new batteries or the old and worn-out.

-If you find that the facial brush lows down the intensity, turn off the power and replace the

batteries as soon as possible because they are running out.

-The appliance has been oiled in origin, In order to maintain the appliance in good operation conditions we suggest greasing the blades every time you clean it by putting a few drops of oil on the ends of the blade, and finally switching on the appliance during a few seconds.

## INSTRUCTIONS FOR USE

-Unpack the product.

-If you desire to use mustache and beard trimmer, take out the blade protector as indicate on picture 1.

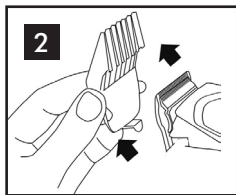
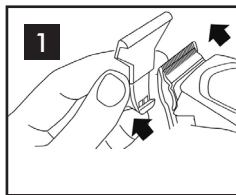
-Open the battery compartment and insert 2 AA batteries into the battery compartment.

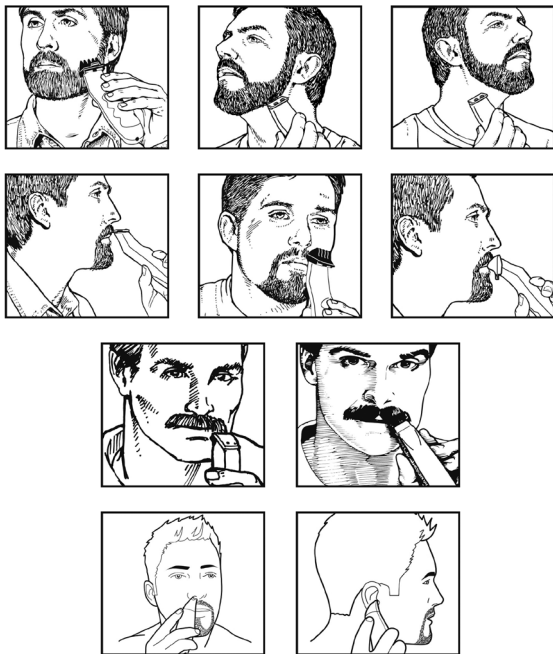
-Select the desired guide comb and attach to the trimmer as indicate on picture 2.

-Turn the On/Off switch from position 0 to position I.

- If you desire to use the nose and ear hair trimmer, insert the AA battery into battery compartment.

-Turn the On/Off switch from position 0 to position I.





## CLEANING AND STORAGE

- Do not use abrasive detergents or products that could damage the appliance. Simply clean the surface with a wet cloth.
- Do not immerse the appliance in water or any other liquid.
- Use the cleaning brush to clean the remaining hair from the blades and guides comb.



### TECHNICAL DATA

3V = (2 X AA 1,5V)

1,5V = (1 X AA 1,5V)

This device conforms to the safety requirements and provisions of directive 2014/30/EU on Electromagnetic Compatibility.

### PROTECTION OF THE ENVIROMENT DIRECTIVE 2002/96/EC

This product has been designed and manufactured with high quality materials and components that can be recycled and reused.

When you see the symbol of a crossed out litter bin on wheels next to a product, this means that the product conforms to the European Directive 2002/96/EC. Please obtain information about the local recycling system for electric and electronic products. Follow the local rules and do not dispose of used products by throwing them in the normal bins at home.

Proper recycling of your used product will help avoid negative impacts on the environment and people's health.

## PRODUCT RECYCLING - ENVIROMENT



### **Packaging**

The materials used in this product's packaging are integrated in a system of waste collection, sorting and recycling. If you wish to dispose of these materials, you should use rubbish bins or other municipal means of waste collection that are appropriate for each type of material.



### **Electrical and Electronic Product**

This symbol means that if you wish to dispose of this product at the end of its life, you must take it to a waste collection company authorized for the selective collection of Waste Electronic and Electrical Equipment (WEEE). This product does not contain concentrations of materials considered harmful to the environment.

## SET DE AFEITADO

### AGRADECIMIENTO DE COMPRA

JOCCA le agradece la confianza depositada en nuestros productos y estamos seguros de que quedará completamente satisfecho con cualquiera de éstos. Para atender mejor todas sus dudas y necesidades, el servicio de atención al cliente de JOCCA queda a su plena disposición para solucionar cualquier consulta:

atencionalcliente@jocca.es

### DESCRIPCIÓN

1. Recortador de bigote y barba
  - 1.2 Interruptor de encendido / apagado
  - 1.3 Protector de cuchilla
  - 1.4 Compartimento de pilas
  - 1.5 Cuchillas
  - 1.6 Peines guía
2. Recortador de pelo de nariz y orejas
  - 2.1 Interruptor de encendido / apagado
  - 2.2 Compartimento de pila
  - 2.3 Cuchillas
3. Peine
4. Cepillo de limpieza
5. Aceite lubricante

### ADVERTENCIAS DE SEGURIDAD

-Estas instrucciones son muy importantes. Lea atentamente este manual de instrucciones antes

de utilizar el aparato y guárdelo para posteriores consultas. JOCCA no se responsabiliza de las posibles consecuencias derivadas de un uso inadecuado del producto u otro uso que no estuviera descrito en este manual.

-Antes de utilizar el producto por primera vez, desembale el producto y compruebe que está en perfecto estado. De no ser así, no utilice el aparato y diríjase a JOCCA ya que la garantía cubre cualquier daño de origen o defecto de fabricación.

-Este producto sólo está indicado para un uso doméstico. No utilizar el aparato en la intemperie.

-No deje el aparato bajo la exposición de agentes climáticos como la lluvia, nieve, sol, etc. que puedan deteriorar su funcionamiento.

-Este aparato pueden utilizarlo niños con edad de 8 años y superior y personas con capacidades físicas, sensoriales o mentales reducidas o falta de experiencia y conocimiento, si se les ha dado la supervisión o instrucción apropiadas respecto al uso del aparato de una manera segura y comprenden los peligros que implica. Los niños no deben jugar con el aparato. La limpieza y el mantenimiento a realizar por el usuario no deben realizarlos los niños a menos que sean mayores de 8 años y estén bajo supervisión.

-Mantener el aparato fuera del alcance de los niños menores de 8 años.

- Los niños deben ser supervisados para asegurar que no juegan con el aparato.
- No sumerja el aparato, ni ninguna parte del aparato en agua u otro líquido.
- Si su aparato ha sufrido una caída o bien ha caído en agua u otro líquido no utilice el aparato ni intente repararlo. Llévelo al servicio técnico de JOCCA.
- Para su seguridad y mejor funcionamiento del aparato utilice siempre accesorios y repuestos de JOCCA.
- No deje el aparato encima o cerca de un quemador de gas o eléctrico caliente; dentro, junto a un horno caliente o un horno microondas.
- El aparato viene engrasado de fábrica. Para mantener un buen funcionamiento del aparato recomendamos engrasar las cuchillas cada vez que se limpie colocando unas gotas de aceite en los extremos de la cuchilla y poniendo en marcha el aparato durante unos segundos.

### **ADVERTENCIAS DE PILAS:**

- Quite la pila del emplazamiento, si no va a utilizar el aparato durante un largo periodo de tiempo.
- Recuerde que las pilas o baterías deben depositarse en contenedores especializados para recogida de pilas.
- Si desea deshacerse del producto no olvide

retirar las pilas o baterías del aparato.

-Si la pila o batería tiene algún tipo de fuga no la manipule nunca directamente con las manos.

-Cambie la pila cuando ésta esté gastada.

-Solamente pueden utilizarse pilas del mismo modelo o equivalente a las recomendadas.

-La pila tiene que ser colocada de acuerdo con la correcta polaridad indicada.

-No coloque nunca el compartimento para pilas cerca de fuego o de una fuente de calor.

-No tire las pilas al fuego ni coloque la unidad de control al sol.

-No mezclar pilas nuevas con pilas ya usadas o viejas.

-Si nota que el cepillo facial pierde intensidad, apague el aparato y reemplace las pilas lo antes posible ya que éstas se están agotando.

## MODO DE EMPLEO

-Desembale el producto de la caja.

-Si desea usar el recortador de bigote y barba, saque el protector de las cuchillas como se indica en la imagen 1.

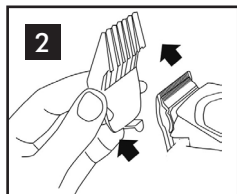
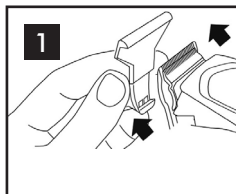
-Abra el compartimento de las pilas e inserte 2 pilas AA en el compartimento de las pilas.

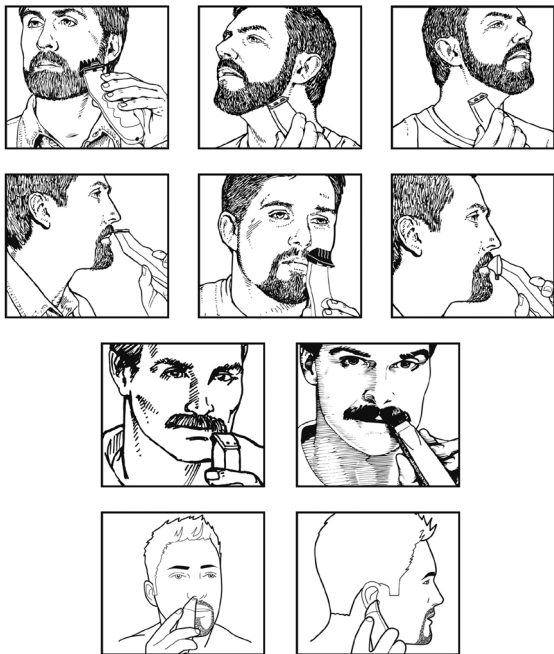
-Seleccione el peine guía deseado y conéctelo al recortador como se indica en la imagen 2.

-Deslice el interruptor de encendido / apagado de la posición 0 a la posición I.

-Si desea utilizar el recortador de pelo de nariz y orejas, inserte la pila AA en el compartimento de la pila.

-Deslice el interruptor de encendido / apagado de la posición 0 a la posición I.





## LIMPIEZA Y ALMACENAJE

- No utilice detergentes abrasivos ni productos que puedan dañar el aparato.
- Nunca sumerja este aparato en agua ni en ningún otro líquido.
- Use el cepillo de limpieza para limpiar el cabello restante en las cuchillas y el peine guía.



## DATOS TÉCNICOS

3V = (2 X AA 1,5V)

1,5V = (1 X AA 1,5V)

Este aparato está conforme con la Directiva 2014/30/EU de Compatibilidad Electromagnética.

## PROTECCIÓN DEL MEDIO AMBIENTE - DIRECTIVA 2002/96/CE

Su producto ha sido diseñado y fabricado con materiales y componentes de alta calidad, que pueden ser reciclados y reutilizados. Cuando vea este símbolo de una papelera con ruedas tachada junto a un producto, esto significa que el producto está bajo la Directiva Europea 2002/96/CE. Deberá informarse sobre el sistema de reciclaje local separado para productos eléctricos y electrónicos. Siga las normas locales y no se deshaga de los productos usados tirándolos en la basura normal de su hogar. El reciclaje correcto de su producto usado ayudará a evitar consecuencias negativas para el medio ambiente y la salud de la personas.

## RECICLADO DEL PRODUCTO - MEDIO AMBIENTE



### **Embalaje**

Los materiales que constituyen el envase de este aparato, están integrados en un sistema de recogida, clasificación y reciclado de los mismos. Si desea deshacerse de ellos, puede utilizar los contenedores públicos apropiados para cada tipo de material.



### **Producto Eléctrico/Electrónico**

Este símbolo significa que si desea deshacerse del producto, una vez transcurrida la vida del mismo debe depositarlo por los medios adecuados a manos de un gestor de residuos autorizado para la recogida selectiva de Residuos de Aparatos Eléctricos y Electrónicos (RAEE). Este producto está exento de concentraciones de sustancias que se puedan considerar dañinas para el medio ambiente.

## **TONDEUSE MOUSTACHE ET BARBE**

### **REMERCIEMENT D'ACHAT**

JOCCA tient à vous remercier de nous faire confiance en achetant nos produits. Nous sommes sûrs que vous serez satisfaits de votre achat.

serviceclientele@jocca.fr

### **DESCRIPTION DU PRODUIT**

1. Tondeuse pour barbe et moustache
  - 1.2 Interrupteur marche / arrêt
  - 1.3 Protecteur de lame
  - 1.4 Compartiment pour piles
  - 1.5 Lames
  - 1.6 Sabots
2. Tondeuse nez et oreilles
  - 2.1 Interrupteur marche / arrêt
  - 2.2 Compartiment pour piles
  - 2.3 Lames
3. Sabot
4. Brosse de nettoyage
5. Huile lubrifiante

### **AVERTISSEMENTS DE SÉCURITÉ**

-Ces instructions sont très importantes, lisez attentivement ce manuel d'instructions avant d'utiliser l'appareil, et conservez-les pour des consultations postérieures.

-JOCCA ne sera pas responsable d'une utilisation inadéquate du produit, ou autre utilisation qui ne

serait pas décrite dans ces notices.

-Avant d'utiliser le produit pour la première fois, déballez le produit et vérifiez qu'il est en parfait état, si tel n'est pas le cas, n'utilisez pas l'appareil et dirigez-vous à JOCCA puisque la garantie couvre tous dommages d'origine ou défaut de fabrication.

-Ce produit est seulement indiqué pour une utilisation domestique. Ne pas utiliser l'appareil en cas d'intempéries. Ne laissez pas l'appareil sous l'exposition d'agents climatiques comme la pluie, la neige, le soleil, etc.

-Cet appareil peut être utilisé par des enfants à partir de 8 par des personnes avec un handicap physique, sensoriel ou mental et aussi par des personnes sans expérience ni connaissance du produit, à partir du moment que des instructions appropriées quand son usage de manière adaptée leur ont été données et qu'ils comprennent les dangers liés à l'utilisation du produit. Les enfants ne doivent pas jouer avec l'appareil. L'entretien et le nettoyage requis par l'appareil doit être réalisé par l'utilisateur et non par des enfants, à moins qu'ils aient plus de 8 ans ou que cette tâche soit faite sous la supervision d'un adulte.

-Maintenez l'appareil hors de la portée des enfants de moins de 8 ans.

-Les enfants doivent être surveillés pour s'assurer qu'ils ne jouent pas avec l'appareil.

-Si l'appareil est tombé dans l'eau ou dans n'importe quel autre liquide, ne l'utilisez pas et n'essayez pas non plus de le réparer. Remettez-le au service technique de JOCCA.

-Ne plonger l'appareil, ni aucune de ses parties, ni dans l'eau ni dans aucun autre liquide.

-Pour votre sécurité ainsi que pour un meilleur fonctionnement de l'appareil, utilisez toujours les accessoires et les pièces de rechange JOCCA.

-Ne placez pas l'appareil sur ou près d'un brûleur à gaz ou électrique, à côté ou dans un four chaud ou dans un micro-ondes.

-Cet appareil a été graissé à l'origine. Pour conserver un bon fonctionnement de l'appareil, nous vous conseillons de graisser les lames après chaque nettoyage, en versant quelques gouttes d'huile sur les extrémités de la lame et en mettant en marche l'appareil durant quelques secondes.

### **AVERTISSEMENT POUR LES PILES:**

-Enlevez la pile de l'emplacement si vous n'allez pas utiliser l'appareil pendant une longue période.

-Rappelez vous que les piles ou batteries doivent être jetées dans des conteneurs spéciaux pour leur ramassage.

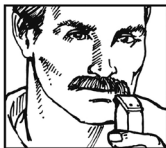
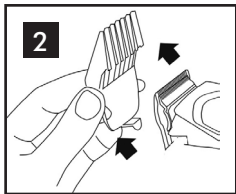
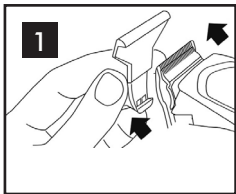
-Si vous souhaitez défaire le produit, n'oubliez pas d'enlever les piles et batteries de l'appareil.

-Si la pile ou batterie a une fuite, ne la manipuler surtout pas directement avec les mains.

- Changez les piles dès qu'elles sont usées.
- Vous pouvez seulement utiliser des piles du même modèle ou équivalentes à celle recommandées.
- La pile doit être placée dans le sens de la polarité adéquate.
- Ne placez jamais le compartiment pour piles à proximité du feu ou d'une source de chaleur.
- Ne jetez pas les piles dans le feu et ne placez pas non plus l'unité de contrôle au soleil.
- Ne mélangez pas les piles neuves avec les piles usagées.
- Si vous notez que la brosse facile perd de l'intensité, éteignez l'appareil et remplacez les piles le plus tôt possible puisque qu'elles sont faibles.

### MODE D'EMPLOI

- Sortez le produit de la boîte.
- Si vous souhaitez utiliser la tondeuse pour barbe et moustache, retirez le protecteur tel qu'indiqué sur l'image 1.
- Ouvrez le compartiment des piles et insérez-y 2 piles AA.
- Choisissez votre sabot et posez-le sur la tondeuse tel qu'indiqué sur l'image 2.
- Placez l'interrupteur marche / arrêt en position I.
- Si vous souhaitez utiliser la tondeuse pour nez et oreilles, insérez la pile AA dans son compartiment
- Placez l'interrupteur marche / arrêt en position I.



## PROPRETÉ ET STOCKAGE

-Ne pas utiliser de nettoyeurs abrasifs ou des produits qui peuvent endommager l'appareil. Simplement lavez la superficie avec un chiffon humide.

-Ne submergez pas l'appareil dans de l'eau ou un autre liquide.

-Utilisez la brosse de nettoyage afin d'éliminer les restes de poils sur les lames et le sabot.

## DONNÉES TECHNIQUES

3V = (2 X AA 1,5V)

1,5V = (1 X AA 1,5V)

Cet appareil satisfait aux exigences à la Directive 2014/30/EU sur la Compatibilité Électromagnétique.

## PROTECTION DE L'ENVIRONNEMENT - DIRECTIVE 2002/96/CE

Votre produit a été créé et fabriqué avec des matériaux et composants de haute qualité qui peuvent être recyclés et réutilisés. Lorsque que vous voyez ce signe d'une poubelle avec une croix, cela signifie que le produit est sous la directive 2002/96/CE. Vous devrez vous informer sur le système de recyclage local en séparant les produits électriques et électroniques. Suivez les normes locales et ne jetez pas de produits usagés en les mettant à la poubelle normale de votre



maison. Le recyclage correct des produits usagés aidera à éviter des conséquences négatives sur l'environnement et la santé des personnes.

## RECYCLAGE DU PRODUIT - ENVIRONNEMENT



### **Emballage**

Les matériaux constituant l'emballage de cet appareil sont intégrés dans un système de collecte, tri et recyclage. Si vous souhaitez les jeter, vous pouvez utiliser les conteneurs publics appropriés pour chaque type de matériau.



### **Produit Électrique/Électronique**

Ce symbole signifie que si vous souhaitez jeter ce produit en fin de vie, vous devez le déposer chez une compagnie de collecte de déchets autorisée pour la collecte sélective des Déchets d'Équipements Électriques et Électroniques (DEEE). Ce produit ne contient pas de concentrations électromagnétique.

## **SET RASATURA**

### **RINGRAZIAMENTO PER ACQUISTO**

IT

JOCCA ringrazia per la fiducia accordata nell'acquisto di un nostro prodotto, garantendo la più completa soddisfazione dei nostri clienti. Per rispondere al meglio a dubbi e necessità, il servizio di assistenza al cliente JOCCA rimane a completa disposizione:

atencionalcliente@jocca.eu

### **DESCRIZIONE DEL PRODOTTO**

1. Rifinitore baffi e barba
  - 1.2 Interruttore ON/OFF
  - 1.3 Paralama
  - 1.4 Vano batterie
  - 1.5 Lame
  - 1.6 Pettini guida
2. Tagliapeli per naso e orecchie
  - 2.1 Interruttore ON/OFF
  - 2.2 Vano batteria
  - 2.3 Lame
3. Pettine
4. Spazzola per la pulizia
5. Olio lubrificante

### **AVVERTENZE DI SICUREZZA**

-Questo manuale d'uso contiene informazioni molto importanti. Leggere attentamente il manuale di istruzioni prima di utilizzare il

dispositivo e conservarlo per ogni eventualità futura. JOCCA declina qualsiasi responsabilità per utilizzo improprio del prodotto, o per un uso non descritto in questo manuale.

-Prima di utilizzare il prodotto per la prima volta, rimuovere tutto l'imballaggio e assicurarsi che il prodotto sia in perfette condizioni.

-Questo apparecchio è inteso esclusivamente per uso domestico. Non esporre l'apparecchio a intemperie. Non esporre il prodotto a condizioni climatiche avverse come pioggia, neve, sole, ecc. che possono comprometterne il funzionamento.

-Questo apparecchio può essere usato da bambini con un'età a partire da 8 anni e da persone con ridotte capacità sensoriali o mentali, da persone con mancanza di esperienza e conoscenza solo sotto supervisione o dopo aver ricevuto istruzioni relative l'uso dell'apparecchio e il pericolo che esso implica. Sorvegliare i bambini per assicurarsi che non giochino con l'apparecchio. La pulizia e la manutenzione ordinaria possono essere eseguite dall'utente, ma non devono essere effettuate da bambini sotto gli 8 anni di età e senza la supervisione di un adulto.

-Tenere l'apparecchio (e il cavo) fuori dalla portata dei bambini di età inferiore a 8 anni.

-Sorvegliare i bambini per assicurarsi che non giochino con l'apparecchio.

-Se il dispositivo è stato fatto cadere o è caduto

in acqua o in altro liquido, non usare o provare a ripararlo. Recarsi alla JOCCA per l'assistenza tecnica.

-Non immergere l'apparecchio o le sue parti in acqua o in altro liquido.

-Per la sicurezza dell'utente e per un corretto funzionamento del dispositivo, usare sempre ricambi e accessori JOCCA.

-Accertarsi che l'apparecchio non sia vicino o sopra fonti di calore quali fornelli a gas o elettrici che siano caldi; dentro o vicino un forno caldo o un forno microonde.

- Questo apparecchio è fornito già lubrificato.

-Per mantenere un buon funzionamento dell'apparecchio consigliamo di lubrificare le lame dopo ogni pulizia mettendo alcune gocce d'olio fra gli estremi delle lame e azionando l'apparecchio per alcuni secondi.

### **AVVERTENZE SULLE BATTERIE:**

-Se non si utilizza il dispositivo per un lungo periodo è consigliato rimuovere le batterie.

-Ricordarsi che le pile vanno buttate negli appositi raccoglitori appositi per le batterie.

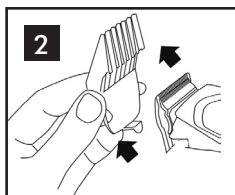
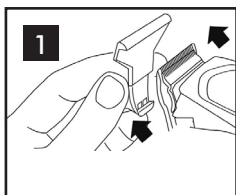
-Nel caso in cui si voglia buttare il prodotto è necessario rimuovere prima le batterie.

-Se le batterie dovessero presentare qualsiasi tipo di fuga si raccomanda di non maneggiarle a mano nuda.

- Cambiare le batterie quando si esauriscono.
- Si possono utilizzare solamente le pile indicate o equivalenti.
- Le batterie vanno collocate con i poli collocati nella corretta direzione.
- Non mettere mai il prodotto e la parte riservata alle batterie vicino al fuoco o a fonti di calore.
- Non avvicinare le pile al fuoco e non lasciare l'unità principale al sole.
- Non mescolare le pile nuove con quelle usate o vecchie.

### ISTRUZIONI D'USO

- Disimballare il prodotto dalla scatola.
- Se si desidera utilizzare il rifinitore baffi e barba, rimuovere il paralama come mostrato in figura 1.
- Aprire il vano batterie e inserire 2 batterie AA nel vano.
- Selezionare il pettine guida desiderato e collegarlo al rifinitore come mostrato in figura 2.
- Spostare l'interruttore ON/OFF dalla posizione 0 alla posizione I.
- Se si desidera utilizzare il tagliapeli per naso e orecchie, inserire la batteria AA nel vano batterie.
- Spostare l'interruttore ON/OFF dalla posizione 0 alla posizione I.



### SPECIFICHE TECNICHEI:

3V = (2 X AA 1,5V)

1,5V = (1 X AA 1,5V)

Questo apparecchio è conforme alla Direttiva 2014/30/EU sulla Compatibilità Elettromagnetica.

### PROTEZIONE DELL'AMBIENTE - DIRETTIVA 2002/96/CE

Il vostro prodotto è stato progettato e realizzato con materiali e componenti di alta qualità, che possono essere riciclati e riutilizzati. Quando si vede questo simbolo di un bidone dei rifiuti barrato con un prodotto, significa che il prodotto è conforme alla Direttiva Europea 2002/96/CE.

È necessario informarsi sul sistema di riciclaggio differenziato locale per prodotti elettrici ed elettronici. Seguire le normative locali e non smaltire i prodotti usati gettandoli con i normali rifiuti domestici. Il corretto riciclaggio del prodotto usato aiuterà ad evitare conseguenze negative per l'ambiente e per la salute delle persone.

## RICICLAGGIO DEL PRODOTTO - RISPETTO PER L'AMBIENTE



### **Imballaggio**

I materiali di imballaggio dell'apparecchio sono integrati in un sistema di raccolta, classificazione e riciclaggio dei rifiuti. Si prega di smaltirli negli appositi contenitori pubblici.



### **Prodotto Elettrico/Elettronico**

Questo simbolo indica che, una volta terminato il ciclo di vita del prodotto, se si desidera smaltirlo, non deve essere trattato come rifiuto domestico ma deve essere consegnato presso l'idoneo punto di raccolta per il riciclaggio di apparecchiature elettriche e elettroniche (RAEE). Questo prodotto non contiene concentrazioni di sostanze che potrebbero causare effetti negativi per l'ambiente.



## **SET DE AFEITADO**

### **AGRADECIMENTO DE COMPRA**

JOCCA agradece a confiança depositada na compra do nosso produto e temos a certeza de irá ficar satisfeito com qualquer um dos nossos produtos.

atencionalcliente@jocca.eu

### **DESCRIÇÃO DO PRODUTO**

1. Aparador de bigode e barba
  - 1.2 Interruptor On / Off
  - 1.3 Protetor de lâmina
  - 1.4 Compartimento da bateria
  - 1.5 Lâminas
  - 1.6 Pentes-guia
2. Aparador de pêlos do nariz e da orelha
  - 2.1 Interruptor de ligar / desligar
  - 2.2 Compartimento da bateria
  - 2.3 Lâminas
3. Pente
4. Escova de limpeza
5. Óleo Lubrificante

### **ADVERTÊNCIAS DE SEGURANÇA**

-Estas instruções são muito importantes. Leia atentamente este manual de instruções antes de utilizar o aparelho, e guarde-o à mão para posteriores consultas. JOCCA não se responsabiliza por uma utilização inadequada do

produto, ou qualquer outra utilização que não esteja descrita neste manual.

-Antes de utilizar o aparelho pela primeira vez, desembale o produto e verifique que está em perfeito estado. Caso contrário, não utilize o aparelho e dirija-se à JOCCA, visto que a garantia cobre qualquer dano de origem ou defeito de fabrico.

-Este produto só está indicado para uso doméstico. Não utilize o aparelho à intempérie. Não deixe o aparelho exposto a agentes climáticos como chuva, neve, sol, etc.

-Este aparelho pode ser utilizado por crianças com idade de 8 anos e superior e pessoas com capacidades físicas, sensoriais ou mentais reduzidas ou falta de experiência e conhecimento, se lhes foi dada a supervisão ou instrução apropriadas relativamente ao uso do aparelho de uma maneira segura e compreendem os perigos que envolve. As crianças não devem brincar com o aparelho. A limpeza e a manutenção a realizar pelo utilizador não devem ser realizadas pelas crianças, a menos que sejam maiores de 8 anos e estejam sob supervisão.

-Manter o aparelho e o seu cabo fora do alcance das crianças menores de 8 anos.

-As crianças devem ser vigiadas para assegurar que não brincam com o aparelho.

-Se o seu aparelho sofreu uma queda ou então

caiu água ou outro líquido em cima dele, não o utilize nem tente repará-lo. Leve-o ao serviço técnico da JOCCA. -Não submerja o cabo, a ficha nem a base com o motor em água ou outro líquido.

-Para sua segurança e um melhor funcionamento do aparelho, utilize sempre acessórios e peças originais da JOCCA.

-Não deixe o aparelho encima ou perto de um fogão a gás ou elétrico, nem dentro, nem perto de um forno quente ou um micro-ondas.

-O aparelho vem lubrificado de fábrica. Para manter o bom funcionamento do aparelho, recomendamos que lubrifique as lâminas de cada vez que limpar o aparelho, colocando umas gotas de óleo nas extremidades da lâmina e colocando o aparelho em funcionamento durante alguns segundos.

### **ADVERTÊNCIAS DAS PILHAS:**

-Retire a pilha do compartimento se não for utilizar o aparelho durante um longo período de tempo.

-Recorde que as pilhas ou baterias devem ser depositadas em contentores especializados para recolha de pilhas.

-Se quiser desfazer-se do produto, não se esqueça de retirar as pilhas ou baterias do aparelho.

-Se a pilha ou bateria tiver algum tipo de fuga,

nunca a manipule diretamente com as mãos.

-Troque a pilha quando esta estiver gasta.

-Só se podem utilizar pilhas do mesmo modelo ou equivalente às recomendadas.

-A pilha deve ser colocada de acordo com a polaridade indicada.

-Nunca coloque o compartimento das pilhas perto do fogo ou de uma fonte de calor.

-Não deite as pilhas ao fogo nem coloque a unidade de controlo ao sol.

-Não misturar pilhas novas com pilhas já usadas ou velhas.

### MODO DE UTILIZAÇÃO

- Desembale o produto da caixa.

-Se desejar usar o aparador de bigode e barba, remova a proteção da lâmina conforme indicado na imagem 1.

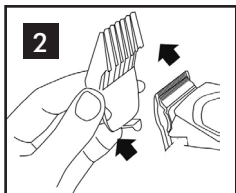
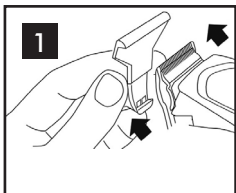
-Abra o compartimento da bateria e insira 2 pilhas AA no compartimento.

-Selecione o pente guia desejado e conecte-o ao aparador conforme indicado na imagem 2.

-Deslize o interruptor liga / desliga da posição 0 para a posição I.

- Se você deseja usar o aparador de pêlos do nariz e da orelha, insira a bateria AA no compartimento da bateria.

-Deslize o interruptor liga / desliga da posição 0 para a posição I.



## LIMPEZA E ARMAZENAMENTO

-Não usar nenhum álcool, acetona, gasolina ou agentes limpadores abrasivos para limpar as peças de plástico.

-Não submergir o aparelho na água ou outro líquido.

- Use a escova de limpeza para limpar o cabelo restante nas lâminas e no pente-guia.

## DADOS TÉCNICOS

$3V = (2 \times AA \ 1,5V)$

$1,5V = (1 \times AA \ 1,5V)$

Este aparelho está conforme a Diretiva 2014/35/EU de Baixa Tensão e a Diretiva 2014/30/EU de Compatibilidade Eletromagnética.

## PROTEÇÃO DO MEIO AMBIENTE - DIRETIVA 2002/96/CE

O seu produto foi desenhado e fabricado com materiais e componentes de elevada qualidade, que podem ser reciclados e reutilizados. Sempre que encontrar o símbolo do contentor com rodas riscado em um produto, isso significa que o mesmo está sob a Diretiva Europeia 2002/96/CE. Deverá-se informar sobre o sistema de reciclagem local separado para produtos elétricos e eletrónicos. Siga as normas locais e não deite fora os produtos usados colocando-os no contentor de lixo normal da sua casa. A

correta reciclagem do seu produto usado ajudará a evitar as consequências negativas para o meio ambiente e para a saúde das pessoas.

## RECICLAGEM DO PRODUTO - MEIO AMBIENTE



### **Embalagem**

Os materiais que compõem a embalagem deste aparelho estão integrados num sistema de recolha, classificação e reciclagem dos mesmos. Se deseja deitar-lhe fora, devese utilizar os contentores públicos apropriados para cada tipo de material.



### **Produto Eléctrico/Eletrónico**

Este símbolo significa que se deseja deitar fora o produto, uma vez utilizada a vida útil do mesmo, devese depositá-lo através dos meios adequados às mãos de um gestor de resíduos autorizado para a recolha seletiva de Resíduos de Aparelhos Eléctricos e Eletrónicos (RAEE).

O produto está isento de concentrações de substâncias que se possam considerar prejudiciais para o meio ambiente.



**JOCCA** le ofrece un servicio las 24 h en la siguiente dirección: [atencionalcliente@jocca.es](mailto:atencionalcliente@jocca.es)  
Visítenos en [www.jocca.es/tienda](http://www.jocca.es/tienda)



**JOCCA** lhe oferece um serviço 24 horas em: [atencaocliente@jocca.pt](mailto:atencaocliente@jocca.pt)  
Visite nossa loja on-line em: [www.jocca.pt/loja](http://www.jocca.pt/loja)



**JOCCA** provides you with a 24 h service writing to: [customerservice@jocca.co.uk](mailto:customerservice@jocca.co.uk)  
Visit us in [www.jocca.co.uk/shop](http://www.jocca.co.uk/shop)



**JOCCA** vous propose un service 24h en écrivant à: [serviceclientele@jocca.fr](mailto:serviceclientele@jocca.fr)  
Visitez notre site: [www.jocca.fr/boutique](http://www.jocca.fr/boutique)

# JOCCA

HOME & LIFE

[www.jocca.es](http://www.jocca.es)

