

ELEKTRISCHE KNOFLOOKMOLEN



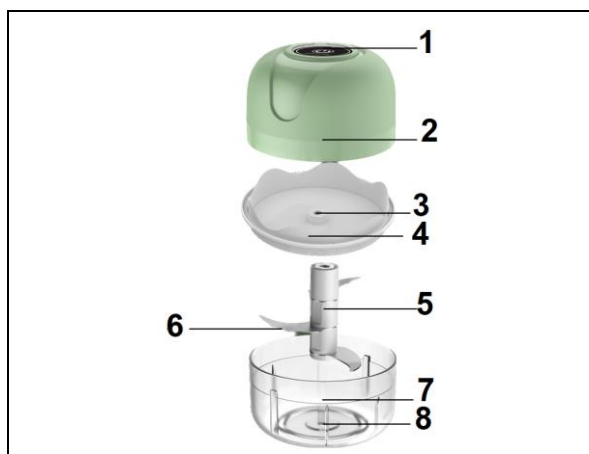
GEBRUIKSAANWIJZING

**LEES DEZE GEBRUIKSAANWIJZING ALSTUBLIEFT VOOR HET EERSTE GEBRUIK,
BEWAAR DEZE GEBRUIKSAANWIJZING OP EEN VEILIGE PLEK VOOR
TOEKOMSTIGE REFERENTIE.**

VEILIGHEIDSMATREGELEN

1. Gebruik het apparaat niet voor andere doeleinden dan waarvoor het bedoeld is. Het is uitsluitend bedoeld voor huishoudelijk gebruik.
2. Dit apparaat is niet bedoeld voor gebruik door personen (inclusief kinderen) met verminderde lichamelijke, zintuiglijke of geestelijke vermogens, of door personen met gebrek aan ervaring of kennis, tenzij zij onder toezicht staan van of instructies hebben gekregen over het gebruik van dit apparaat van een persoon die verantwoordelijk is voor hun veiligheid. Kinderen moeten onder toezicht staan om ervoor te zorgen dat ze niet met dit apparaat spelen. Houd het apparaat buiten het bereik van kinderen.
3. Gebruik het apparaat niet als het tijdens gebruik niet correct functioneert of als het USB-snoer of de USB-oplader (niet meegeleverd) beschadigd is.
4. Gebruik het apparaat nooit met natte handen of op een vochtig of nat oppervlak.
5. Laat het USB-snoer niet over de rand van een tafel of aanrecht hangen of hete oppervlakken aanraken.
6. Gebruik het apparaat niet als het op de grond is gevallen of als er storingen zijn tijdens het gebruik.
7. Probeer het apparaat nooit zelf te demonteren of te repareren. Breng uw apparaat naar een erkend servicecentrum. **Alle reparaties moeten worden uitgevoerd door een gekwalificeerde technicus.**
8. Houd het apparaat uit de buurt van warmtebronnen, direct zonlicht, vochtigheid, water of andere vloeistoffen.
9. Stel het niet bloot aan hevige schokken en gooi er niet mee.
10. Niet laten vallen, kortsluiten, wijzigen, demonteren of doorboren.
11. Ga voorzichtig om met het product. Een klap, schok of val, zelfs van geringe hoogte, kan het beschadigen.

PRODUCTOMSCHRIJVING



1. **AAN/UIT-schakelaar**
2. **Deksel met motorblok**
3. **Tip van tussenlaagafdekking**
4. **Deksel tussenlaag**
5. **Snijas**
6. **Mes**
7. **Schaal**
8. **Stang om de snijas in te steken**

De hakmolen kan ook selderij, champignons, pompoen, gekookte aardappelen fijnhakken om ze te pureren, vlees fijnhakken, enz. Zorg ervoor dat je de ingrediënten van tevoren in kleine stukjes snijdt.

TECHNISCHE SPECIFICATIES - TECHNISCHE KENMERKEN -

Nominaal vermogen	23W
Nominale ingangsspanning	5V
Nominale ingangsstroom	1 A

Werktijd	≤ 30
----------	------

LAADPROCES -

Oplaaftijd	Ongeveer 2 uur
Werktijd voor een volledige lading	Ongeveer 3 uur



- Before Laad de chopper bij het eerste gebruik volledig op. Tijdens het opladen brandt het rode lampje. Na volledig opladen gaat het lampje uit.
- Zorg ervoor dat je hem oplaadt als je hem lange tijd niet hebt gebruikt. Laad hem binnen 3 maanden één keer op.

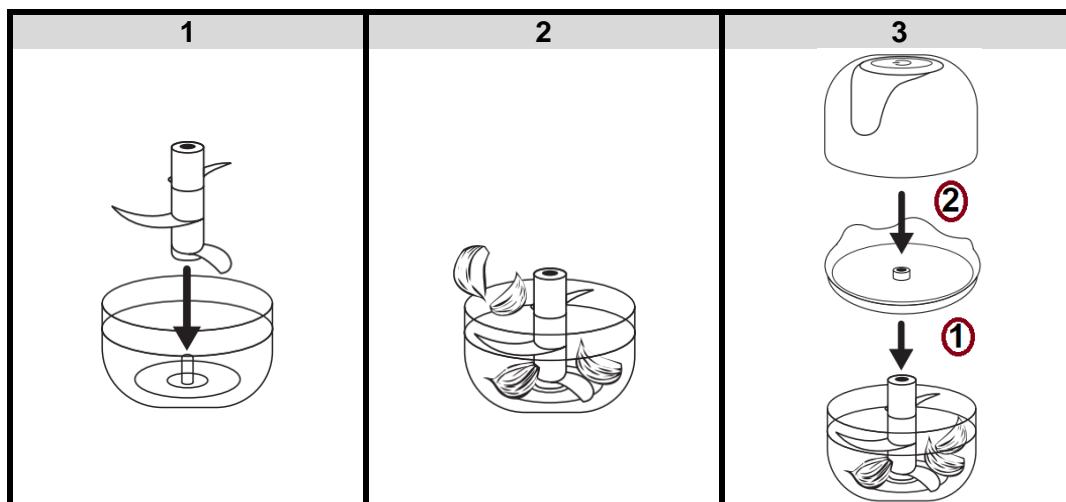
OPERATIE

- Ga voorzichtig om met de snijas wanneer u deze hanteert of schoonmaakt, want de messen zijn erg scherp. Test nooit de rand van het mes door er met uw vinger overheen te gaan.
- Gebruik de hakmolen alleen op een stabiel werkblad.
- Steek de snijas in de kom voordat u de ingrediënten toevoegt. Zorg ervoor dat de kom niet te vol is. Als er te veel voedsel in zit, kan het mes vast komen te zitten en niet goed werken. Haal er wat voedsel uit voor een goede werking van het apparaat.
- Laat het apparaat niet leeg draaien.
- Verwijder het deksel van het motorblok niet voordat het mes niet meer werkt.

Voor het eerste gebruik:

- Was alle accessoires die in contact komen met voedsel met water en een beetje afwasmiddel. Veeg alles na het spoelen droog. Was het deksel met het motorblok niet.
- Inhoud kom : 100 ml

Het product in elkaar zetten



Operatie

1. Nadat u de elementen van de hakmolen zoals hieronder beschreven in elkaar hebt gezet, de ingrediënten in kleine stukjes hebt gesneden en in de kom hebt gedaan, houdt u de schakelaar ingedrukt om het apparaat in te schakelen.
2. Laat de knop los na 30 seconden werking.

Belangrijke opmerking: De werktijd mag niet langer zijn dan 30 seconden. Laat na 30 seconden de knop los, wacht een paar minuten en houd de knop dan maximaal 30 seconden ingedrukt. Herhaal deze handeling strikt nog een keer. Laat het apparaat na 3 opeenvolgende cycli 30 minuten afkoelen om de levensduur te garanderen. Herhaal daarna de handeling als het snijresultaat niet wordt bereikt.

REINIGING EN ONDERHOUD



- **Wees voorzichtig, de messen zijn erg scherp; verwijder en reinig de snijas voorzichtig.**
- **Gebruik nooit schuurmiddelen of andere gereedschappen met een ruw oppervlak.**
- **Laat het apparaat eerst afkoelen voordat u het schoonmaakt als u het hebt gebruikt.**
- Niet schoonmaken tijdens het opladen of als de USB-kabel is aangesloten. Haal eerst de stekker uit het stopcontact en laat het apparaat afkoelen.
- **Dompel het deksel met het motorblok NIET onder in water of andere vloeistoffen. Maak het alleen schoon met een droge doek of een licht vochtige doek als het vuil is en veeg het daarna droog.**
- Het apparaat en zijn elementen kunnen niet in de vaatwasser.

- Was de kom, het mes en het deksel onmiddellijk na gebruik met warm water en afwasmiddel. Veeg het mes en de elementen voorzichtig droog en zet het weer in elkaar.. / Lavez le bol, couteau et couvercle avec de l'eau et du liquide vaisselle.

Opmerking: De kom kan er op den duur dof uitzien als er schurend voedsel in wordt gemengd.

- Bewaar de slijper altijd op een veilige plaats, buiten het bereik van kinderen.
- Bewaar de puntenslijper op een droge en geventileerde plaats, uit de buurt van hoge temperaturen.

NUTTIGE TIPS

- Maal geen harde ingrediënten zoals noten, bonen, koffie, ijs of diepvriesproducten.
- Gebruik een houten lepel om de ingrediënten in de kom te mengen.
- Verwijder materialen die het mes kunnen blokkeren.
- Laat de hakmolen niet leeg draaien.
- Voor een homogeen resultaat vult u de kom met stukken voedsel van dezelfde grootte.

LET OP: U mag dit apparaat niet wegdoen met uw huishoudafval. Uw gemeente heeft een speciaal inzamelsysteem opgezet voor dit soort producten. Vraag op uw gemeentehuis waar zich de speciaal hiervoor bestemde containers bevinden. Elektrische en elektronische producten bevatten namelijk bestanddelen en stoffen die gevaarlijk kunnen zijn voor het milieu of voor de volksgezondheid en moeten worden gerecycleerd.



Dit pictogram geeft aan dat de elektrische en elektronische apparatuur speciaal moeten worden ingezameld. Het pictogram bestaat uit een doorgekruiste container op wielen.

Geïmporteerd door EML – Prodis Merk, 1 rue de Rome, 93110 Rosny-sous-Bois, Frankrijk/
Gemaakt in de VRC

Op de markt gebracht door EUROTUPS VERSAND GMBH D-40764 LANGENFELD

