

# Handbuch

# Rolektro

## Retro-Light 40



Vorwort	Seite 3
Rechtliche Vorbemerkungen	Seite 4-5
WICHTIG	Seite 6
Übersicht Rolektro Retro-Light 40	Seite 7
Sicherheitshinweise	Seite 8
Allgemeine Fahrhinweise	
- Bevor Sie losfahren	Seite 9
- Während der Fahrt	Seite 9
- Nach der Fahrt	Seite 9
Informationen zur Reichweite	Seite 10
Pflege und Wartung	Seite 11
Warnhinweise Ladegerät/Akku	Seite 12
Aufladen des Akkus	Seite 13
Bedienelemente	
- linker Griff	Seite 14
- rechter Griff	Seite 15
Geschwindigkeitsanzeige	Seite 16
Schlüsselschalter	Seite 17
Sitz-/Kofferverriegelung	Seite 18
Batterie/Akku	Seite 19
Koffermontage	Seite 20
Schwierigkeiten und Lösungen	Seite 21
Technische Daten	Seite 22
Servicebedingungen	Seite 23
Kontaktdaten/Serviceadresse	Seite 23

Sehr geehrter Kunde,  
herzlichen Glückwunsch zum Kauf Ihres Rolekto Retro-Light 40. Wir wünschen Ihnen allzeit gute Fahrt und viel Vergnügen. Bitte nehmen Sie sich aber vorab die Zeit, um diese Bedienungsanleitung intensiv zu lesen. Beachten Sie dabei besonders die rechtlichen Aspekte, die Sicherheitshinweise und die Hinweise zur allgemeinen Bedienung.

- Bitte lesen Sie die Anleitung gründlich und sorgfältig vor der ersten Benutzung durch.
- Bitte fahren Sie umsichtig und befolgen Sie die Verkehrsregeln.
- Besondere Warnung: Kinder, Schwangere, Personen mit Herzinfarkt, Bluthochdruck und körperlichen Behinderungen dürfen den Roller nicht fahren
- Verleihen Sie den Scooter nicht an andere Benutzer, die nicht wissen wie Sie ihn benutzen können oder keine Fahrerlaubnis besitzen.
- Bitte halten Sie einen sicheren Abstand im Straßenverkehr, sowie die sichere Anwendung bei Regen. Im Schnee sollten Sie den Roller nicht benutzen.
- Bitte konzentrieren Sie sich beim fahren mit dem Roller.
- Es ist verboten, die positiven und negativen Elektronikmetallpole mit nassen Fingern an der Außenseite der Batterie zu berühren.
- Bitte vermeiden Sie starke Feuchtigkeit. Fahren Sie nicht durch Tümpel oder starken Regen. Es kann zu einem Kurzschluß kommen und den Motor, sowie die Elektronik zerstören.
- Reinigen Sie Ihren Roller nicht mit einem Hochdruckreiniger oder Dampfstrahler.
- Bitte zerlegen Sie den Roller nicht ohne fachliche Hilfe. Wenn etwas ausgetauscht oder repariert werden soll, kontaktieren Sie unseren Kunden Service.

# Rechtliche Vorbemerkungen:

## 1. Kennzeichen

Der Rolekro Retro-Light 40 ist versicherungs- und kennzeichenpflichtig. Eine EU-Betriebserlaubnis (ECC) liegt dem Roller bei.

Mit diesem Papier können Sie bei der Versicherung Ihrer Wahl ein Kennzeichen beziehen.

## 2. Führerschein

Benötigt wird eine Fahrerlaubnis der Klasse AM.

## 3. Helmpflicht

Der Retro-Light 40 darf nur mit Helm gefahren werden.

## 4. Geh- und Radwege

Die Benutzung von öffentlichen Geh- und Radwegen ist nicht erlaubt.

## 5. Anzahl der Mitfahrer

Der Rolekro Retro-Light 40 ist nur für den Betrieb mit einer Person zugelassen.

## 6. Anhänger

Der Betrieb des Rolekro Retro-Light 40 mit einem Anhänger ist nicht erlaubt und zugelassen.

## 7. Die ECC (European Certificate of Conformity)

Das ECC-Dokument ist Ihre Betriebserlaubnis und neben dem Versicherungsnachweis immer mitzuführen. Das Dokument wird zur Erlangung des Kennzeichens bei der Versicherung benötigt.

## 8. Verleihung des Rollers

Sollten Sie Ihren Roller Dritten zur Verfügung stellen, überprüfen Sie bitte, ob ein Führerschein (siehe Punkt 2) vorliegt und weisen Sie die betreffende Person in die Bedienung des Retro-Light 40 ein.

# Rechtliche Vorbemerkungen:

Die vorgenannten Bestimmungen gelten für den Bereich der Bundesrepublik Deutschland. In Österreich der Schweiz und in anderen europäischen Ländern können diese Bestimmungen abweichen. Bitte erkundigen Sie sich bei den dortigen Behörden inwieweit abweichende Regelungen bestehen.

**Yadea Technology Group Co.,Ltd**  
Dangsheng Road, Dacheng Industrial Zone, Anshan Town, Xiamen, West City, Jiangsu Province, P.R. China

**EC CERTIFICATE OF CONFORMITY**

The undersigned:  
**Mr. Dong Jinguo**  
hereby certifies that the following vehicle:

0.1	Make:	YADEA
0.2	Type: Variant: Version:	YD1000D-03 Variant 3: 1200W / 45km/h Version 6 PB-16eak-scd battery 60V/Shape B1
0.2.1	Commercial name(s) (where appropriate):	EM05
0.4	Vehicle category:	L1e
0.4.1	Vehicle category according to Directive 97/24/EC, Chapter 7 (if applicable):	A
0.5	Name and address of the manufacturer:	Jiangsu Yadea Technical Development Co., Ltd Xianglin Village, Shuanglin Industrial Town, Xuyi Area, Wuxi City, Jiangsu Province, P.R. China 214104
0.6	Location of the statutory plate:	R, 460, v 100, z 200
0.6	Vehicle identification number:	□LSX07MF07F602755□
0.7	Location of the vehicle identification number on the chassis:	R, x 340, y 3, z 400(10)

Conforms in all respects to the type described in EC type-approval  
EC type-approval number: e11\*2002/2411602\*06  
-dated: February 10, 2014  
The vehicle can be permanently registered without requiring any further approvals, for driving on the right and left and for using metric/imperial units for the speedometer.

Jiangsu Province, P.R. China  
(place)  
May 20th 2015  
(date)  
  
(signature)  
Director  
(position)

**Yadea Technology Group Co.,Ltd**  
Dangsheng Road, Dacheng Industrial Zone, Anshan Town, Xiamen, West City, Jiangsu Province, P.R. China

		Additional information and notes:		
1.	Number of axles:	2		
3.	Wheel base:	1200		mm
6.1	Length:	1050		mm
7.1	Width:	600		mm
8.	Height:	1050		mm
12.1	Mass of the vehicle (with loadwork) in running order:	97		kg
12.2	Maximum mass of the vehicle:	97		kg
14.1	Technically permissible maximum laden mass:	247		kg
14.2	Distribution of this mass among the axles:			
	1:	95	2:	152
14.3	Technically permissible mass on each axle:			
	1:	95	2:	152
17.	Maximum mass of trailer:			(unbraked) —
	(braked) —			kg
20.	Engine manufacturer (S/N/RE):			kg
21.	Engine type as marked on the engine: YD1200D			
21.2	Engine number: 1200V000314840302001			
22.	Working principle: electric/peak ignition/compression ignition, four-stroke/dielectric			
23.	Number and arrangement of cylinders:			
24.	Cylinder capacity:	—		cm <sup>3</sup>
25.	Fuel:	—		
26.	Maximum net power or maximum continuous rated power (as applicable): 1.2kw			(b/kw)
26.1	Ratio: maximum net power or maximum continuous rated power/mass of the vehicle in running order:	0.012		
28.	Gearbox type(s):			
29.	Clear ratio:			
32.	tyre size designation:			
32.	tyre size:	Asse 2: 3.00-10		
37.	Body shape:			
43.	Number and configuration of doors: not applicable			
43.1	Number and position of seats: 2	11C / 02-1C		
43.3	Approval mark of coupling device, if fitted: not applicable			km/h
44.	Maximum speed: 45			min <sup>1</sup>
45.	Sound level: 97/24/EC chapter 9 as amended by 2009/108/EC			
45.1	dB(A) at engine speed: —			
46.	Emission: 97/24/EC chapter 5 Annex I, as amended by 2009/108/EC			
46.1	Type I: CO —	g/km	HC:	g/km
	NO <sub>x</sub> —	g/km	HC+NO <sub>x</sub> —	g/km
	Type II: HC —	g/km	CO —	g/km
	HC+NO <sub>x</sub> —	g/km	HC:	g/km
46.2	Visible air pollution caused by an engine with compression ignition: —			% vol
46.3	Corrected value of absorption coefficient: —			m <sup>1</sup>
47.	Final place for national code number (s):			
	Italy:	France:		Spain:
	Netherlands:	Germany:		Luxembourg:
	Belgium:	Netherlands:		Greece:
	Austria:	Sweden:		Portugal:
	United Kingdom:	Finland:		Cyprus:
	Czech Republic:	Estonia:		Hungary:
	Latvia:	Lithuania:		Slovenia:
	Malta:	Poland:		St. Marino:
	Finland:	Sweden:		United Kingdom:
50.	Remarks: —			
51.	Exemptions: —			

Abbildung kann abweichen

# ACHTUNG!!!

## **Wichtiger Hinweis vor Inbetriebnahme des Rolektro Retro-Light 40:**

Laden Sie vor der ersten Inbetriebnahme den Akku auf.

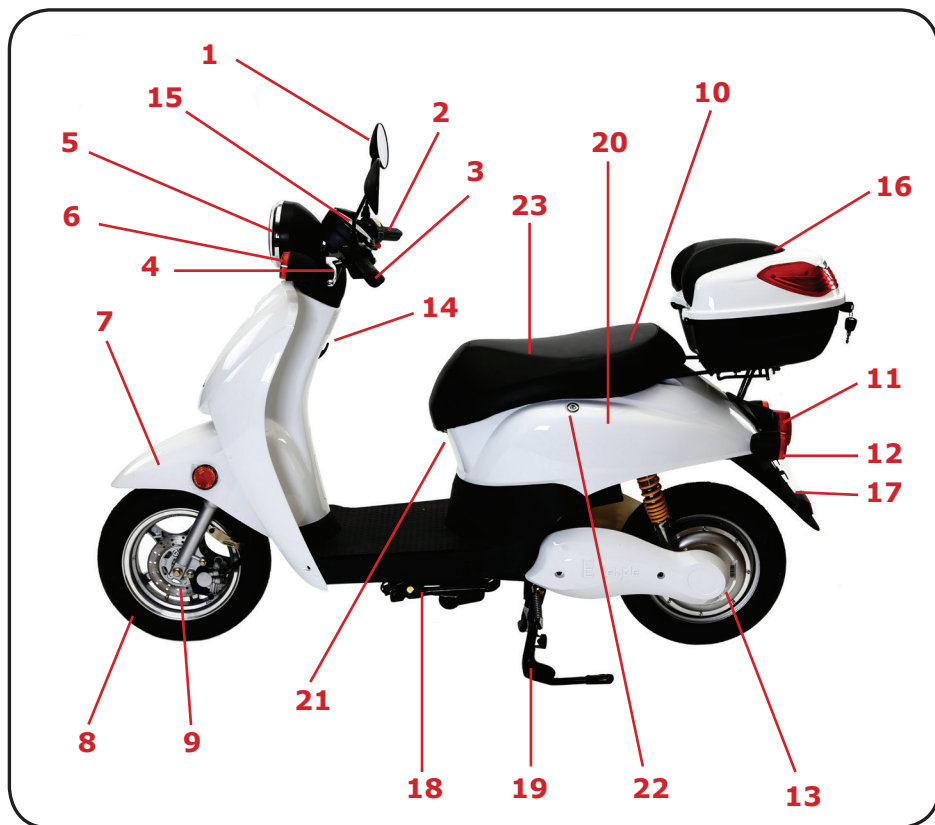
**Maximale Ladezeit sollte nicht mehr als 12 Stunden sein.**

## **Wichtiger Hinweis zum Akku!:**

Die Akkus sind im Nachkauf sehr teuer. Also beachten Sie unbedingt folgende Pflegehinweise damit Sie auch lange Ihre Freude daran haben werden.

- Laden Sie die Akkus nach Gebrauch des Fahrzeuges umgehend auf. Mindesten alle 2 Monate bei Nicht-Be-  
nutzung (Winterpause) nachladen.
- Sorgen Sie dafür, dass der Akku nicht tiefenentla-  
den wird (beispielsweise indem Sie das Licht brennen  
lassen). Während der Winterpause oder bei längerer  
Standzeit am besten die Hauptsicherung auf OFF stellen  
und Fahrzeug nur mit vollgeladenen Akkus lagern.
- Akkus möchten benutzt werden.
- Akkus sind Verbrauchsmaterialien.
- Ladegerät nach erfolgter Aufladung nicht am Roller oder  
den Akkus stecken lassen.
- Die volle Akkukapazität wird erst nach 4-5 Ladungen  
erreicht.

**Die Akkus haben 6 Monate  
Gewährleistung!!!**



- |                       |                                    |
|-----------------------|------------------------------------|
| 1. Spiegel            | 13. Motor                          |
| 2. Gasgriff           | 14. Zündschloss                    |
| 3. Griff              | 15. Geschwindigkeitsmesser         |
| 4. Bremshebel         | 16. Koffer                         |
| 5. Vorderlampe        | 17. Nummerschildhalter             |
| 6. Blinker vorne      | 18. Seitenständer                  |
| 7. Vorderer Kotflügel | 19. Hauptständer                   |
| 8. Vorderreifen       | 20. Batterie (unter Sitzbank)      |
| 9. Bremsscheibe vorne | 21. Hauptschalter (unter Sitzbank) |
| 10. Sitzbank          | 22. Schloss für Sitzbank           |
| 11. Rücklicht         | 23. Ladebuchse (unter Sitzbank)    |
| 12. Blinker hinten    |                                    |

# Sicherheitshinweise

Wie bereits vorbemerkt gilt für den Betrieb im öffentlichen Verkehrsraum die Straßenverkehrsordnung. Darüber hinaus geben wir folgende Sicherheitshinweise:

## **1. "Schlechte" Wetterverhältnisse**

Die Inbetriebnahme bei Regen, Nässe und Schnee wird nicht empfohlen. Der Rolektro Retro-Light 40 ist zwar spritzwassergeschützt, kann aber bauartbedingt nicht vor Kriechwasser geschützt werden. Es kann also zu Kurzschlüssen innerhalb der Elektronik kommen. Regenfahrten sollten daher die Ausnahme sein.

## **2. Die Fahrbahn**

Achten Sie bei der Fahrt auf Schlaglöcher, Gullideckel, Straßen- und Eisenbahnschienen, Kopfsteinpflaster, Spurrillen und andere Hindernisse, die eine sichere Fahrt gefährden.

## **3. Der Akku**

Bitte befolgen Sie genauestens die auf Seite 6, 12 und 13 vermerkten Hinweise zum Thema Akku.

## **4. Die Reifen**

Bitte kontrollieren Sie regelmäßig den Reifendruck (max. 2,45 bar).



## Bevor Sie losfahren

1. Entriegeln Sie die Sitzbank und klappen Sie sie hoch. Legen Sie den Schalter der Hauptsicherung um. Schalten Sie die Zündung ein.
2. Überprüfen Sie den Ladezustand Ihres Akkus. Batterieladeanzeige im Cockpit steht auf H - Batterie ist voll.
3. Überprüfen Sie vor Fahrantritt die Funktionsfähigkeit der Bremsen und der Leuchtmittel.
4. Der Seitenständer MUSS vor Fahrantritt eingeklappt werden, andernfalls ist die Stromversorgung unterbrochen und Sie können die Fahrt nicht antreten.
5. Kontrollieren Sie regelmäßig den Reifendruck (max. 2,45 bar). Dies ist nicht nur gut für Ihre Sicherheit, sondern auch ein wichtiger Punkt in Bezug auf die Akkureichweite und Geschwindigkeit.
6. Tragen Sie immer Schutzkleidung und einen zugelassenen Helm.

## Während der Fahrt:

### Motor und Benutzung

Bei außergewöhnlichen Geräuschen oder Problemen die Fahrt abbrechen und den Hersteller informieren. Serviceadressen auf Seite 23.

## Nach der Fahrt:

1. Den Roller trocknen falls er nass geworden ist, damit kein Kriechwasser die Elektronik beschädigen kann.
2. Akku wieder komplett aufladen.

# Informationen zur Reichweite

Neben Reifendruck beeinflussen folgende Faktoren die KM-Reichweite des Rolektro Retro-Light 40:

- Die Fahrweise des Fahrers, defensiv oder offensiv..immer Vollgas oder nicht.
- Die Zuladung des Rollers, also das Gewicht des Fahrers.
- Die Geländeeigenschaften (Topographie), ebene Strecken oder hügelige/bergige Strecken.
- REIFENDRUCK
- Wettereinflüsse wie Gegenwind etc.
- Umgebungswetter bzw. Temperatur

Bsp.: Auf ebener Strecke, bei einer Zuladung von 75KG und defensiver Fahrweise kommt der Rolektro Retro-Light 40 auf eine Reichweite von bis zu 60 KM. Die Reichweite verkürzt sich auf ca. 30 Km - je nach Veränderung der sich negativ auswirkenden Parameter.

## **Auch der beste Elektroroller benötigt eine gewisse Pflege und Wartung**

### **Pflegehinweise**

- Benutzen Sie auf keinen Fall zur Reinigung Ihres Elektrorollers einen Hochdruckreiniger oder Dampfstrahler
- Am gründlichsten wird der Roller mit der guten alten Methode feuchter Putzlappen und einem nicht aggressivem Zweiradreiniger gesäubert.

### **Kontrolle / Wartung**

#### Vor jeder Fahrt

- Beleuchtungsanlage prüfen, Scheinwerfer/ Blinkanlage
- Bremsen prüfen
- Ladezustand Akkus
- Reifendruck

#### Nach 1 Jahr

- Bremsanlage prüfen, Bremsbelege Hydrauliksystem
- Bremsflüssigkeit prüfen, jährlich wechseln und entlüften
- Bowdenzug Hinterradbremse ölen
- Hinterrad Trommelbremse nachstellen, falls erforderlich
- Lenkkopflager prüfen
- Profiltiefe Reifen kontrollieren
- Fahrzeugelektrik prüfen auf Schäden und Korrosion

#### Winterpause

- Die Akkus voll laden
- Hauptschalter auf Off stellen
- Spätestens alle 2 Monate nachladen
- Ladegerät nicht am Roller angeschlossen lassen

# Warnhinweise Ladegerät/Akku

## Richtige Pflege und Behandlung des Akkus:

1. Benutzen Sie zum laden des Akkus ausschließlich das mitgelieferte Ladegerät. Das Ladegerät darf nur für Rolektro Retro-Light 40-Akkus verwendet werden.
2. Benutzen Sie das Ladegerät nicht in Feuchträumen. Der Aufladebereich sollte trocken und gut klimatisiert sein.
3. Die Stecker und Kontakte des Ladegerätes müssen stets staubfrei und trocken sein.
4. Sollte der Roller bzw. der Akku längere Zeit nicht benutzt werden, ist dieser vor der Lagerung vollständig aufzuladen, um eine Tiefenentladung zu vermeiden. Generell sollte der Akku spätestens alle 4-6 Wochen geladen werden, unabhängig von der Nutzung.
5. Das Ladegerät darf während des Ladevorgangs niemals abgedeckt sein.
6. Verwenden Sie die Akkus nur für Ihren Roller.
7. Bitte laden Sie den Akku nur mit einem einwandfreien Ladegerät – ein beschädigtes Ladegerät oder Kabel darf nicht weiter verwendet werden.
8. Die Demontage bzw. Zerlegung des Ladegerätes, der Akkus oder anderen elektr. Teilen ist verboten.
9. Tauchen Sie den Akku oder das Ladegerät niemals in Wasser.
10. Den Ladevorgang nicht über 40°C oder unter 0°C ausführen.
11. Bei jeglicher Beschädigung oder anderen Problemen sofort an den Hersteller wenden.
12. Sollte während des Gebrauchs, des Ladens oder Lagerns der Akku extrem heiß werden, „komisch“ riechen oder sich in Form oder Farbe ändern, darf der Akku nicht weiter verwendet werden.
13. Halten Sie die Akkus und das Ladegerät von entzündbaren und explosiven Stoffen fern.
14. Das Ladegerät, sowie die Akkus von Kindern fernhalten.
15. Laden die die Akkus möglichst nicht unbeaufsichtigt.



Laden Sie den Roller über die Ladebuchse, die sich unter der Sitzbank befindet. Verbinden Sie das mitgelieferte Ladegerät mit der Ladebuchse am Roller und mit einer 220V Netzsteckdose.

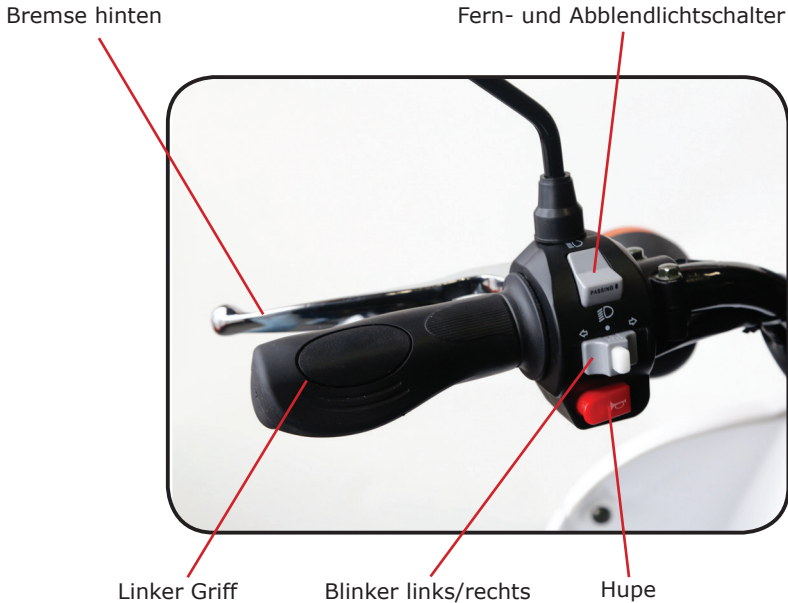
Die LED am Ladegerät wird jetzt Rot leuchten und signalisiert das der Akku geladen wird. Nach Beendigung des Ladevorgangs wird die LED wieder auf Grün wechseln und signalisiert damit das der Akku voll ist.

Der Ladevorgang kann einige Minuten oder bis zu 10 Stunden andauern, dies ist abhängig vom Entladezustand der Akkus. Nach Beendigung des Ladevorgangs muss das Ladegerät wieder abgeklemmt werden.

Beachten Sie bitte die Warnhinweise für das Ladegerät und die Akkus auf Seite 12.

# Bedienelemente

## Linker Griff:



- A. Hupe: Drücken Sie am linken Griff auf die rote Taste um ein Warnsignal zu erzeugen.
- B. Signallichtschalter/Blinker: Bewegen Sie den Schalter nach rechts oder nach links, um die jeweilige Fahrtrichtung anzuzeigen. Die Lichter stoppen, wenn der Schalter sich in der mittleren Position befindet, oder Sie auf den mittleren weissen Schalter drücken.
- C. Drücken Sie den Fern-/Abblendlichtschalter um zwischen Fern- und Abblendlicht zu wechseln.

## Rechter Griff:

Bremsflüssigkeitsbehälter

Bremse vorne



Lichtschalter

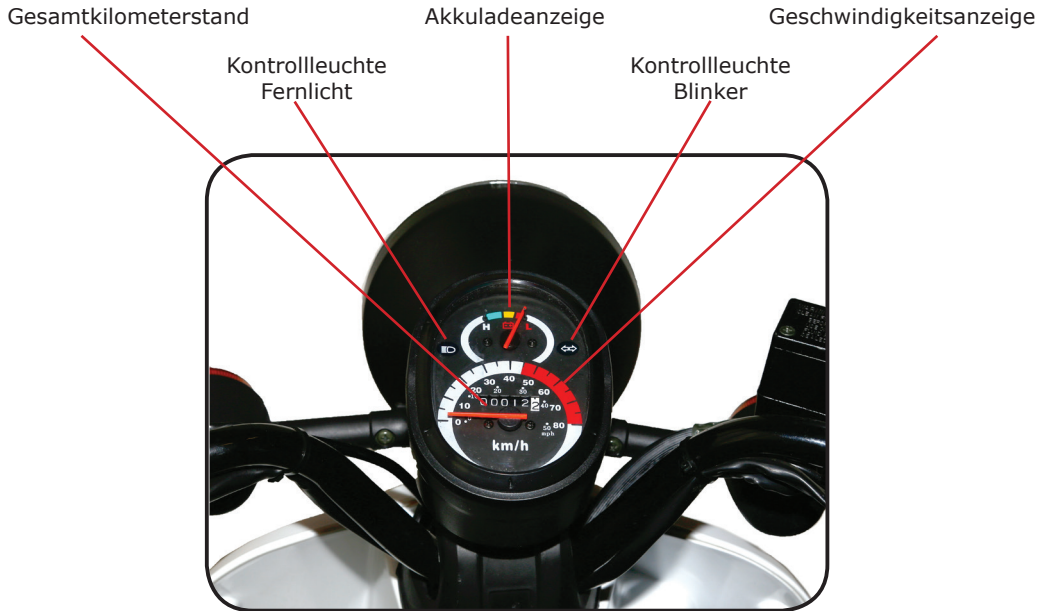
Hupe

Rechter Griff

- A. Hupe: Drücken Sie am rechten Griff auf die rote Taste um ein Warnsignal zu erzeugen.
- B. Lichtschalter: Schalten Sie das Licht ein, indem Sie den Schalter nach links bewegen und schalten Sie dieses wieder aus, indem Sie den Schalter nach rechts bewegen. Die mittlere Stellung ist für Standlicht.
- C. Gasgriff: Durch drehen nach unten können Sie die Geschwindigkeit des Rollers kontrollieren. Drehen Sie den Griff zurück um die Geschwindigkeit zu verringern.

# Geschwindigkeitsanzeige

## Anzeigeeinstrumente:

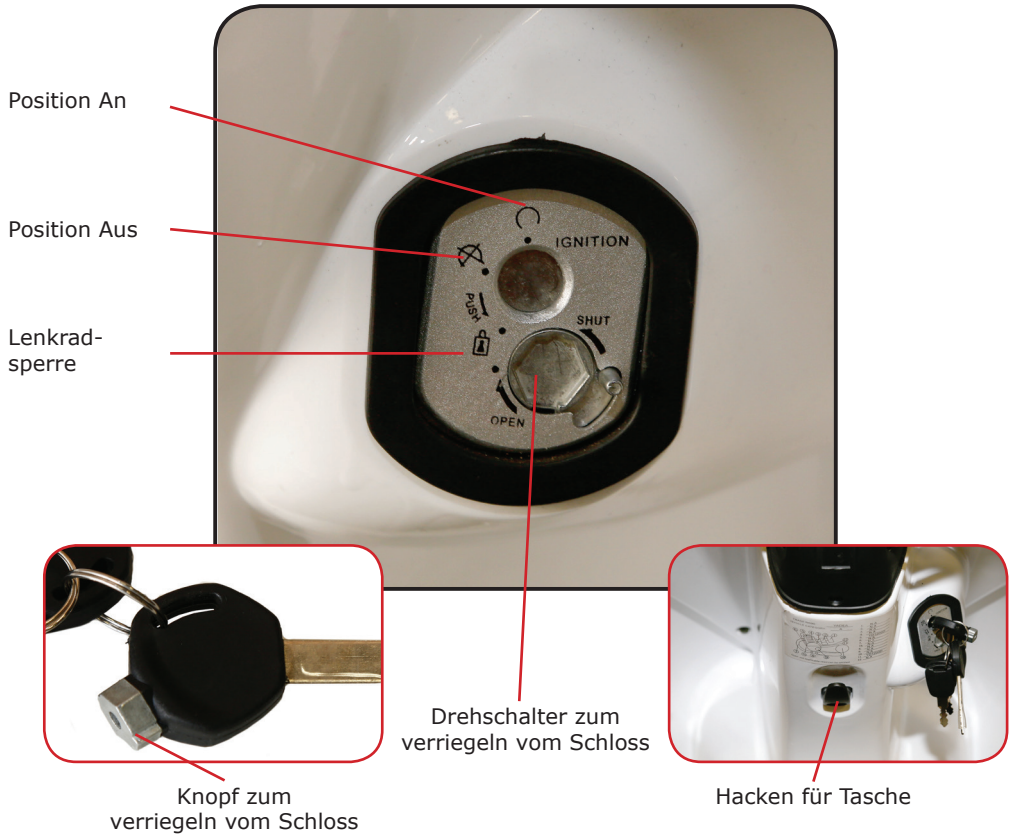


- A. Die Geschwindigkeitsanzeige zeigt die gefahrene Geschwindigkeit in Km/h an. Achten Sie darauf, dass Sie nicht in den roten Bereich kommen. Der Roller ist für eine maximale Geschwindigkeit von 40 Km/h ausgelegt.
- B. Akkuladeanzeige: L=Low (rot), H=High (grün). Steht der Zeiger im grünen Bereich, haben Sie ausreichend Akkuladung zur Verfügung. Der gelbe Bereich (Mitte) zeigt an, dass Sie baldmöglichst den Akku des Rollers aufladen sollen. Der rote Bereich zeigt an, dass der Akku sehr geringe, bzw. keine Akkuladung mehr hat und sofort geladen werden muss.



## Zündschloss:

Mit dem Zündschlüssel können Sie den Roller Ein-/Aus-schalten. Zusätzlich können Sie mit dem Schlüssel das Lenkradschloss, bzw. den Lenker sperren.



# Sitz-/Kofferverriegelung

## Schloss für die Sitzbankverriegelung:

Der Schlüssel für die Sitzbankverriegelung ist der gleiche Schlüssel wie für das Zündschloss.

Öffnen Sie die Sitzverriegelung durch Drehen im Uhrzeigersinn.



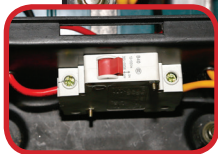
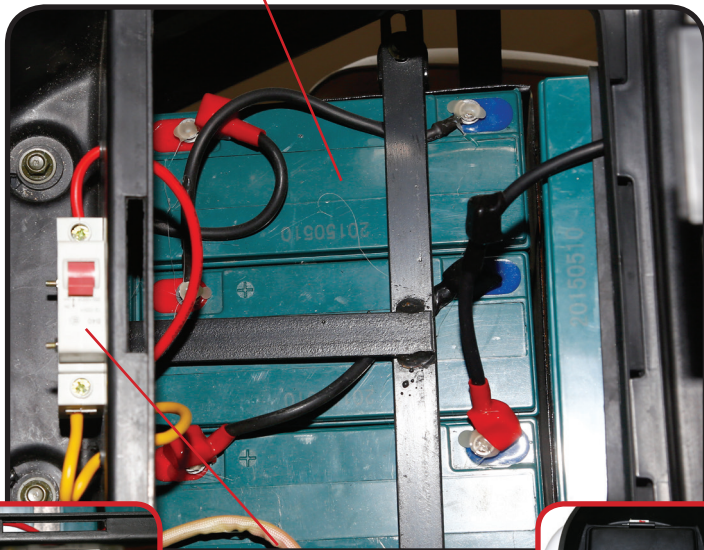
Schloss für Koffer-  
verriegelung

Öffnen Sie die Kofferverriegelung durch drehen des Schlüssels im Uhrzeigersinn. Verwenden Sie dafür den kleinen Schlüssel.

## Zugang zur Batterie/Akku:

Die Akkus befinden sich unterhalb der Sitzbank. Zum öffnen der Sitzbank benutzen Sie den Zündschlüssel. Durch drehen nach rechts öffnet sich die Sitzbank. Entnehmen Sie die Abdeckung um zu den Akkus zu gelangen. Sie können direkt auf die Akkus schauen. Im vorderen Bereich ist auch der Sicherungsschalter.

Hauptakku - 5x12V/20Ah



Hauptsicherungsschalter



Abdeckung

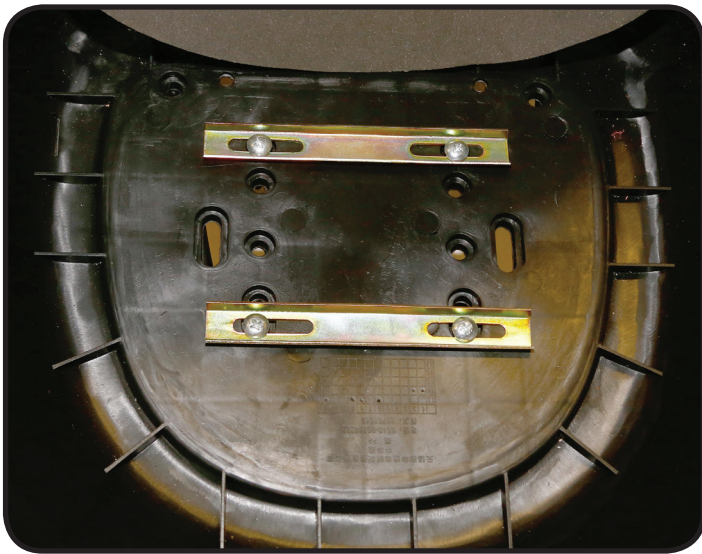
# Koffermontage

## Montage der hinteren Kofferbox:

Befestigen Sie die Kofferbox mit den mitgelieferten Schrauben und Muttern.

Installieren Sie vier M6 x 50 Schrauben mit der Mutter in den Löchern.

Installieren Sie die 2 Metallstreben mit Schrauben unter dem Heckträger.



# Schwierigkeiten und Lösungen

Nr Fehler	Gründe	Mögliche Lösungen
<p>1. Die Zündung ist eingeschaltet, aber die Batterieanzeige im Cockpit zeigt keine Veränderung und der Motor arbeitet nicht.</p>	<p>A. Hauptsicherung nicht eingeschaltet            B. Akkus nicht angeschlossen            C. Zündschloss defekt oder Kabelverbindung lose.</p>	<p>A. Hauptsicherung unter der Sitzbank einschalten            B. Akkuan schlüsse prüfen (Akkus befindet sich unter der Sitzbank)            C. Zündschloss und Kabelverbindungen prüfen</p>
<p>2. Die Zündung ist eingeschaltet, Batterieanzeige funktioniert aber der Motor reagiert nicht auf Gasgeben.</p>	<p>A. Batterie stark entladen.            B. Gasgriff defekt            C. Linke oder rechte Bremse arbeiten nicht richtig            D. Controller oder Motorproblem            E. Kabelverbindungen Gasgriff, Controller und Motor prüfen</p>	<p>A. Batterie laden            B. Gasgriff tauschen            C. Microschalter im Bremshebel prüfen, Bremshebelweg prüfen.            D. Controller oder Motor tauschen            E. Evtl. defekte Teile tauschen.</p>
<p>3. Reichweite ist zu gering nach Aufladung der Akkus.</p>	<p>A. Akkuladung zu niedrig            B. Reifendruck zu niedrig            C. Viele Bergfahrten, Gegenwind oder zu große Zuladung            D. Akkus zu alt oder defekt            E. Bremse schleift oder klemmt            F. Niedrige Aussentemperatur</p>	<p>A. Akkus laden            B. Reifenluftdruck prüfen            C. Bergfahrten reduzieren wenn möglich, Zuladung verringern            D. Akkus tauschen            E. Bremse einstellen</p>
<p>4. Akkus werden nicht geladen</p>	<p>A. Ladebuchse am Roller oder Ladestecker am Ladegerät defekt            B. Akkuverkabelung fehlerhaft            C. Problem mit Ladegerät</p>	<p>A. Ladebuchse oder Ladegerät tauschen            B. Akkuverkabelung prüfen            C. Ladegerät austauschen</p>

# Technische Daten

Höchstgeschwindigkeit	bis 40 km/h
Motor	1200 Watt/60V, Nabenmotor Hinterrad
Akku	60V, 5x12V/20Ah Blei AGM Akkus, zyklenfest
Akkubox Gewicht	fest eingebaut/Akkugewicht 35 Kg
Ladezyklen	300-500
Ladezeit	-8 Stunden
Reichweite	ca. 60 km, abhängig von Topographie, Zuladung, Reifendruck, etc.
Steigfähigkeit	10-12%
Bremsanlage	hydraulische Scheibenbremse vorne, Trommelbremse hinten
Federung	vorne Öl gedämpfte Teleskoppabel, hinten 2 Öldruck Stoßdämpfer
Rahmen	Stahlrohrrahmen
Bereifung	3.0-10" (F&R), schlauchlos, Luftdruck 2,45 bar (36PSI), Raddurchm. 41cm
Beleuchtung	E-Mark zertifiziert, Abblend- und Fernlicht, Brems- und Rücklicht, Blinker
Cockpit/Tacho	Geschwindigkeitsanzeige, Akku Ladeanzeige, Km Zähler, Kontrolllampen Licht und Blinker
weitere Ausstattung	Schlüsselschalter, Hupe, Reflektoren, Seiten und Hauptständer
Farbe	weiß
Sitz	Sitzbank klappbar, mit kleinem Staufach
Leer-/Eigengewicht inkl. Akku	97 kg
Zulässiges Gesamtgewicht	247 kg
Zuladung	150 kg
Bodenfreiheit	130 mm
Radstand	1220 mm
Sitzhöhe	700 mm
Lenkerhöhe	970 mm
Abmessungen aufgebaut	L1650 x B660 x H1060 mm
Zulassung	für 1 Person, EC Betriebserlaubnis (EEC)
Zubehör	Ladegerät, Topcase, Werkzeug, Handbuch deutsch
Helmpflicht	ja
Versicherungspflichtig	ja
Führerschein	Führerschein Klasse AM

# Servicebedingungen für die Einsendung im Rahmen der Garantie

## 1. Allgemein

Mit dem Kauf und Erhalt der Ware erkennen Sie unsere allgemeinen Servicebedingungen an.

## 2. Garantie und Gewährleistung

Dieser Elektroroller wird mit einer Gewährleistung von 2 Jahren ausgeliefert. Von der Garantie ausgeschlossen sind insbesondere Mängel, bzw. Schäden, die zurückzuführen sind auf: betriebsbedingte Abnutzung und normalen Verschleiß, unsachgemäßen Gebrauch, eigenständige Eingriffe ohne Absprache, Bedienungsfehler und fahrlässiges Verhalten des Kunden. Die Akkus haben jedoch eine Mindestgarantie von 6 Monaten. Für Reparaturen im Garantiefall durch eigenständig aufgesuchte Werkstätten (ohne Absprache) werden wir keine Kosten übernehmen.

## 3. Reklamation/Rücksendung zur Reparatur - Ablauf

Bitte nehmen Sie vor der Rücksendung im Garantiefall Kontakt mit uns auf. In vielen Fällen kann das Problem mit Hilfe unserer Servicetechniker und ohne Einsenden des Rollers behoben werden.

Tel: 02103-496-0                                oder Email:     [service@rolektro.de](mailto:service@rolektro.de)

Sollte eine Einsendung dennoch nötig sein, gibt es folgende Möglichkeit: Wir bieten Ihnen Pick-Up & Return Service (Abholservice, nur innerhalb Deutschlands) an, den Sie in Anspruch nehmen können. Bei Reklamationen ist es für eine schnelle Bearbeitung von großem Vorteil, wenn Sie eine ausführliche Fehlerbeschreibung und eine Rechnungskopie der Sendung beilegen. Empfehlenswert ist auch, wenn Sie auf der Fehlerbeschreibung Ihre aktuellen Kontaktdaten (Email, Telefon) angeben, damit unsere Servicemitarbeiter Sie bei Rückfragen schnell kontaktieren können.

## 4. Unberechtigte Beanstandungen

Im Falle einer unberechtigten Reklamation (kein Fehler festzustellen, Bedienungsfehler, Kompatibilitätsfehler, Beschädigung durch unfachmännischen Eingriff, etc.) behalten wir uns vor, den angefallenen Aufwand in Rechnung zu stellen.

## Hersteller Importeur:

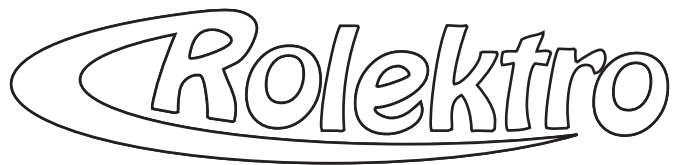
Soletek GmbH - Feldheider Str. 62 - D-40699 Erkrath

Die Serviceleistungen werden unter folgender Rufnummer organisiert:

Zentrale Service Nummer :

Telefon:                    02103-496-0                    Telefax:                    02103-496-100

Email:                      [service@rolektro.de](mailto:service@rolektro.de)     Internet:                    [www.rolektro.de](http://www.rolektro.de)



Soletek GmbH - Feldheiderstr. 62 - 40699 Erkrath

Telefon: 02103-496-0

Telefax: 02103-496-100