

## E-Trike 15 V.2 mit Blei-Gel Akku

# HANDBUCH

Art.-Nr. 33562 / EAN: 4251293507417 / Rolektro E-Trike 15 V.2, Rot



***WICHTIG! Bitte lesen Sie dieses Handbuch sorgfältig durch, bevor Sie das Fahrzeug in Betrieb nehmen.***

# INHALT

---

Vorwort.....	3
Rechtliche Vorbemerkungen.....	4
Sehr wichtige Informationen vor Inbetriebnahme .....	5
Übersicht Rolektro E-Trike 15 V.2 .....	6
Sicherheitshinweise .....	7
Allgemeine Fahrhinweise .....	8
Bevor Sie losfahren .....	8
Während der Fahrt .....	8
Nach der Fahrt .....	8
Reichweite .....	9
Pflege und Wartung .....	10
Warnhinweise Ladegerät / Akku .....	11
Aufladen des Akkus.....	12
Bedienelemente.....	13
Linker Griff .....	13
Rechter Griff .....	14
Bordinstrument.....	15
Schlüsselschalter / USB-Ladebuchse .....	16
Top Case / Kofferraumverriegelung .....	17
Batterie / Akku .....	18
Sitzverstellung / Stockhalterung.....	19
Schwierigkeiten und Lösungen.....	20
Technische Daten.....	21
Servicebedingungen.....	22
Kontaktdaten/Serviceadresse .....	23

# VORWORT

---

Sehr geehrter Kunde,

herzlichen Glückwunsch zum Kauf Ihres Rolektro E-Trike 15 V.2.

Wir wünschen Ihnen allzeit gute Fahrt und viel Vergnügen.

Bitte nehmen Sie sich aber vorab die Zeit, um diese Bedienungsanleitung intensiv zu lesen. Beachten Sie dabei besonders die rechtlichen Aspekte, die Sicherheitshinweise und die Hinweise zur allgemeinen Bedienung.

- Bitte lesen Sie die Anleitung gründlich und sorgfältig vor der ersten Benutzung durch.
- Bitte fahren Sie umsichtig und befolgen Sie die Verkehrsregeln.
- Verleihen Sie den Scooter nicht an andere Benutzer, die keine Einweisung von Ihnen erhalten haben bzw. dieses Handbuch nicht gelesen haben
- Bitte konzentrieren Sie sich beim Fahren ausschließlich auf den Straßenverkehr und Ihr E-Trike 15 V.2. Nutzen Sie während der Fahrt keine Smartphones und keine anderen elektronischen Geräte.
- Berühren Sie die positiven und negativen Elektronikmetallpole der Batterie nicht mit nassen Fingern. Es besteht die Gefahr eines Stromschlages
- Reinigen Sie Ihren Roller nicht mit einem Hochdruckreiniger oder Dampfstrahler.
- Nehmen Sie keine Veränderungen an der Bauart des E-Trike vor. Das E-Trike 15 könnte dadurch seine Straßenzulassung verlieren und Sie dadurch Ihren Versicherungsschutz.

# RECHTLICHE VORBEMERKUNGEN

---

## 1. VERSICHERUNG UND KENNZEICHEN

Das E-Trike 15 V.2 benötigt eine Haftpflichtversicherung. Bei Abschluss dieser Versicherung erhalten Sie ein Versicherungskennzeichen (umgangssprachlich Mofa Kennzeichen), das am Fahrzeug angebracht werden muss (Beleg der vorhandenen Versicherung).

Eine EU-Betriebserlaubnis (COC) liegt dem Roller bei. Mit diesem Fahrzeugschein können Sie bei der Versicherung Ihrer Wahl ein Kennzeichen beziehen. Das COC ist in englischer Sprache, weil Englisch in der EU die Amtssprache ist.

## 2. FÜHRERSCHEIN

Das E-Trike 15 V.2 wird rechtlich als Krankenfahrstuhl eingestuft, daher ist kein Führerschein erforderlich. Das Mindestalter beträgt 15 Jahre.

## 3. HELMPFLICHT

Es besteht keine Helmpflicht. Das Fahren mit angelegtem Gurt wird dringend empfohlen.

## 4. ANZAHL DER MITFAHRER

Das Rolekto E-Trike 15 V.2 ist nur für den Betrieb mit einer Person zugelassen.

## 5. VERLEIHUNG DES ROLLERS

Sollten Sie Ihren Roller Dritten zur Verfügung stellen, überprüfen Sie bitte das Mindestalter (siehe Punkt 2) und weisen Sie die betreffende Person in die Bedienung des Rolekto E-Trike 15 V.2 ein.

***Die vorgenannten Bestimmungen gelten für den Bereich der Bundesrepublik Deutschland. In Österreich der Schweiz und in anderen europäischen Ländern können diese Bestimmungen abweichen. Bitte erkundigen Sie sich bei den zuständigen Behörden vor Ort inwieweit abweichende Regelungen bestehen.***

# SEHR WICHTIGE INFORMATIONEN

---

## ACHTUNG! ACHTUNG! ACHTUNG!

**Laden Sie die Akkus vor der ersten Inbetriebnahme auf!  
Die maximale Ladezeit sollte nicht mehr als 12 Stunden betragen.**

## WICHTIGER HINWEIS ZUM AKKU!



**Die Akkus sind im Nachkauf sehr teuer. Also beachten Sie unbedingt folgende Pflegehinweise damit Sie auch lange Ihre Freude daran haben werden.**

- Laden Sie die Akkus nach Gebrauch des Fahrzeuges umgehend auf. Mindestens alle 4 Wochen bei Nicht-Benutzung (z.B. Winterpause) nachladen.
- Sorgen Sie dafür, dass der Akku nicht tiefentladen wird (beispielsweise indem Sie das Licht brennen lassen). Während der Winterpause oder bei längerer Standzeit am besten die Hauptsicherung auf OFF stellen und Fahrzeug nur mit vollgeladenen Akkus lagern.
- Akkus möchten benutzt werden.
- Akkus sind Verbrauchsmaterialien.
- Ladegerät nach erfolgter Aufladung nicht am Roller oder an den Akkus stecken lassen.
- Die volle Akkukapazität wird erst nach 4-5 Ladungen erreicht.

***Akkus sind Verschleißteile und haben 6 Monate Garantie!***

# ÜBERSICHT ROLEKTRO E-TRIKE 15 V.2



1	LED-Frontlicht	13	Vorderrad
2	Bremsgriff	14	Hinterrad
3	Feststellbremse	15	Kippschutz
4	Rückspiegel links	16	Reflektor hinten (rot)
5	Rückspiegel rechts	17	Vorrichtung für Kennzeichenhalter
6	Bremsgriff für Scheibenbremse vorne	18	Rücklicht
7	Gasgriff	19	Bremslicht
8	Kofferraum (Top-Case)	20	USB-Ladebuchse
9	Armlehne, klappbar	21	Reflektor vorne (orange)
10	Sicherheitsgurt	22	Ablagefächer
11	Ladebuchse	23	Digitaler Tachometer
12	Blinker	24	Zündschloss



Die Fahrgestellnummer finden Sie an der vorderen Konsole über der Trittpläche.

# SICHERHEITSHINWEISE

---

Wie bereits Vorbemerkung gilt für den Betrieb im öffentlichen Verkehrsraum die Straßenverkehrsordnung. Darüber hinaus geben wir folgende Sicherheitshinweise:

## 1. **“SCHLECHTE“ WETTERVERHÄLTNISSE**

Die Inbetriebnahme bei Starkregen und Schnee wird nicht empfohlen, ist aber möglich.

Das Rolektro E-Trike 15 V.2 ist zwar spritzwassergeschützt, kann aber bauartbedingt nicht vor Kriechwasser geschützt werden. Vermeiden Sie daher Fahrten bei Starkregen und das Durchfahren von tiefen Pfützen.

Der Akku darf nicht unter Wasser geraten.

## 2. **DIE FAHRBAHN**

Achten Sie bei der Fahrt auf Schlaglöcher, Gullideckel, Straßen- und Eisenbahnschienen, Kopfsteinpflaster, Spurrillen und andere Hindernisse, die eine sichere Fahrt gefährden. Reduzieren Sie bei Kurvenfahrten die Geschwindigkeit deutlich, um ein Kippen des E-Trike 15 V.2 zu vermeiden.

## 3. **DER AKKU**

Bitte befolgen Sie genauestens die auf den Seiten 5, 11 und 12 vermerkten Hinweise zum Thema Akku.

## 4. **DIE REIFEN**

Bitte kontrollieren Sie regelmäßig den Reifendruck (max. 2,5 bar / 36 PSI).

# ALLGEMEINE FAHRHINWEISE

---

## BEVOR SIE LOSFAHREN

1. Entriegeln Sie den „Kofferraum“ unter der Sitzbank mit dem mitgelieferten Zündschlüssel und klappen Sie diesen hoch. Legen Sie den Schalter der Hauptsicherung um. Schalten Sie die Zündung ein.
2. Überprüfen Sie den Ladezustand Ihres Akkus. Die Batterieladeanzeige im Cockpit sollte 5 schwarze Balken anzeigen.
3. Überprüfen Sie vor Fahrtritt die Funktionsfähigkeit der Bremsen und der Leuchtmittel.
4. Kontrollieren Sie regelmäßig den Reifendruck (max. 2,5 bar). Dies dient nicht nur Ihrer Sicherheit, sondern ist auch ein wichtiger Punkt in Bezug auf die Akkureichweite und Geschwindigkeit.
5. Wir empfehlen das Tragen von Schutzkleidung. Bei Fahrten ohne angelegten Sicherheitsgurt muss ein zugelassener Helm getragen werden.

## WÄHREND DER FAHRT

### **MOTOR UND BENUTZUNG**

Bei außergewöhnlichen Geräuschen oder Problemen die Fahrt abbrechen und den Hersteller informieren. Serviceadresse auf Seite 23.



**Beachten Sie: Geschwindigkeit in Kurven reduzieren. Erhöhte Kippgefahr!**

## NACH DER FAHRT

1. Den Roller trocknen, falls er nass geworden ist, damit kein Kriechwasser die Elektronik beschädigen kann.
2. Akku wieder komplett aufladen.



# REICHWEITE

---

Folgende Faktoren beeinflussen die km-Reichweite des Rolektro E-Trike 15 V.2:

- Die Fahrweise des Fahrers, defensiv oder offensiv / immer Vollgas oder nicht.
- Die Zuladung des Rollers, also das Gewicht des Fahrers.
- Die Geländeeigenschaften (Topografie), ebene Strecken oder hügelige / bergige Strecken.
- Der Reifendruck.
- Wettereinflüsse wie Gegenwind etc.
- Umgebungswetter bzw. Temperatur, bei niedrigen Temperaturen sinkt die Reichweite

*Bsp.: Auf ebener Strecke, bei einer Zuladung von 75 kg und defensiver Fahrweise kommt das Rolektro E-Trike 15 V.2 auf eine Reichweite von bis zu 50 km.*

*Die Reichweite verkürzt sich auf ca. 30 km – je nach Veränderung der sich negativ auswirkenden Parameter.*

# PFLEGE UND WARTUNG

---



**Auch der beste Elektroroller benötigt Pflege und Wartung**

## PFLEGEHINWEISE

- Benutzen Sie zur Reinigung Ihres Elektrorollers auf keinen Fall einen Hochdruckreiniger oder Dampfstrahler.
- Am gründlichsten wird der Roller mit der guten alten Methode feuchter Putzlappen und einem nicht aggressiven Zweiradreiniger gesäubert.

## KONTROLLE / WARTUNG

Vor jeder Fahrt prüfen

- ✓ Beleuchtungsanlage (Scheinwerfer, Blinkanlage)
- ✓ Bremsen
- ✓ Ladezustand der Akkus
- ✓ Reifendruck

Nach 1 Jahr

- ✓ Bremsanlage prüfen
- ✓ Bowdenzug Hinterradbremse ölen
- ✓ Hinterrad Trommelbremse nachstellen, falls erforderlich
- ✓ Lenkkopflager prüfen
- ✓ Profiltiefe der Reifen kontrollieren
- ✓ Fahrzeugelektrik auf Schäden und Korrosion prüfen

Winterpause

- ✓ Die Akkus vollständig aufladen
- ✓ Hauptschalter auf [Off] stellen
- ✓ Jeden Monat 1x nachladen
- ✓ Ladegerät nicht am Roller angeschlossen lassen

# WARNHINWEISE: LADEGERÄT/AKKU

---

## RICHTIGE PFLEGE UND BEHANDLUNG DES AKKUS

1. Das mitgelieferte Ladegerät darf nur für die Rolekro E-Trike 15 Akkus verwendet werden. Benutzen Sie zum Laden des Akkus ausschließlich das dafür vorgesehene Ladegerät.
2. Benutzen Sie das Ladegerät nicht in Feuchträumen. Der Ladebereich sollte trocken und gut klimatisiert sein.
3. Die Stecker und Kontakte des Ladegerätes müssen stets staubfrei und trocken sein.
4. Sollte das E-Trike 15 bzw. der Akku längere Zeit nicht benutzt werden, ist dieser vor der Lagerung vollständig aufzuladen, um eine Tiefentladung zu vermeiden. Generell sollte der Akku spätestens alle 4 Wochen geladen werden, unabhängig von der Nutzung.
5. Das Ladegerät darf während des Ladevorgangs niemals abgedeckt sein.
6. Verwenden Sie die Akkus nur für Ihren Roller.
7. Bitte laden Sie den Akku nur mit einem einwandfreien Ladegerät – ein beschädigtes Ladegerät oder Kabel darf nicht weiterverwendet werden.
8. Tauchen Sie den Akku oder das Ladegerät niemals in Wasser.
9. Den Ladevorgang nicht über 40°C oder unter 0°C ausführen.
10. Sollte der Akku während des Gebrauchs, des Ladens oder Lagerns extrem heiß werden, „komisch“ riechen oder sich in Form oder Farbe ändern, darf der Akku nicht weiterverwendet werden.
11. Die Demontage bzw. Zerlegung des Ladegerätes, der Akkus oder anderer elektronischer Teile ist verboten.
12. Bei jeglicher Beschädigung oder anderen Problemen sofort an den Hersteller wenden.
13. Das Ladegerät sowie den Akku von Kindern fernhalten.
14. Von entzündlichen und explosiven Stoffen fernhalten.
15. Laden Sie die Akkus möglichst nicht unbeaufsichtigt.
16. Nach Beendigung des Ladevorgangs muss das Ladegerät wieder abgeklemmt werden.

# AUFLADEN DES AKKUS

---



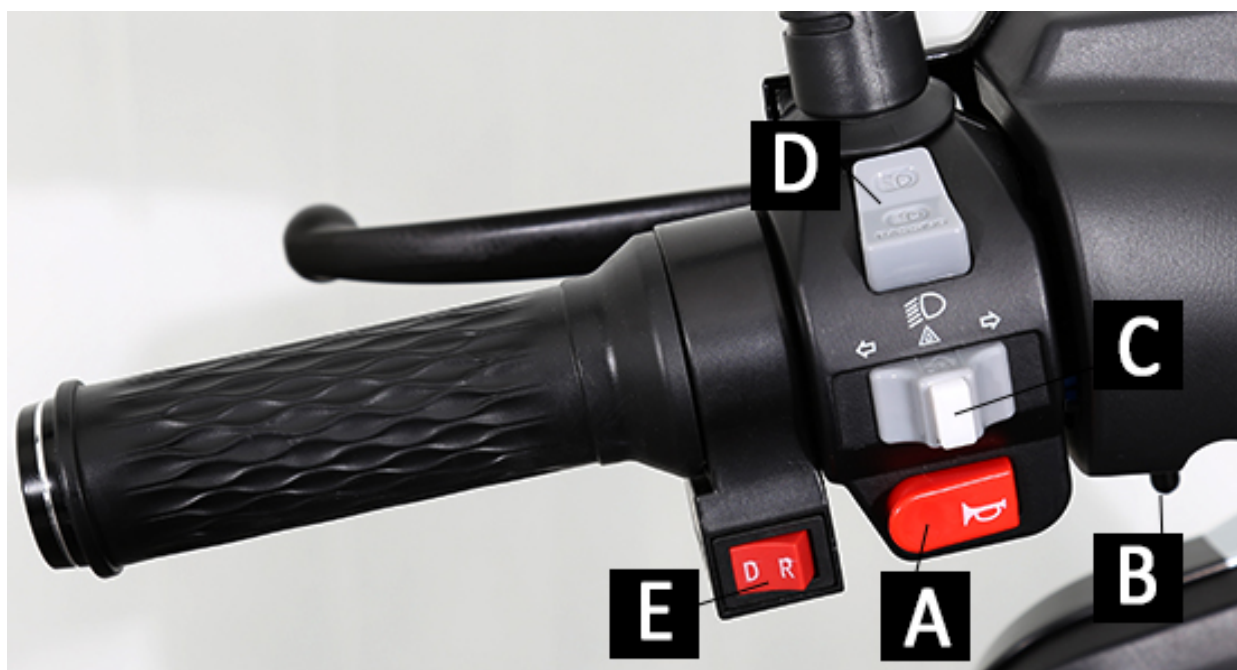
- Laden Sie das E-Trike 15 V.2 über die Ladebuchse, die sich halb unter der Sitzbank befindet.
- **Stellen Sie den Hauptschalter unter der Sitzbank auf ON.**
- Verbinden Sie das mitgelieferte Ladegerät mit der Ladebuchse am E-Trike 15 V.2 und mit einer 220V Netzsteckdose. Die LED-Leuchte am Ladegerät wird jetzt rot leuchten und signalisiert, dass der Akku geladen wird.
- Nach Beendigung des Ladevorgangs wird die LED-Leuchte wieder auf Grün wechseln und signalisiert damit, dass der Akku vollständig geladen ist.
- Der Ladevorgang kann einige Minuten oder bis zu 10 Stunden andauern, dies ist abhängig vom Entladezustand der Akkus.
- Nach Beendigung des Ladevorgangs sollte das Ladegerät wieder abgeklemmt werden.
- Beachten Sie bitte die Warnhinweise für das Ladegerät und die Akkus.



# BEDIENELEMENTE

---

## LINKER GRIFF



### A. Hupe

Drücken Sie auf die Hupe, um einen Warnton zu erzeugen.

### B. Arretierungsstift für die Feststellbremse

Die Hinterradbremse ist mit Arretierungsfunktion, um das E-Trike 15 V.2 gegen unbeabsichtigtes Wegrollen zu sichern. Hierzu ist die Bremse so weit zu betätigen, bis sich der Arretierungsstift eindrücken lässt. Zum Lösen der Arretierung kurz die Bremse wieder betätigen

### C. Signallichtschalter / Blinker / Warnblinklicht

Bewegen Sie den Schalter nach rechts oder nach links, um die jeweilige Fahrtrichtung anzuzeigen. Das Blinklicht stoppt, wenn der Schalter sich in der mittleren Position befindet oder Sie auf den weißen Schalter in der Mitte drücken. Durch Bewegen des Schalters von rechts nach links oder umgekehrt schalten Sie das Warnblinklicht ein.

### D. Abblendlicht / Fernlicht

Der Schalter in der unteren Position ist das Abblendlicht. Der Schalter in der oberen Position schaltet das Fernlicht zu. Bitte benutzen Sie das Fernlicht so, dass der Gegenverkehr nicht geblendet und dadurch gefährdet wird.

### E. Vorwärtsgang (D) / Rückwärtsgang (R)

Die maximale Geschwindigkeit im Rückwärtsgang beträgt 6 km/h.

Bei Einlegen des Rückwärtsgangs ertönt ein lauter Signalton, um hinter dem Fahrzeug stehende Personen zu warnen.

# BEDIENELEMENTE

---

## RECHTER GRIFF



### A. Geschwindigkeitsstufen

- I = Geschwindigkeit von 0 bis ca. 6 km/h
- II = Geschwindigkeit von 0 bis ca. 10 km/h
- III = Geschwindigkeit von 0 bis ca. 15 km/h

### B. Lichtschalter

Mit dem Schalter wird nur das Rücklicht und die Kennzeichenbeleuchtung eingeschaltet, das Ablendlicht ist nicht ausschaltbar, da lt. StVO und neuer EU-Typengenehmigung die Pflicht zum Tagfahrlicht besteht.

### C. Hupe

Drücken Sie auf die Hupe, um einen Warnton zu erzeugen.

### D. Gasdrehgriff

Mit dem Gasdrehgriff regulieren Sie die Geschwindigkeit.



# BORDINSTRUMENT

---

## ERLÄUTERUNG ZUM BORDINSTRUMENT



### A. Geschwindigkeitsanzeige

Die Geschwindigkeitsanzeige zeigt die Geschwindigkeit in km/h.

Das E-Trike 15 V.2 ist für eine maximale Geschwindigkeit von 15 km/h ausgelegt.

Die Tacho-Abweichung beträgt +/- 3 km/h.

### B. Geschwindigkeitsstufe

Hier wird Ihnen die Geschwindigkeitsstufe angezeigt.

(1 = 6 km/h | 2= 10 km/h | 3=15 km/h)

### C. Batteriespannung (v) / Gesamtkilometeranzeige (km)

Nach Einschalten der Zündung werden für ca. 10 Sek. die gefahrenen

Gesamtkilometer angezeigt. Anschließend zeigt die Anzeige die Batteriespannung und die gefahrenen Streckenkilometer an.

### D. Akkuladeanzeige

Vier Balken zeigen den Ladezustand an. Spätestens, wenn die Anzeige nur noch 1 Balken anzeigt, sollten Sie den Akku neu laden.

### E. Warnsymbole

Die Symbole werden nach Einschalten der Zündung kurzfristig auf dem Tacho angezeigt ansonsten erscheinen die Symbole nur bei der entsprechenden Fehlermeldung.

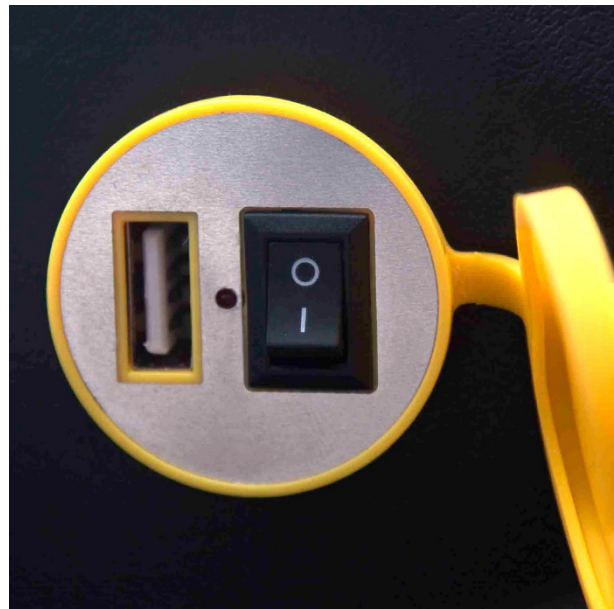
(1 = Gasgriff-Warnung / 2 (M) = Motor-Warnung / 3 (ECU) = Controller-Warnung / 4 (!) = Achtung! Bremse.)

### F. Kontrollleuchte für Blinker rechts und links / Licht

# SCHLÜSSELSCHALTER / USB-LADEBUCHSE

## ZÜNDSCHLÜSSEL

Mit dem Zündschlüssel (S.17 (C)) können Sie das E-Trike 15 V.2 ein-/ausschalten. Zusätzlich können Sie mit dem Schlüssel das Lenkradschloss bzw. den Lenker sperren. Der Schlüssel dient auch zum Öffnen und Schließen des Top Case und des Kofferraumes.



## Zündschloss

**Zündung EIN** – Senkrechte Stellung – Symbol: geschlossener Kreis

**Zündung AUS** – Links von der senkrechten Stellung – Symbol: geöffneter Kreis

**Lenkradschloss EIN** – Zündschlüssel ist ab PUSH zu drücken bis zum Erreichen des geschlossenen Schloss-Symbols



**Bevor Sie das Lenkradschloss nutzen, den Lenker bitte in die äußerste linke Richtung drehen.**

**Bitte bewahren Sie unbedingt einen der zwei an Sie ausgehändigten Schlüssel immer Zuhause an einem sicheren Ort auf.**

**Bei Verlust ist keine Nachfertigung mehr möglich.**

**In diesem Fall muss das Zündschloss ausgetauscht werden, was für Sie zu erheblichen Kosten führen kann.**

## USB-LADEBUCHSE

Kippen Sie den Schalter auf Ein (I). Verbinden Sie Ihr Smartphone oder USB-Gerät mit der USB-Ladebuchse, um Ihr Gerät aufzuladen.



# TOP CASE / KOFFERRAUMVERRIEGELUNG

## SCHLOSS FÜR TOPCASE UND KOFFERRAUMVERRIEGELUNG

Öffnen Sie das Topcase (A) durch Drehen des Zündschlüssels (C) im Uhrzeigersinn.



(A)



(B)

Bitte beachten Sie die **maximale Belastung des Kofferraums von 8 kg!**

Der Kofferraum unter dem Sitz (B) lässt sich ebenfalls mit dem Zündschlüssel (C) öffnen, indem man den Schlüssel im Uhrzeigersinn dreht.

Im Kofferraum befindet sich der ON/OFF-Hauptschalter (D) für die Sicherung. Unter der Plastikbox im Kofferraum sind die Akkus untergebracht.



(C)

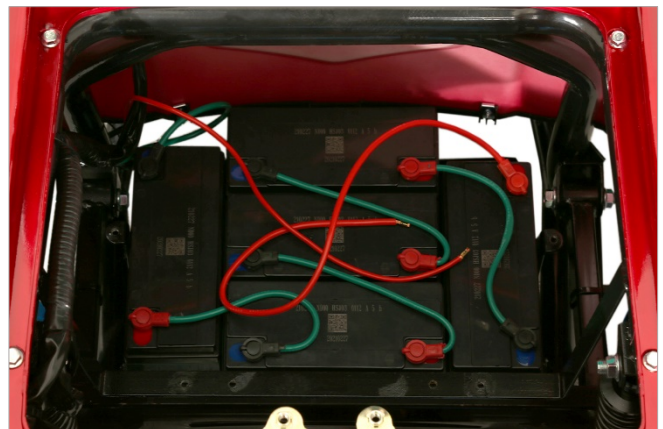
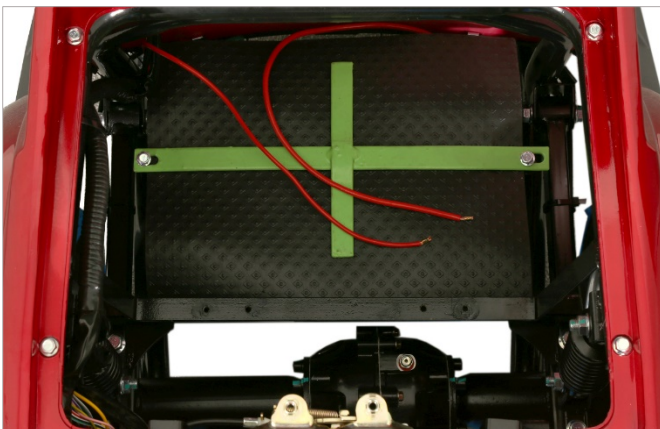


(D)

# BATTERIE / AKKU

## ZUGANG ZUR BATTERIE / AKKU

- Die Akkus befinden sich unterhalb der Sitzbank bzw. des Staukastens.
- Zum Öffnen der Sitzbank benutzen Sie den Zündschlüssel.
- Durch Drehen nach rechts öffnet sich die Sitzbank.
- Entfernen Sie die 4 Schrauben, lösen Sie die Kabel vom Sicherungsautomaten und entnehmen Sie den Staukasten, um zu den Akkus zu gelangen.
- Im vorderen Bereich ist auch der Hauptsicherungsschalter (S.17 (D)).





# SITZVERSTELLUNG

## SITZTIEFENVERSTELLUNG MITTELS HEBEL

Die Sitztiefe lässt sich nach vorne oder hinten auf die Größe des Fahrers einstellen.

**Ziehen Sie dazu den Hebel auf der rechten Seite unterhalb des Sitzes nach oben**, um die Position der Rückenlehne und der Armlehnen auf die gewünschte Sitztiefe anzupassen.



## STOCKHALTERUNG



# SCHWIERIGKEITEN & LÖSUNGEN

FEHLER	GRÜNDE	MÖGLICHE LÖSUNGEN
Die Zündung ist eingeschaltet, aber die Batterieanzeige im Cockpit zeigt keine Veränderung und der Motor arbeitet nicht.	A. Hauptsicherung nicht eingeschaltet. B. Akku nicht angeschlossen C. Zündschloss oder Kabelverbindung defekt.	A. Hauptsicherung unter der Sitzbank einschalten. B. Akkuanschlüsse prüfen (Akku befindet sich unter der Sitzbank), Sicherung wechseln. C. Zündschloss und Kabelverbindungen lose.
Die Zündung ist eingeschaltet, Batterieanzeige funktioniert, aber der Motor reagiert nicht auf Gas geben.	A. Akku stark entladen. B. Gasgriff defekt. C. Linker Bremshebel ist arretiert oder rechter Bremshebel nicht in Grundstellung. D. Controller oder Motorproblem. E. Kabelverbindungen Gasgriff, Controller und Motor prüfen.	A. Akku laden. B. Gasgriff tauschen. C. Arretierung lösen oder linken Bremshebelweg prüfen, Microschalter im Bremshebel prüfen. D. Controller oder Motor tauschen. E. Evtl. defekte Teile tauschen.
Reichweite ist zu gering nach Aufladung der Akkus.	A. Akkuladung zu niedrig. B. Reifendruck zu niedrig. C. Viele Bergfahrten, Gegenwind oder zu große Zuladung. D. Akku zu alt oder defekt. E. Bremse schleift oder klemmt. F. Niedrige Außentemperatur.	A. Akku laden. B. Reifenluftdruck prüfen. C. Bergfahrten reduzieren; wenn möglich, große Zuladung verringern. D. Akku tauschen. E. Bremse justieren. F. Akku kann bei Minustemperaturen eine bis zu 30 % geringere Kapazität aufweisen.
Akku wird nicht geladen.	A. Ladebuchse am Roller oder Ladestecker am Ladegerät defekt. B. Akkuverkabelung fehlerhaft. C. Problem mit Ladegerät. D. Akku tiefentladen, keine Erkennung durch Ladegerät.	A. Ladebuchse oder Ladegerät tauschen. B. Akkuverkabelung prüfen. C. Ladegerät austauschen. D. Akku austauschen.

# TECHNISCHE DATEN

Höchstgeschwindigkeit	bis 15 km/h
Motor	1000 Watt/60V, Heckantrieb
Schaltung	Automatisch, Vorwärts- und Rückwärtsgang
Akku	60V, 5x12V/20 Ah Blei-Gel Akkus, fest verbaut
Akku-Box Gewicht	Akkugewicht 33 kg
Ladezyklen	300-500
Ladezeit	Ca. 8 Stunden
Reichweite	ca. 50 km, abhängig von Topografie, Zuladung, Reifendruck, Umgebungstemperatur etc.
Steigfähigkeit	8-10 Grad
Bremsanlage	Hydraulische Scheibenbremse vorne und Trommelbremse hinten
Federung	vorne 2 Stoßdämpfer, hinten 2 Stoßdämpfer
Rahmen	Stahlrohrrahmen
Bereifung	Vorne 3.0-8", hinten 3.0-10", schlauchlos, Luftdruck 2,5 bar (36 PSI)
Rad-Durchmesser	Vorne 35 cm, hinten 40 cm
Beleuchtung	E-Mark zertifiziert, LED-Abblend- und Fernlicht, Brems- und Rücklicht, Blinker
Cockpit/Tacho	Geschwindigkeitsanzeige, Akku-Ladeanzeige, Symbole für Licht und Blinker, Gesamtkilometeranzeige
Weitere Ausstattung	USB-Ladebuchse, Flaschenhalter vorne, digitales Display, Top Case, 2 x Zündschlüssel, Stockhalterung
Farbvarianten	Schwarz / Rot / Blau
Sitz	Sitz mit klappbaren Armlehnen, Sitztiefe verstellbar
Leer-/Eigengewicht inkl. Akku	105 kg
Zulässiges Gesamtgewicht	255 kg
Zuladung	150 kg
Bodenfreiheit	150 mm
Radstand	1010 mm
Sitzhöhe	650 mm
Lenkerhöhe	880 mm
Abmessungen aufgebaut	L x B x H: 1520 x 670 x 1020 mm (ohne Spiegel)
Zulassung	für 1 Person, EC-Betriebserlaubnis (EEC)
Zubehör	Ladegerät, Topcase, Handbuch deutsch
Helmpflicht	nein
Versicherungspflichtig	ja
Führerschein	Das E-Trike 15 V.2 wird rechtlich als Krankenfahrstuhl eingestuft, daher ist kein Führerschein erforderlich. Das Mindestalter beträgt 15 Jahre.

# SERVICEBEDINGUNGEN FÜR SIE

---

## EINSENDUNG IM RAHMEN DER GARANTIE

### 1. ALLGEMEIN

Mit dem Kauf und Erhalt des Fahrzeuges erkennen Sie unsere allgemeinen Servicebedingungen an.

### 2. GARANTIE UND GEWÄHRLEISTUNG

Dieser Elektroroller wird mit einer Gewährleistung von 2 Jahren ausgeliefert. Von der Garantie ausgeschlossen sind insbesondere Mängel bzw. Schäden, die zurückzuführen sind auf:

- Betriebsbedingte Abnutzung und normalen Verschleiß,
- Unsachgemäßen Gebrauch,
- Eigenständige Eingriffe ohne Absprache,
- Bedienungsfehler und fahrlässiges Verhalten des Kunden.

Die Akkus haben jedoch eine Mindestgarantie von 6 Monaten.

Für Reparaturen im Garantiefall durch eigenständig aufgesuchte Werkstätten (ohne Absprache) werden wir keine Kosten übernehmen.

### 3. REKLAMATION / RÜCKSENDUNG ZUR REPARATUR - ABLAUF

Bitte nehmen Sie vor der Rücksendung im Garantiefall Kontakt mit uns auf.

In vielen Fällen kann das Problem mit Hilfe unserer Servicetechniker und ohne Einsenden des Rollers behoben werden.



**Tel.: 02103 496-0 oder E-Mail: [service@rolektro.de](mailto:service@rolektro.de)**

Sollte eine Einsendung dennoch nötig sein, gibt es folgende Möglichkeit:

- Wir bieten Ihnen **Pick-Up & Return-Service** (Abholservice, **nur innerhalb Deutschlands**) an, den Sie in Anspruch nehmen können.

Bei Reklamationen ist es für eine schnelle Bearbeitung von großem Vorteil, wenn Sie eine ausführliche Fehlerbeschreibung und eine Rechnungskopie der Sendung beilegen. Empfehlenswert ist auch, wenn Sie auf der Fehlerbeschreibung Ihre aktuellen Kontaktdaten (E-Mail, Telefonnummer) angeben, damit unsere Servicemitarbeiter Sie bei Rückfragen schnell kontaktieren können.

# SERVICEBEDINGUNGEN FÜR SIE

---

## 4. UNBERECHTIGTE BEANSTANDUNGEN

Im Falle einer unberechtigten Reklamation:

- kein Fehler festzustellen,
- Bedienungsfehler,
- Kompatibilitätsfehler,
- Beschädigung durch unfachmännischen Eingriff, etc.

behalten wir uns vor, den angefallenen Aufwand in Rechnung zu stellen.



# Rolekto

**HERSTELLER IMPORTEUR:**

**Soletek GmbH  
Feldheider Str. 62  
D-40699 Erkrath**

**Zentrale Service-Nummer:**

**Telefon: (+49) 2103 496-0  
Telefax: (+49) 2103 496-100  
E-Mail: [service@rolekto.de](mailto:service@rolekto.de)**

**Internet: [www.rolekto.de](http://www.rolekto.de)**

© Soletek GmbH, Erkrath

**Alle Rechte vorbehalten, Nachdruck oder Reproduktion in irgendeiner Form auch auszugsweise ist ohne ausdrückliche schriftliche Genehmigung der Firma Soletek GmbH untersagt.**

Stand: 10.2021



# SERVICEBEDINGUNGEN FÜR SIE

---

**Bitte die mitgelieferte Palette und  
die beiliegenden Kabelbinder  
unbedingt aufbewahren!**

Im Falle einer Rücksendung per Spedition stellen Sie bitte den Elektroroller wieder auf die Palette, auf der das Fahrzeug ursprünglich geliefert wurde.

Befestigen Sie bitte das Fahrzeug mit den im Lieferumfang enthaltenen Kabelbindern an der Palette.

Wie auf den Bildern ersichtlich, müssen die Räder des Elektrorollers an der Palette festgebunden werden.



Falls Sie Schwierigkeiten mit dem Einpacken haben sollten, setzen Sie sich bitte mit uns in Verbindung. Unser Service hilft Ihnen gerne weiter!

**Telefon: (+49) 2103 496 0 / E-Mail: [service@rolektro.de](mailto:service@rolektro.de)**